

**Relatório de Avaliação do Sucesso Académico
2015 / 2016**

1.ª PARTE



ÍNDICE

NOTA INTRODUTÓRIA	3
1. METODOLOGIA.....	4
2. SUCESSO ACADÉMICO ALCANÇADO NO 3.º PERÍODO (COMPONENTE INTERNA).....	4
2.1 Cumprimento.....	4
2.2 Eficácia Interna e Qualidade Interna (disciplinas).....	10
2.3 Eficácia Interna e Qualidade Interna (nas transições).....	22
2.4 Juízos de valor globalizante da componente interna do Sucesso Académico	30
3. ESTRATÉGIAS ORGANIZACIONAIS	31
4. RECOMENDAÇÕES	37
ANEXOS	38
DEPARTAMENTO 1º Ciclo	38
DEPARTAMENTO Língua Materna.....	55
DEPARTAMENTO Línguas Estrangeiras	62
DEPARTAMENTO Matemática e Tecnologias.....	66
DEPARTAMENTO Ciências Experimentais.....	73
DEPARTAMENTO Expressões.....	80
DEPARTAMENTO Ciências Sociais e Humanas	90

NOTA INTRODUTÓRIA

O presente relatório tem como alvo de estudo a avaliação do Sucesso Académico no dispositivo de autoavaliação do Agrupamento de Escolas de Castelo de Paiva, referente ao terceiro período do ano letivo de 2015/2016, seguindo os referentes externos, facultados pela Administração Central.

O processo de autoavaliação institucional sistemático e sustentado é despoletado em resposta integral à Lei nº 31/2002, designada por “Lei do Sistema de Avaliação da Educação e do Ensino não Superior”, que defende um sistema duplo de avaliação, o qual inclui a “avaliação externa” e a “autoavaliação”, sublinhando que esta última será obrigatória.

No final do 3.º período, a Equipa de Autoavaliação do Agrupamento (EAA) promoveu, no seio do corpo docente, a avaliação do Sucesso Académico, particularmente a avaliação da eficácia e da qualidade internas. É, neste enquadramento, que surge o presente relatório, que traduz todo o processo avaliativo desenvolvido. Na primeira parte, é apresentada a metodologia adotada na recolha dos dados relativos aos resultados académicos dos alunos. A segunda parte inicia-se com a apresentação dos resultados académicos, sendo a sua construção efetuada pela Equipa. De seguida, apresenta-se a avaliação feita pelos docentes, nomeadamente, os juízos de valor produzidos e as estratégias de melhoria e/ou reforço sugeridas pelos docentes a ter em conta na toma de decisão. No final, são apresentadas algumas sugestões de estratégias organizacionais de melhoria e/ou de reforço a serem tidas em conta na organização do próximo ano letivo.

Por fim, esclarece-se que este relatório se constitui como a 1.ª parte do Relatório de Avaliação do Sucesso Académico do ano letivo 2015/16, em que o enfoque recai na componente interna do SA. A avaliação da componente externa do SA será desenvolvida na 2.ª parte do Relatório de Avaliação do Sucesso Académico do ano letivo 2015/16.

1. METODOLOGIA

Para a recolha dos dados, a Equipa distribuiu junto dos diretores de turma um ficheiro em Excel para ser preenchido nos Conselhos de Turma em cada final de período. Neste, os diretores de turma introduziram os dados relativos aos resultados académicos internos dos alunos da sua direção de turma. Posteriormente, enviaram por email o ficheiro preenchido à Equipa, a qual assumiu a tarefa de os organizar e enviar à Equipa de Coordenação PAASA para calcular as percentagens de alunos avaliados (total e por disciplina), a percentagem de alunos com níveis iguais ou superiores a três (taxa de sucesso), as médias alcançadas pelos alunos nas diferentes disciplinas e a percentagem de transições (total, com sucesso perfeito e com sucesso imperfeito) e o cálculo percentual das disciplinas cujos resultados influenciaram a imperfeição no sucesso das transições.

Foram codificados os resultados académicos dos alunos do 1.º ciclo, que podem ser observados no quadro 1.1.

QUADRO 1.1. Codificação das classificações atribuídas aos alunos do 1.º ciclo.

Classificações adotadas no 1.º ciclo	Codificação
	1
Insuficiente (INS)	2
Suficiente (SUF)	3
Bom (B)	4
Muito Bom (MB)	5

Todo este trabalho de organização e de cálculo dos dados recolhidos foi integrado num ficheiro Excel que foi partilhado, no final do presente período letivo, com as coordenações dos departamentos curriculares.

2. SUCESSO ACADÉMICO ALCANÇADO NO 3.º PERÍODO (COMPONENTE INTERNA)

2.1 Cumprimento

Na tabela 2.1 é apresentado o número de alunos matriculados, avaliados, que abandonaram a escola e que foram transferidos.

TABELA 2.1. Fluxos escolares.

	MATRICULADOS	AVALIADOS			ABANDONO			TRANSFERIDOS		
		1.º P	2.º P	3.ºP	1.º P	2.º P	3.ºP	1.º P	2.º P	3.ºP
1.º Ano	116	114	113	113				2	3	3
2.º Ano	141	139	136	136					3	3
3.º Ano	128	128	128	128						
4.º Ano	132	129	130*	130*				3	3	3
1.º Ciclo	517	510	507	507				5	9	9
5.º Ano	144	140	141	142				3	3	3
6.º Ano	162	159	159	159				2	2	2
2.º Ciclo	306	299	300	301				5	5	5
7.º Ano	185	179	178	177				5	6	6
8.º Ano	179	165	166	167				5	5	5

	MATRICULADOS	AVALIADOS			ABANDONO			TRANSFERIDOS		
		1.º P	2.º P	3.ºP	1.º P	2.º P	3.ºP	1.º P	2.º P	3.ºP
9.º Ano	136	136	136	136						
3.º Ciclo	500	480	480	480				10	11	11
Ciências e Tecnologias	56	54	51	51				2	5	5
Ciências Socioeconômicas	32	30	30	30				1	1	1
Línguas e Humanidades	49	44	45	46				3	3	3
Artes Visuais	10	9	9	10						
10.º Ano	147	137	135	137				6	9	9
Ciências e Tecnologias	69	58	57	57				3	3	3
Ciências Socioeconômicas	12	12	12	12				1	2	2
Línguas e Humanidades	40	37	37	37				3	3	3
Artes Visuais	16	15	15	15				1	1	1
11.º Ano	137	121	120	120				8	9	9
Ciências e Tecnologias	71	69	69	69				1	1	1
Línguas e Humanidades	26	26	26	26						
Artes Visuais	22	17	16	17						
12.º Ano	119	112	111	112				1	1	1

Da análise dos fluxos escolares, no 1º ciclo, é possível perceber pequenos desníveis no número de alunos do Agrupamento. Assim, no 1º ano de escolaridade, foram três os alunos transferidos: dois no 1º período e um no 2º período. No que diz respeito ao 2º ano, são também três os alunos transferidos, situação que ocorre desde o 1º período. Os dois alunos que resultam da diferença entre os matriculados e os avaliados são alunos com NEE, que são avaliados ao abrigo do Dec. Lei 3/2008. No 3º ano, o número de alunos é constante ao longo de todo o ano letivo. No 4º ano de escolaridade, observa-se duas transferências no primeiro período, no entanto, no 2º período, deu entrada um aluno no Agrupamento, pelo que, este ano de escolaridade regista a perda de um aluno.

No 2º ciclo, no 5º ano de escolaridade, constata-se a existência de três transferências desde o 1º período, sendo que 2 delas já tinham sido concretizadas no dia 1 de setembro, um aluno com NEE e um aluno que não foi avaliado por falta de elementos. No 6º ano, registaram-se 2 transferências, desde o 1º período, e um aluno com NEE avaliado pelo Dec. Lei 3/2008. Assim, neste ciclo de ensino, há a registar um total de cinco transferências.

Da observação do fluxo correspondente ao 3º ciclo, no 7º ano de escolaridade, constata-se que o número de alunos matriculados é de 185 e de 177 avaliados no 3º período. Este diferencial deve-se à transferência de seis alunos (cinco no 1º período e um no 2º), à existência de um aluno com NEE e à exclusão de um aluno, no 3.º período, por excesso de faltas. No 8º ano, estão matriculados, de acordo com os registos dos diretores de turma, 179 alunos e foram avaliados 167 no 3º período. O fluxo registado neste ano de escolaridade corresponde a sete alunos com NEE, cinco alunos transferidos - três ainda antes do início do ano letivo (1 de Setembro) e dois no decorrer do 1º período; um aluno não avaliado (ao abrigo do Dec. Lei 7/2009 de 12 de fevereiro, subsecção V, artigo 66º), por não estar a frequentar a escola, situação do conhecimento da Segurança Social e sugerida por essa instituição; e ainda, um aluno que não foi avaliado (apenas no 1º período) por falta de elementos; no 2º período, verifica-se a entrada de um aluno de PNLM, que avaliado apenas no final do ano letivo, o que justifica a aparente incongruência entre os valores registados. No 9º ano, após correção dos dados por parte dos diretores de turma, verifica-se que é constante o número de alunos ao longo do ano letivo.

Já no ensino secundário, no 10º ano, há a considerar uma flutuação de dez alunos, o que se justifica com as nove transferências (6 no 1º período e mais 3 no 2º) e uma anulação de matrícula. No 11º ano, na turma A, na relação inicial da turma, registavam-se vinte e nove alunos: dois foram transferidos para outro estabelecimento de ensino no início do ano letivo; cinco alunos, que se encontravam matriculados nesta turma, apenas na disciplina de F.Q A, anularam a matrícula, já que o horário não era compatível com a turma que frequentam no 12º ano; uma aluna anulou a matrícula no 2º período, sendo a única situação que configura abandono escolar. No 11ºB, existe um aluno que é apenas assistente, como tal não é avaliado; uma aluna foi transferida no início do ano letivo e outra anulou a matrícula, também no início do ano letivo. Ainda neste ano de escolaridade, nas restantes turmas, registaram-se mais cinco transferências de alunos; no 2º período registou-se a entrada de um aluno para frequentar MACS, o que corresponde ao diferencial verificado entre alunos matriculados e avaliados. No 12º ano, há a registar a transferência de um aluno. A diferença observada na turma de Artes Visuais deve-se à existência de um aluno com NEE e também ao facto de quatro alunos frequentarem apenas a disciplina de Português e que, entretanto, anularam a matrícula; no 2º período, um dos alunos não foi avaliado por falta de elementos.

Na tabela 2.2, observa-se o número de alunos avaliados por disciplina.

TABELA 2.2. Identificação do número de alunos avaliados por disciplina.

DISCIPLINAS	NÚMERO DE ALUNOS AVALIADOS											
	1.º Ano			2.º Ano			3.º Ano			4.º Ano		
	1.º P	2.º P	3.º P	1.º P	2.º P	3.º P	1.º P	2.º P	3.º P	1.º P	2.º P	3.º P
Português	114	113	113	141	138	139	128	128	128	129	130	130
Matemática	114	113	113	141	138	139	128	128	128	129	130	130
Estudo do Meio	114	113	113	141	138	139	128	128	128	129	130	130
Expressão Artística	114	113	113	122	119	121	128	128	128	129	130	130
Expressão Físico-Motora	91	90	90	141	137	139	128	128	128	129	110	130
Educação Moral e Religiosa Católica	0	0	0	0	11	11	29	29	29	20	20	20
Iniciação à Programação	0	0	14	0	0	0	8	8	8	129	130	130
Inglês	0	0	0	0	0	0	128	128	128	0	0	0
DISCIPLINAS	5.º Ano			6.º Ano								
	1.º P	2.º P	3.º P	1.º P	2.º P	3.º P						
Português	138	139	140	159	159	159						
Inglês	139	140	141	159	159	159						
História e Geografia de Portugal	139	140	141	159	159	159						
Matemática	139	140	141	159	159	159						
Ciências Naturais	139	140	141	159	159	159						
Educação Visual	139	140	141	140	159	159						
Educação Tecnológica	106	107	108	121	121	121						
Educação Musical	106	107	108	121	121	121						
Educação Física	139	140	141	140	154	159						
Educação Moral e Religiosa Católica	122	122	123	144	139	146						
DISCIPLINAS	7.º Ano			8.º Ano			9.º Ano					
	1.º P	2.º P	3.º P	1.º P	2.º P	3.º P	1.º P	2.º P	3.º P			
Português	179	178	177	165	166	167	135	135	135			
Inglês	179	178	177	165	166	167	135	135	135			
Francês	179	178	177	165	166	167	135	135	135			
História	179	178	177	121	166	167	115	135	135			
Geografia	179	178	177	165	166	167	135	135	135			
Matemática	179	178	177	165	166	167	135	135	135			
Ciências Naturais	179	178	177	165	166	167	135	135	135			
Físico-Química	179	178	177	165	166	167	135	135	135			
Educação Visual	140	139	138	133	135	136	106	106	106			
Educação Física	179	178	177	165	166	167	134	135	135			
Educação Moral e Religiosa Católica	164	161	159	144	143	144	107	106	108			
TIC	140	139	138	134	135	136	0	0	0			
Educação Musical	140	139	138	0	0	0	0	0	0			
Cidadania	140	139	138	134	135	136	106	106	106			
Educação Tecnológica	0	0	0	134	135	136	0	0	0			

Ao nível do Ensino Secundário, na tabela 2.3, observa-se, por disciplina, o número de alunos matriculados (M), avaliados (AV), transferidos (TF), excluídos por faltas (EF) e que anularam a matrícula (AM).

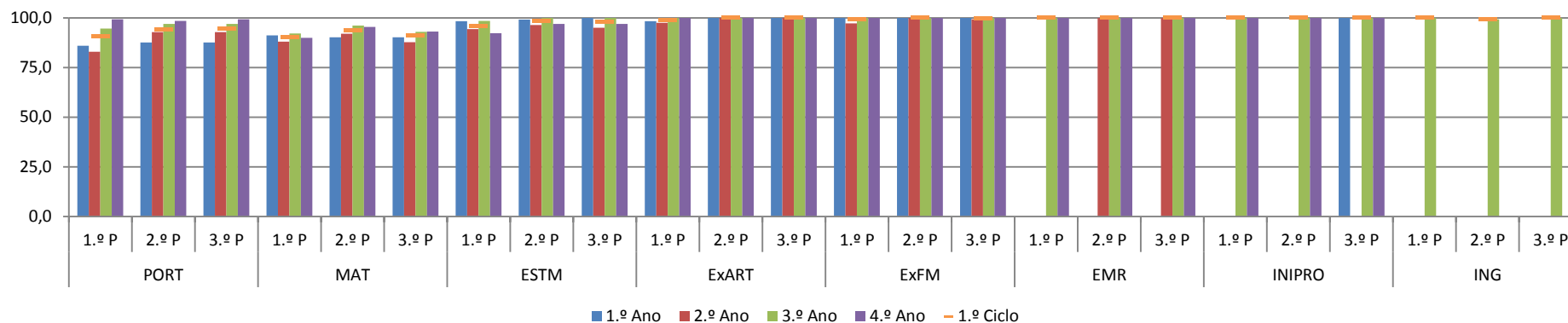
TABELA 2.3. Identificação dos fluxos escolares nas disciplinas do Ensino Secundário.

DISCIPLINAS	M			AV			TF			EF			AM			
	1.º P	2.º P	3.ºP	1.º P	2.º P	3.ºP	1.º P	2.º P	3.ºP	1.º P	2.º P	3.ºP	1.º P	2.º P	3.ºP	
10.º Ano	Português	146	146	146	137	134	135	7	10	10	0	0	0	1	1	1
	Inglês	145	145	145	136	133	134	6	9	9	0	0	0	2	2	2
	Filosofia	147	147	147	137	134	135	7	10	10	0	0	0	2	2	2
	Educação Física	139	140	140	131	129	130	5	8	8	0	0	0	2	2	2
	Biologia e Geologia	54	54	54	52	49	49	2	5	5	0	0	0	0	0	0
	Física e Química A	54	54	54	52	49	49	2	5	5	0	0	0	0	0	0
	Matemática A	80	80	80	76	73	73	3	6	6	0	0	0	1	1	1
	História A	44	44	45	40	40	41	3	3	3	0	0	0	1	1	1
	Geografia A	71	72	72	65	66	66	4	4	4	0	0	0	2	2	2
	Matemática Aplicada às Ciências Sociais	46	47	47	41	42	42	4	4	4	0	0	0	1	1	1
	Desenho A	10	10	10	9	9	10	0	0	0	0	0	0	0	0	0
	Geometria Descritiva A	10	10	10	9	9	10	0	0	0	0	0	0	0	0	0
	História e Cultura das Artes	10	10	10	9	9	10	0	0	0	0	0	0	0	0	0
	Economia A	26	26	26	24	24	24	1	1	1	0	0	0	1	1	1
	Educação Moral e Religiosa Católica	58	58	58	51	50	50	1	2	2	1	1	1	5	5	5
11.º Ano	Português	111	114	113	102	100	99	8	7	7	0	0	0	0	6	7
	Inglês	109	114	114	102	101	100	7	7	7	0	0	0	0	6	7
	Filosofia	109	113	113	102	100	98	6	6	6	0	0	0	1	7	9
	Educação Física	110	114	113	101	99	99	7	7	7	0	0	0	1	7	7
	Biologia e Geologia	48	46	46	44	43	43	4	2	2	0	0	0	0	1	1
	Física e Química A	56	50	50	48	48	48	4	2	2	0	0	0	4	0	0
	Matemática A	58	56	56	52	52	52	5	3	3	0	0	0	1	1	1
	História A	35	35	35	33	32	31	2	3	3	0	0	0	0	0	1
	Geografia A	46	46	46	43	42	41	3	4	4	0	0	0	0	0	1
	Matemática Aplicada às Ciências Sociais	36	37	38	35	27	27	1	2	2	0	0	0	0	8	9
	Desenho A	9	15	15	9	9	9	0	1	1	0	0	0	0	5	5
	Geometria Descritiva A	15	16	16	10	10	9	0	1	1	0	0	0	5	5	6
	História e Cultura das Artes	10	15	15	9	9	9	1	1	1	0	0	0	0	5	5
	Economia A	11	11	11	10	10	10	1	1	1	0	0	0	0	0	0
Educação Moral e Religiosa Católica	48	50	49	33	34	34	5	4	4	0	0	0	9	11	11	
12.º Ano	Português	101	100	101	96	93	94	1	1	1	0	0	0	3	4	5
	Educação Física	95	95	95	93	92	93	1	1	1	0	0	0	0	0	0
	Matemática A	60	60	60	58	58	57	1	1	1	0	0	0	1	1	2
	Física	22	22	22	21	21	21	1	1	1	0	0	0	0	0	0

DISCIPLINAS	M			AV			TF			EF			AM		
	1.º P	2.º P	3.ºP	1.º P	2.º P	3.ºP	1.º P	2.º P	3.ºP	1.º P	2.º P	3.ºP	1.º P	2.º P	3.ºP
Química	16	16	16	15	15	15	1	1	1	0	0	0	0	0	0
Psicologia B	49	49	49	49	49	49	0	0	0	0	0	0	0	0	0
Biologia	51	51	51	50	50	50	1	1	1	0	0	0	0	0	0
História A	22	22	22	22	22	22	0	0	0	0	0	0	0	0	0
Sociologia	20	20	20	20	20	20	0	0	0	0	0	0	0	0	0
Desenho A	14	14	14	13	12	13	0	0	0	0	0	0	0	0	0
Oficina de Artes	14	14	14	13	12	14	0	0	0	0	0	0	0	0	0
Oficina Multimédia	14	14	14	14	13	14	0	0	0	0	0	0	0	0	0
Educação Moral e Religiosa Católica	12	12	12	11	11	11	1	1	1	0	0	0	0	0	0

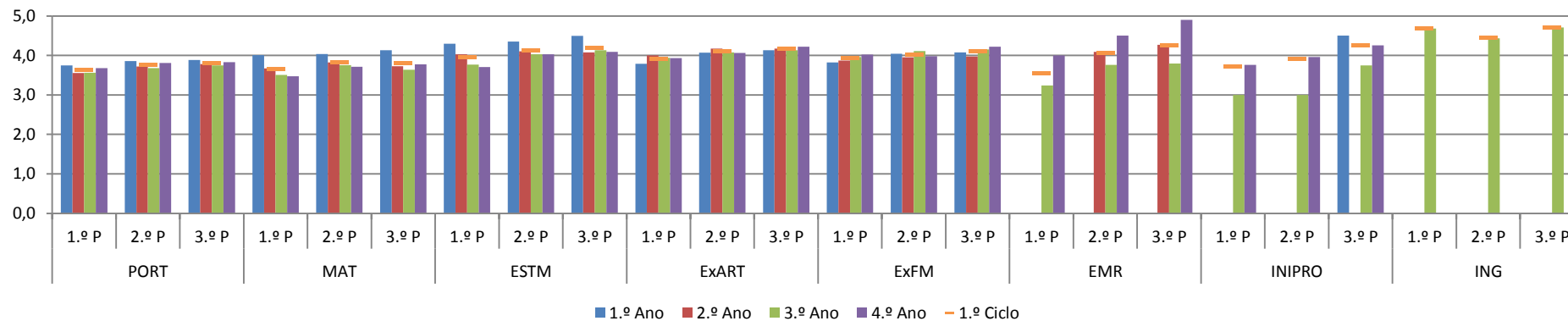
2.2 Eficácia Interna e Qualidade Interna (disciplinas)

GRÁFICO 2.1. Taxas de sucesso das diferentes disciplinas do 1.º ciclo.



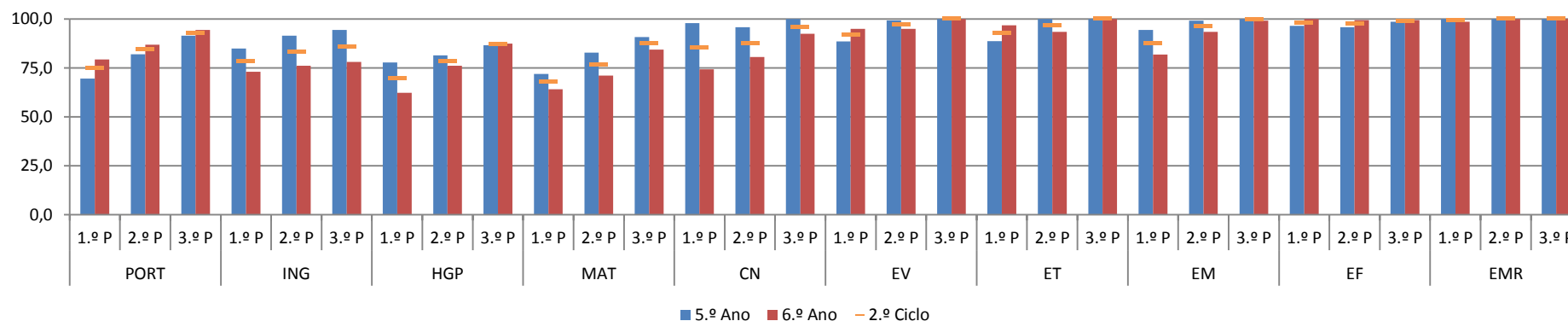
Feita a análise do gráfico 1 (Taxas de sucesso das diferentes disciplinas do 1.º ciclo), podemos constatar que apenas no 3.º período, no 3.º ano, ESTM (Estudo do Meio) tem uma taxa de sucesso de 100%. As restantes disciplinas apresentam uma taxa de sucesso elevada, sendo **a mais baixa a de Matemática no 2.º ano com o valor de 87,8%**. Em síntese, constata-se que a disciplina de Matemática apresenta uma tendência de descida dos resultados no 3.º período em relação ao 2.º.

GRÁFICO 2.2. Médias das diferentes disciplinas do 1.º ciclo.



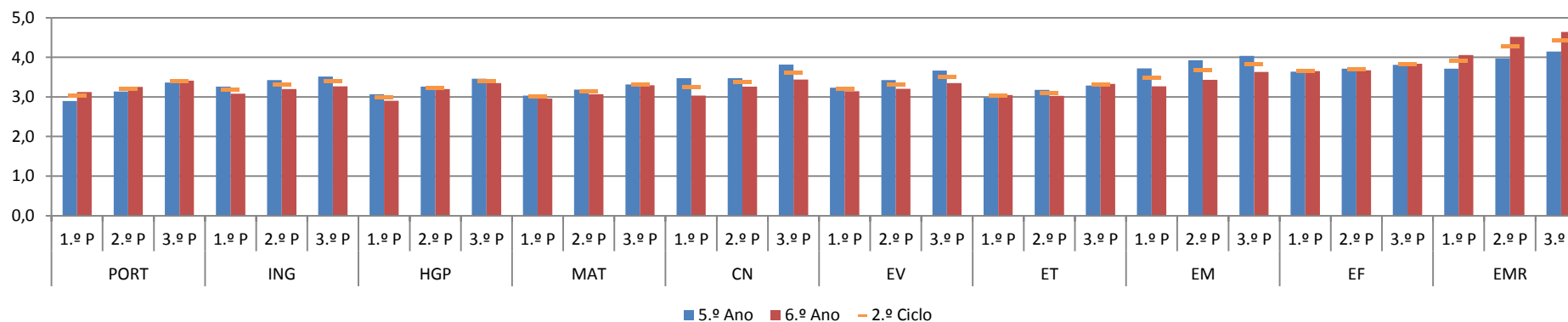
Após a análise do gráfico 2.2 (Médias das diferentes disciplinas do 1.º ciclo) podemos afirmar que, no 3.º período, o 1.º ano e o 4.º ano atingiram as médias mais elevadas às três disciplinas PORT, MAT e ESTM. A disciplina de ESTM apresenta valores mais elevados sempre no 1.º ano. **A disciplina com média mais baixa, ainda que positiva (3,6), é MAT do 3.º Ano,**

GRÁFICO 2.3. Taxas de sucesso das diferentes disciplinas do 2.º ciclo.



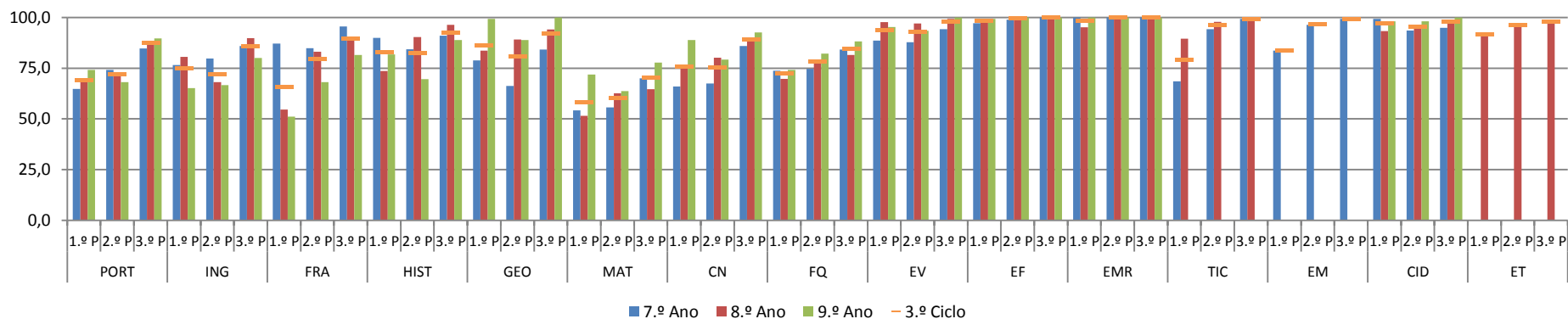
Podemos verificar pelo gráfico 2.3 (Taxas de sucesso das diferentes disciplinas do 2.º ciclo) que todas as disciplinas apresentaram uma tendência de subida entre o 1º e o 3º período. Excetua-se CN (Ciências da Natureza), do 5º ano, que apresentou uma ligeira descida do 1º para o 2º período, contudo, atingiu 100% sucesso no final do ano letivo. Esta taxa também foi atingida por EM (Educação Musical), no 5º ano, EV (Educação Visual), ET (Educação Tecnológica) e EMRC (Educação Moral e Religiosa Católica) no 5º e 6ºanos. **A taxa de sucesso mais baixa do 2º ciclo, no 3º período, verificou-se na da disciplina de ING (Inglês), no 6º ano, com 78%.**

GRÁFICO 2.4. Médias das diferentes disciplinas do 2.º ciclo.



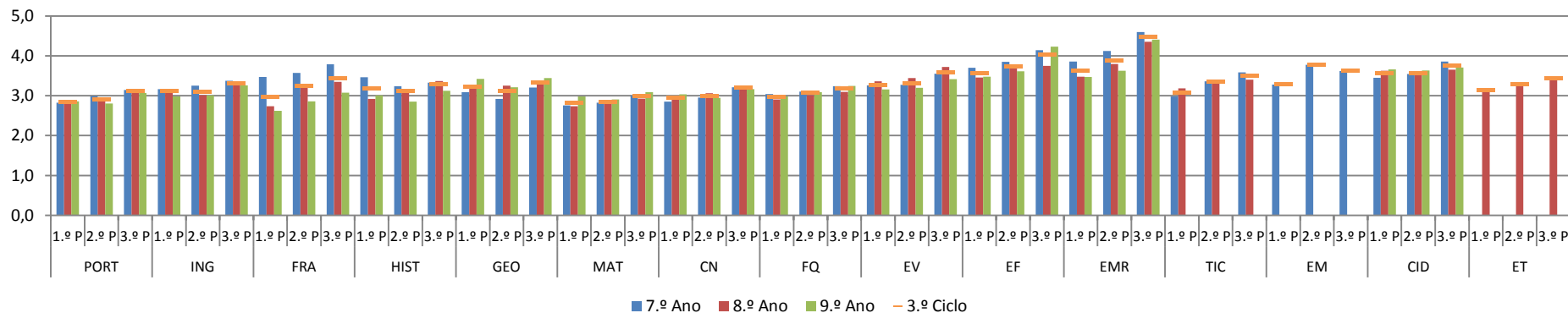
Quanto às médias atingidas no 2º ciclo da análise do gráfico 2.4 (Médias das diferentes disciplinas do 2.º ciclo) podemos verificar que, no 3º período, as três mais elevadas foram das disciplinas de CN (3,8), EM (4) - 5º ano - e EMRC (4,6) 6º ano. Enquanto **as médias mais baixas deste ciclo, no 3º período, são das disciplinas de ING - 6º ano - e MAT 5º e 6º ano com 3,3.**

GRÁFICO 2.5. Taxas de sucesso das diferentes disciplinas do 3.º ciclo.



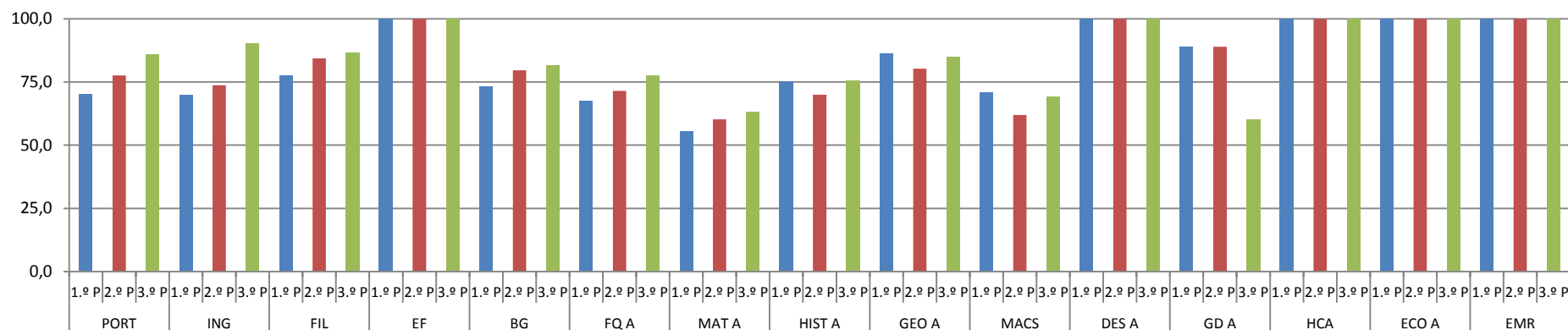
Feita a análise do gráfico 2.5 (Taxas de sucesso das diferentes disciplinas do 3.º ciclo), podemos constatar que no 3º período e no 7º ano, apenas as disciplinas de Educação Física e Educação Moral e Religiosa Católica têm uma taxa de sucesso de 100%. Também no 8º ano, apenas as disciplinas de Educação Física e Educação Moral e Religiosa Católica têm uma taxa de sucesso de 100%. No 9º ano, apenas as disciplinas de Geografia, Educação Visual, Educação Física e Educação Moral e Religiosa Católica têm uma taxa de sucesso de 100%. As restantes disciplinas apresentam uma taxa de sucesso elevada, **sendo a mais baixa a de Matemática, no 7º ano, com o valor de 70,1% e no 8º ano com o valor de 64,7%**. Em síntese, constata-se que a disciplina de Matemática, tal como as restantes disciplinas, apresentam uma tendência de subida dos resultados no 3º período em relação ao 2º Período, exceto nas disciplinas de Educação Moral e Religiosa Católica e Educação Física, no 8º e 9º anos, em que os resultados se mantêm.

GRÁFICO 2.6. Médias das diferentes disciplinas do 3.º ciclo.



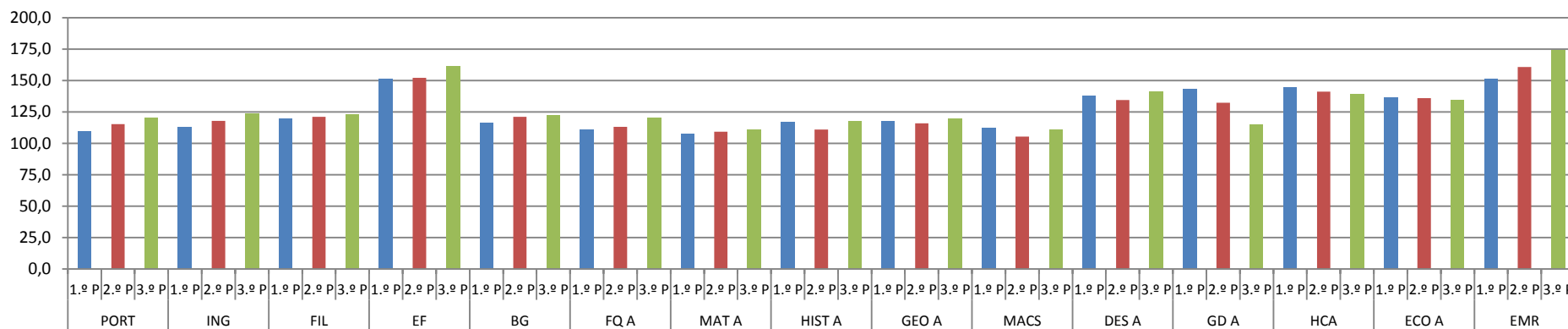
Feita a análise do gráfico 2.6, (Médias das diferentes disciplinas do 3.º ciclo) constata-se que **as disciplinas que apresentam médias mais baixas neste ciclo, no 3º período, são as de Português e de Matemática (no 8º ano, Matemática tem uma média negativa de 2,9)**, embora apresentem uma tendência de subida das médias no 3º período em relação ao 2º. As disciplinas que apresentaram médias mais elevadas foram as de Educação Moral e Religiosa Católica, Educação Física, Educação Visual e Francês, no 7ºAno, registrando-se uma tendência de subida das médias, do 2º para o 3º período.

GRÁFICO 2.7. Taxas de sucesso das diferentes disciplinas do 10.º ano.



Feita a análise do gráfico 2.7 (Taxas de sucesso das diferentes disciplinas do 10.º Ano), podemos constatar que no 3.º período, as disciplinas de Educação Física, Desenho A, História e Cultura das Artes, Economia A e Educação Moral e Religiosa Católica têm uma taxa de sucesso de 100%, taxa esta que se manteve ao longo do ano letivo. As restantes disciplinas apresentam uma melhoria na taxa de sucesso, relativamente ao 1.º período, **exceto a disciplina de Geometria Descritiva A, que apresenta a taxa de sucesso mais baixa de 60%, tendo registado uma descida de 28,9% em relação aos períodos anteriores.**

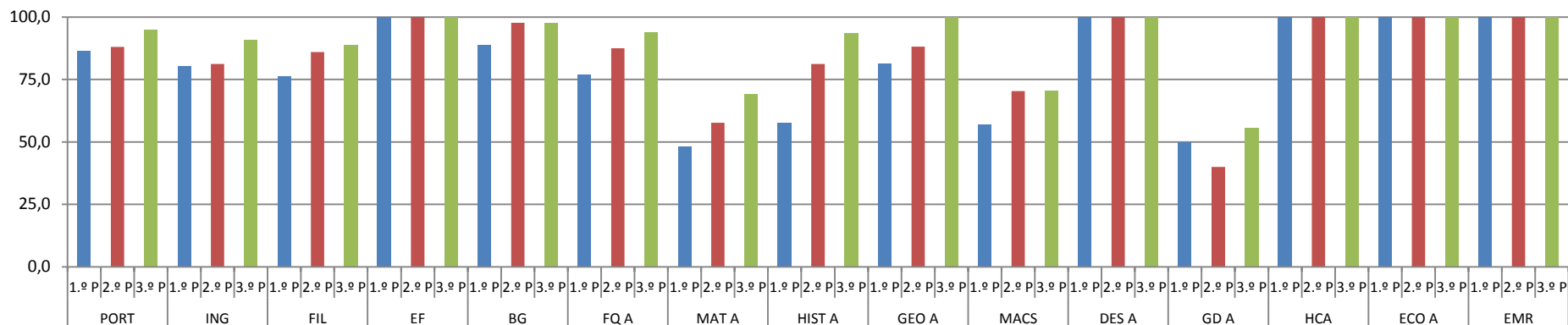
GRÁFICO 2.8. Médias das diferentes disciplinas do 10.º ano.



Feita a análise do gráfico 2.8 (Médias das diferentes disciplinas do 10.º ano) constata-se que as médias nas diferentes disciplinas apresentam valores superiores às do 1.º período, exceto nas disciplinas de MACS, Economia A e HCA, que apresentam uma ligeira descida relativamente ao 1.º período. **Na disciplina de**

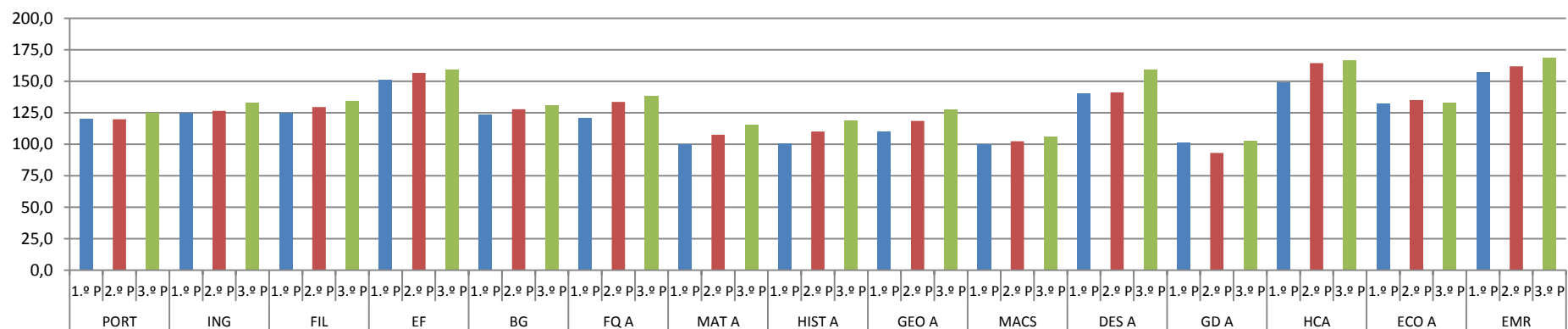
GDA, a descida foi mais acentuada (no 1º período apresentava uma média de 14,3 tendo, no final do ano letivo, registado uma média de 11,5), as médias mais baixas são as das disciplinas de MAT A e MACS com 11 e 11,1 valores, respetivamente. As disciplinas de EF e EMRC registaram as médias mais elevadas.

GRÁFICO 2.9. Taxas de sucesso das diferentes disciplinas do 11.º ano.



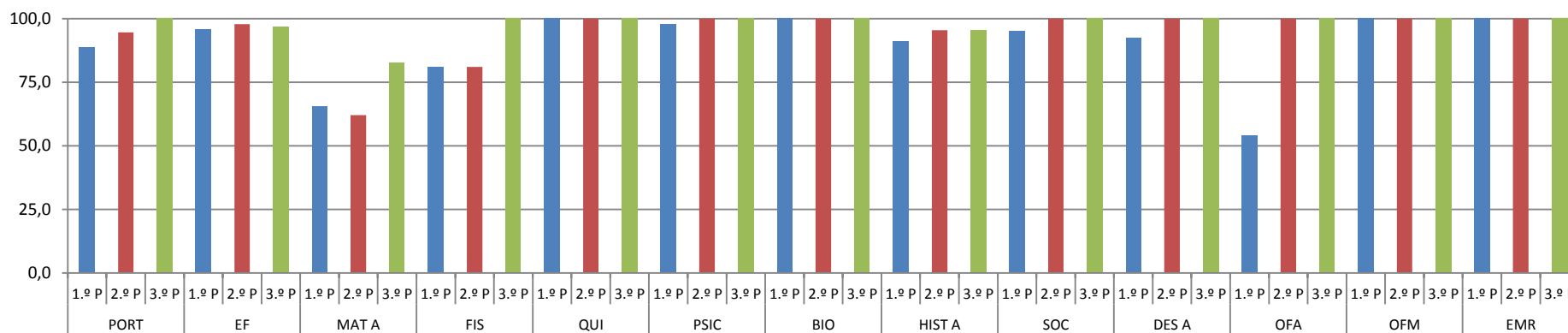
No 3º período, as disciplinas de EF (Educação Física), GEO A (Geografia A), DES A (Desenho A), HCA (História e Cultura das Artes), ECO A (Economia A) e EMRC apresentam uma taxa de sucesso de 100%. Nas disciplinas de PORT (Português), ING (Inglês), FIL (Filosofia), FQ A (Físico Química), MAT A (Matemática A), HIST A (História A), GEO A e GD A (Geometria Descritiva A), a taxa de sucesso melhorou do 2º para o 3º período. Na disciplina de BG (Biologia e Geologia) a taxa de sucesso manteve-se do 2º para o 3º período (97,7%). **No 3º período, a disciplina de GD A regista a taxa de sucesso mais baixa (55,6%).**

GRÁFICO 2.10. Médias das diferentes disciplinas do 11.º ano.



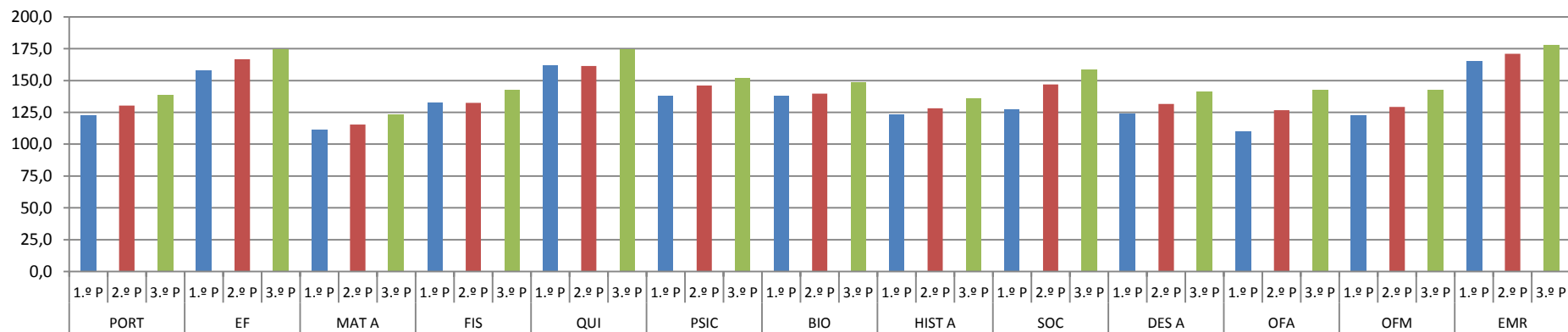
Em todas as disciplinas, as médias registaram um aumento no 3º período, à exceção da disciplina de ECO A (Economia A) que baixou ligeiramente. As disciplinas que apresentam melhor média são EMRC com 16,8; HCA com 16,6; EF, com 15,9 e DES A, com 15,8. **A disciplina que apresenta a média mais baixa é GD A com 10,2 valores.**

GRÁFICO 2.11. Taxas de sucesso das diferentes disciplinas do 12.º ano.



As disciplinas de PORT (Português), FIS (Física), QUI (Química), PSIC (Psicologia), BIO (Biologia), SOC (Sociologia), DES A (Desenho A), OFA, OFM e EMRC apresentam uma taxa de sucesso de 100% no 3º período. **A disciplina de MAT A apresenta a taxa de sucesso mais baixa, com 82,5%.** Comparando o 1º período com o 3º constata-se que a disciplina de OFA foi aquela em que ocorreu a melhoria mais significativa (46,2%); as disciplinas de FIS e MAT A registaram uma melhoria de 19% e 17%, respetivamente.

GRÁFICO 2.12. Médias das diferentes disciplinas do 12.º ano.



No 3º período, verifica-se que as médias das diferentes disciplinas aumentaram comparativamente com o 1º período. A disciplina que apresenta a melhor média (17,8) é EMRC, seguida de QUI e EF que apresentam uma média de 17,5 e 17,4, respetivamente. **No 3º período, a disciplina com média mais baixa é MAT A com 12,4 valores.**

Apresentados os resultados académicos alcançados no 3.º período nas diferentes disciplinas, importa agora apresentar os juízos de valor produzidos em torno dos critérios eficácia interna e qualidade interna (tabela 2.4).

Tabela 2.4. Síntese da análise desenvolvida pelos docentes do Ensino Básico¹

REFERENCIAL

**CRITÉRIO
ITENS**

Eficácia

Como se situam as taxas de sucesso face à média dos últimos três anos letivos (valores de referência)?

Qualidade

Como se situam as médias face à média dos últimos três anos letivos (valores de referência)?

Disciplinas	1.º Ciclo				2.º Ciclo		3.º Ciclo			1.º Ciclo				2.º Ciclo		3.º Ciclo		
	1.º	2.º	3.º	4.º	5.º	6.º	7.º	8.º	9.º	1.º	2.º	3.º	4.º	5.º	6.º	7.º	8.º	9.º
Português (PORT)	↘	↗	↗	↗	↗	↗	↗	↗	↗	↗	↗	↗	↔	↗	↗	↗	↗	↗
Matemática (MAT)	↗	↗	↗	↘	↗	↗	↗	↘	↗	↗	↗	↔	↔	↗	↗	↗	↘	↗
Estudo do Meio (ESTM)	↗	↗	↗	↘						↗	↗	↗	↗					
Inglês (ING)					↗	↗	↗	↗	↔					↗	↗	↗	↗	↗
História e Geografia de Portugal (HGP)					↘	↘								↔	↘			
Ciências da Natureza (CN)					↗	↗								↗	↗			
Educação Visual (EV)					↗	↗	↘	↘	↗					↗	↔	↔	↔	↘
Educação Tecnológica (ET)					↗	↗		↔						↘	↘		↗	
Educação Musical (EM)					↗	↗	↗							↔	↗	↘		
Educação Física (EF)					↔	↔	↔	↔	↔					↔	↔	↔	↔	↔
Educação Moral e Religiosa (EMR)		↔	↔	↔	↔	↔	↔	↔	↔		↔	↔	↔	↔	↔	↔	↔	↔
Francês (FRA)							↗	↗	↘							↗	↗	↗
História (HIST)							↘	↗	↘							↘	↘	↘
Geografia (GEO)							↗	↗	↗							↔	↗	↗
Ciências Naturais (CN)							↗	↘	↗							↔	↔	↘
Físico-Química (FQ)							↘	↘	↗							↔	↘	↗
TIC (TIC)							↗	↔								↔	↔	

No 1º ciclo, as taxas de sucesso e as médias alcançadas são superiores aos valores de referência. É exceção o 4º ano, uma vez que, no que diz respeito à eficácia, os valores registados estão abaixo dos de referência.

No 2º ciclo, os resultados alcançados são superiores aos definidos como valores de referência. Exclui-se, na eficácia, a disciplina de HGP. Na qualidade, para além da disciplina de HGP (6º ano) acrescenta-se a de ET, nos dois anos do ciclo.

No 3º ciclo, no que diz respeito à eficácia e qualidade, as taxas de sucesso e as médias alcançadas situam-se, parcialmente, dentro dos valores de referência. Neste ciclo de escolaridade, destaca-se o 7º ano que em termos de médias alcançadas, exceto na disciplina de História, atinge os valores de referência e, em alguns casos, estes são mesmo superados. No 8º ano, nove das disciplinas atingem ou superam os valores de referência, sendo quatro as que se encontram abaixo desses valores.

Globalmente, registou-se o atingir, ou mesmo o superar das metas definidas, quer na eficácia, quer na qualidade. Das análises efetuadas, em todas as áreas disciplinares, apontou-se como medida promotora do sucesso o ter-se eliminado, nos critérios de avaliação, a nota mais baixa dos testes realizados ao longo do ano letivo.

¹Legenda: ↘ - Abaixo; ↔ - Idêntica; ↗ - Acima.

Na tabela 2.5 são sintetizados os juízos de valor produzidos pelos docentes das diferentes disciplinas integradas na matriz curricular do Ensino Secundário.

Tabela 2.5. Síntese da análise desenvolvida pelos docentes das diferentes disciplinas do Ensino Secundário².

REFERENCIAL

**CRITÉRIO
ITENS**

Eficácia

Como se situam as taxas de sucesso face à média dos últimos três anos letivos (valores de referência)?

Qualidade

Como se situam as médias face à média dos últimos três anos letivos (valores de referência)?

Disciplinas	Ensino Secundário			Ensino Secundário		
	10.º	11.º	12.º	10.º	11.º	12.º
Português (PORT)	↘	↗	↗	↗	↗	↗
Inglês (ING)	↗	↗		↗	↗	
Filosofia (FIL)	↘	↘		↔	↗	
Educação Física (EF)	↔	↔	↔	↔	↔	↔
Matemática A (MAT A)	↗	↗	↘	↘	↗	↗
Física e Química A (FQ A)	↗	↗		↗	↗	
Biologia e Geologia (BG)	↘	↗		↗	↗	
Educação Moral e Religiosa (EMR)	↔	↔	↔	↔	↔	↔
História A (HIST A)	↘	↗	↘	↘	↘	↗
Geografia A (GEO A)	↘	↗		↔	↗	
Matemática Aplic. às C. Sociais (MACS)	↘	↗		↘	↘	
Economia A (ECO A)	↗			↘		
Desenho A (DES A)	↗	↔	↔	↗	↗	↘
Geometria Descritiva A (GD A)	↘	↘		↘	↘	
História da Cultura e das Artes (HCA)	↗	↗		↗	↗	
Psicologia B (Psi B)			↔			↗
Sociologia (Soc)			↗			↗
Oficina de Multimédia (OM)			↔			↘
Oficina das Artes (OA)			↔			↘

No ensino secundário, no 10º ano e no que diz respeito à eficácia, verifica-se um elevado número de disciplinas que apresentam valores abaixo dos de referência. Nos 11º e 12ºanos, verifica-se que os resultados obtidos atingem ou superam os valores de referência, sendo apenas exceção as disciplinas de Filosofia e Geometria Descritiva, no 11º ano e de História A e Matemática A, no 12º ano.

Em termos de qualidade, os resultados alcançados estão de acordo com as metas definidas. Ainda assim, é de realçar que, no 10º ano, verifica-se parcialmente o atingir dos valores de referência, uma vez que são cinco as disciplinas que ficam abaixo da média dos três últimos anos letivos. No 11º ano, as disciplinas de HIST A, MACS e GD A apresentam resultados aquém dos valores definidos como referência. No 12º ano, as disciplinas de OM, AO e DES A são aquelas que não atingem os valores de referência, salientando-se que são três disciplinas do currículo de uma única turma de Artes Visuais.

Globalmente, registou-se o atingir, ou mesmo o superar das metas definidas, quer na eficácia quer na qualidade. Das análises efetuadas, em todas as áreas disciplinares, apontou-se como medida promotora do sucesso o ter-se eliminado, nos critérios de avaliação, a nota mais baixa dos testes realizados ao longo do ano letivo.

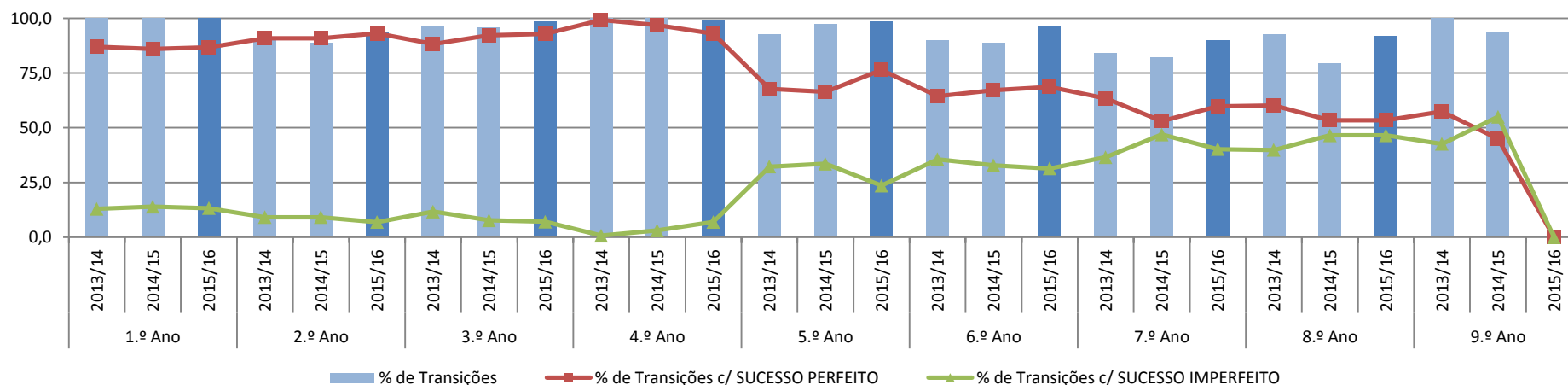
²Legenda: ↘ - Abaixo; ↔ - Idêntica; ↗ - Acima.

2.3 Eficácia Interna e Qualidade Interna (nas transições)

Nos gráficos que se seguem são apresentadas as taxas de transição (com sucesso perfeito e imperfeito), bem como, o peso percentual das disciplinas na imperfeição no sucesso das transições. Ao nível dos 9.º, 11.º e 12.º anos de escolaridade, esclarece-se que os dados não aparecem devido à impossibilidade de os organizar em tempo útil.

No gráfico 2.13., são apresentadas as taxas de transição (com sucesso perfeito e imperfeito) dos três ciclos do ensino básico.

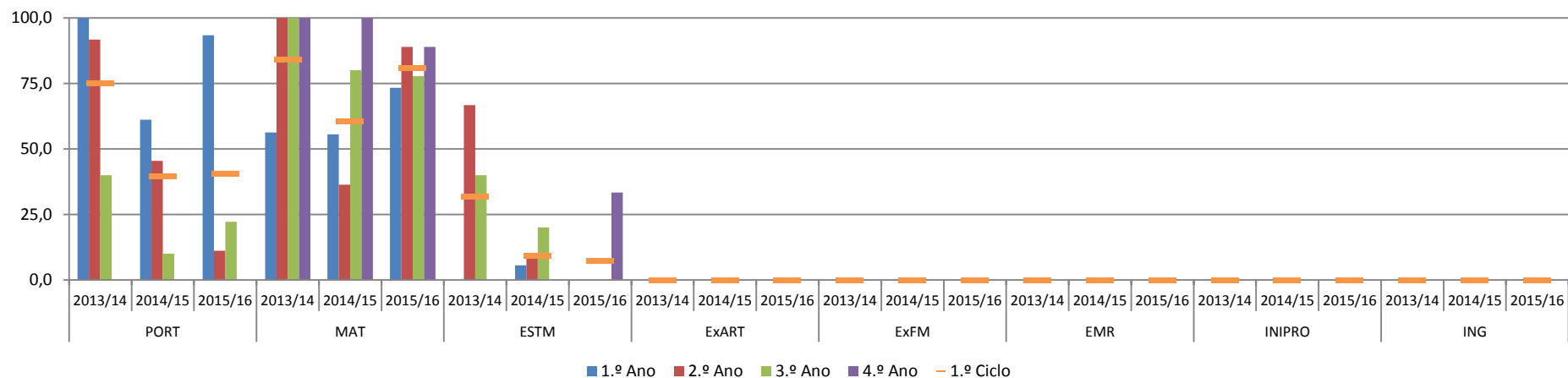
GRÁFICOS 2.13. Taxas de Transição interligadas com as transições com sucesso perfeito e imperfeito (Ensino Básico).



Conforme se pode verificar da leitura do gráfico 2.13. (Taxas de Transição interligadas com as transições com sucesso perfeito e imperfeito - Ensino Básico), os valores relativos às transições com sucesso perfeito, no ano letivo 2015/2016, são sempre em número superior aos valores obtidos nas transições com sucesso imperfeito, ao longo dos três ciclos do ensino básico. No entanto, é visível uma curva descendente do sucesso perfeito que se vai aproximando do imperfeito a partir do 5.º ano. É possível constatar que no 1.º ciclo os resultados são muito positivos, numa evolutiva favorável, com valores que variam entre 88,9% e 100%, pelo que, e por consequência, podemos afirmar que as transições com sucesso imperfeito são, de uma maneira geral, baixas, variando entre os 0,8% e os 14,0%. No 2.º ciclo, as transições com sucesso perfeito situam-se entre os 64,4% e 76,4% e as de sucesso imperfeito entre 23,6% e 35,6%. No 3.º ciclo, os valores aproximam-se, verificando-se nas transições com sucesso perfeito um intervalo entre 45% e 63,4% e nas transições com sucesso imperfeito entre 36,6% e 55%. Importa informar que, relativamente ao 9.º ano do presente ano letivo, os dados não estão ainda disponíveis no momento da elaboração deste relatório. Registe-se que, no triénio em análise, o presente ano letivo é aquele em que a taxa de transição apresenta o valor mais elevado.

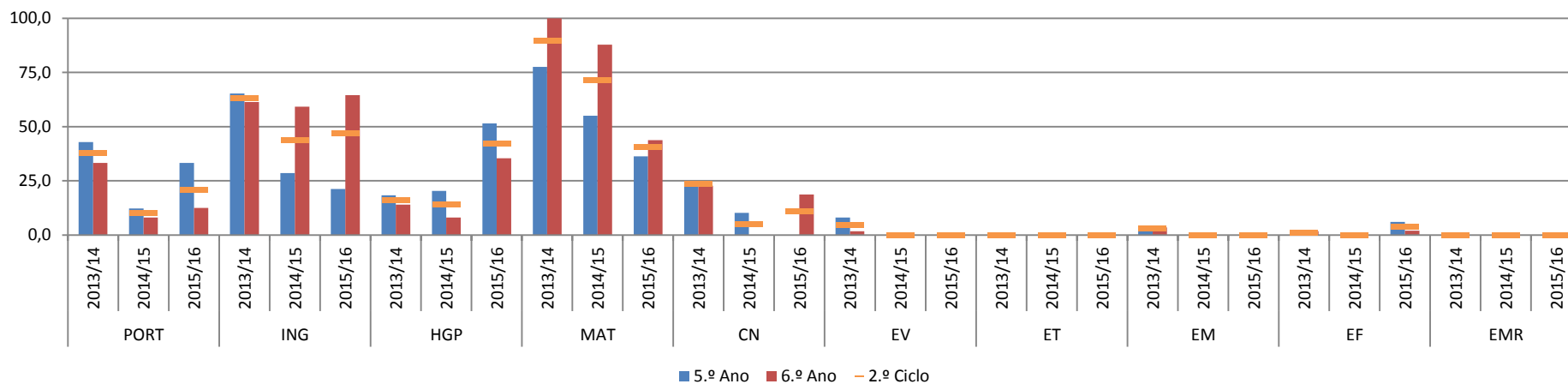
No gráfico 2.14., observa-se o peso das disciplinas integradas no 1.º ciclo do ensino básico nas transições com sucesso imperfeito.

GRÁFICOS 2.14. Peso das disciplinas integradas na matriz curricular do 1.º ciclo nas transições com sucesso imperfeito.



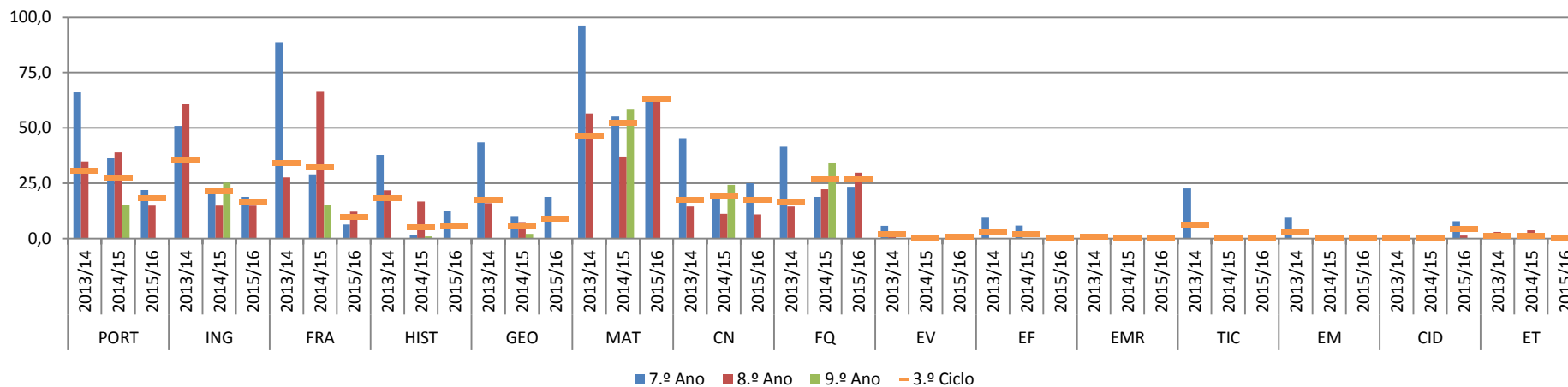
No gráfico 2.14. (Peso das disciplinas integradas na matriz curricular do 1.º ciclo nas transições com sucesso imperfeito) a disciplina de MAT (2º ano) contribui, com maior incidência (88,9%), para as transições com sucesso imperfeito no presente ano letivo, contrastando com o ocorrido no letivo anterior (36,4%). De destacar também a disciplina de PORT que no 1º ano apresenta um valor elevado (93,3%) nas transições com sucesso imperfeito.

GRÁFICOS 2.15. Peso das disciplinas integradas na matriz curricular do 2.º ciclo nas transições com sucesso imperfeito.



Da análise do gráfico 2.15. (Peso das disciplinas integradas na matriz curricular do 2.º ciclo nas transições com sucesso imperfeito) é possível verificar que a disciplina de MAT melhorou significativamente ao longo do triênio contribuindo, em menor valor, para as transições com sucesso imperfeito. Já a disciplina de ING tem mantido alta essa contribuição atingindo, no presente ano letivo, a maior incidência, no 6º ano, com 64,6%.

GRÁFICOS 2.16. Peso das disciplinas integradas na matriz curricular do 3.º ciclo nas transições com sucesso imperfeito.

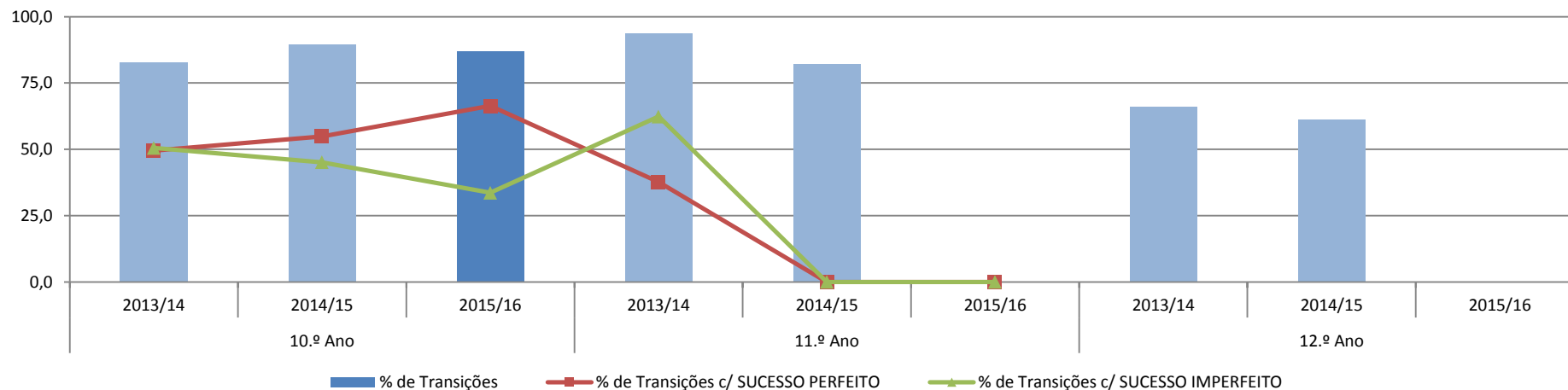


PAASA - Programa de Apoio à Avaliação do Sucesso Académico

No gráfico 2.16. (Peso das disciplinas integradas na matriz curricular do 3.º ciclo nas transições com sucesso imperfeito) a disciplina de MAT (8º ano) contribui para as transições com sucesso imperfeito com maior incidência (63,5%) no ano letivo de 2015/2016. É de valorizar, no entanto, em geral, uma melhoria de resultados ao longo do referido período, embora com algumas exceções pontuais e pouco significativas.

No gráfico 2.17. são apresentadas as taxas de transição (com sucesso perfeito e imperfeito) dos três anos de escolaridade do ensino secundário.

GRÁFICOS 2.17. Taxas de Transição interligadas com as transições com sucesso perfeito e imperfeito (Ensino Secundário).

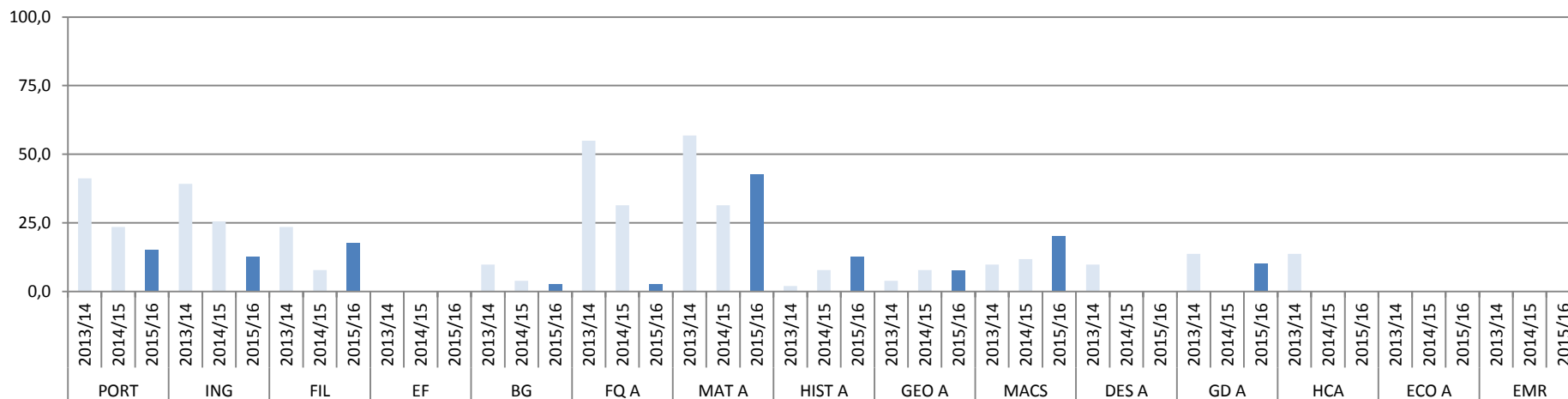


Importa informar, antes de qualquer análise, que os dados relativos ao 11º e 12º ano ainda não estão disponíveis no momento da elaboração deste relatório e, portanto, a análise que a seguir se efetua diz apenas respeito ao 10.º ano.

Da leitura do gráfico 2.17. (Taxas de Transição interligadas com as transições com sucesso perfeito e imperfeito - Ensino Secundário), no ano letivo 2015/2016, verifica-se que as transições com sucesso perfeito (66,4%) são superiores às das transições com sucesso imperfeito (33,6%), sendo do triénio, o ano em que existe uma maior taxa do sucesso perfeito.

No gráfico 2.18., observa-se o peso das disciplinas integradas no 10.º ano de escolaridade nas transições com sucesso imperfeito.

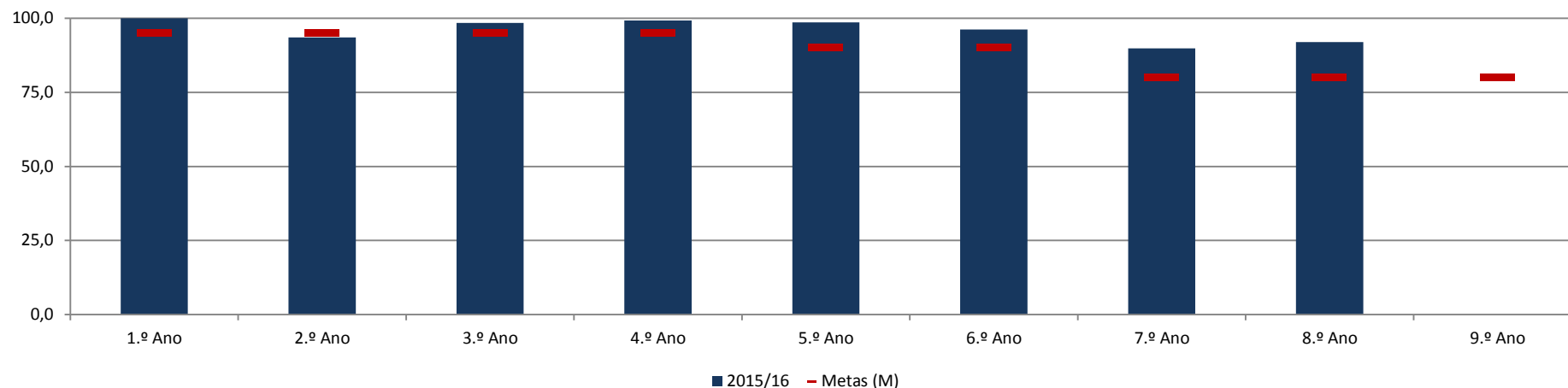
GRÁFICOS 2.18. Peso das disciplinas integradas na matriz curricular do 10.º ano de escolaridade nas transições com sucesso imperfeito.



Tal como se pode verificar no gráfico 2.18. (Peso das disciplinas integradas na matriz curricular do 10.º ano de escolaridade nas transições com sucesso imperfeito) contribuíram para as transições com sucesso imperfeito, no ano letivo 2015/2016, a disciplina de MAT A, seguida da de MACS. Assiste-se a uma melhoria face ao ano letivo transato na disciplina de FQ A, já que nesse ano a mesma apresentava uma das maiores taxas de sucesso imperfeito e, neste momento, esses valores são apenas residuais.

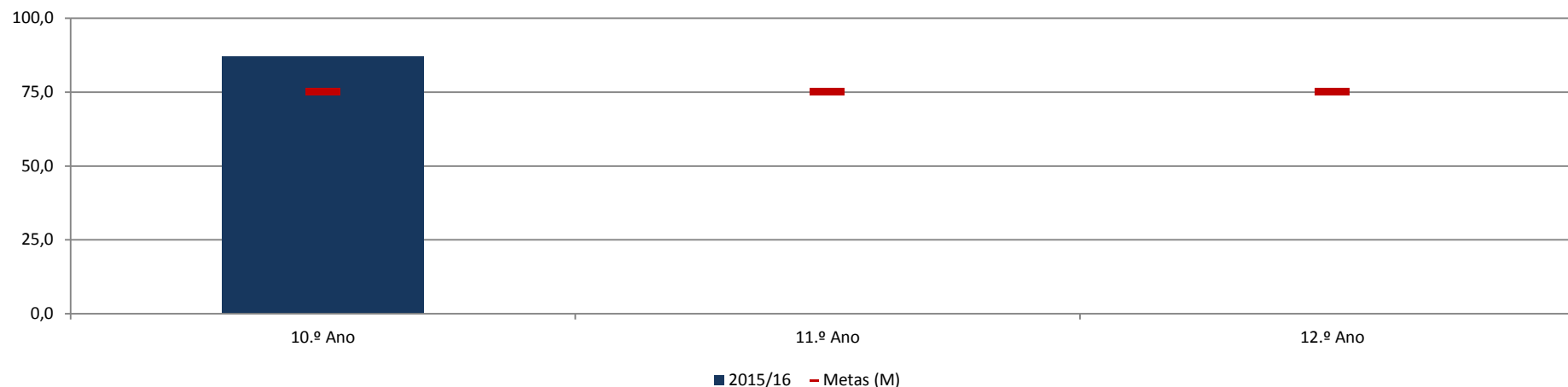
Apresentada a realidade alcançada ao nível das transições / conclusões, importa agora confrontá-la com os valores de referência definidos (Gráficos 2.20. e 2.21.).

GRÁFICOS 2.20. Cruzamento das Taxas de Transição interligadas com os valores de referência definidos (Ensino Básico).



A análise do gráfico permite-nos atribuir uma nota muito positiva às transições/conclusões, quando consideramos os valores de referência, pois à exceção do 2º ano, todos apresentam valores superiores àqueles. Uma vez que os valores definidos para as taxas de transição estão estabelecidos por ciclo, regista-se alguma discrepância quando analisadas a eficácia e a qualidade, já que é notória uma melhoria destes parâmetros que não corresponde, por exemplo no 2º ano, aos valores de transição, os quais se situam abaixo das metas definidas para o ciclo em questão. Contribuiu para este facto a alteração dos critérios de avaliação, tendo sido retirado o teste com pior classificação, o que se refletiu numa melhoria dos resultados globais obtidos.

GRÁFICOS 2.21. Cruzamento das Taxas de Transição interligadas com os valores de referência definidos (Ensino Secundário).



Da leitura dos resultados do secundário, o único possível de analisar é o 10º ano, sendo que os valores de referência foram amplamente superados, quase em 11,9%, em relação ao ano anterior, o que revela um balanço muito positivo no que diz respeito às taxas de transição/conclusão obtidas por parte dos discentes, embora se verifique uma ligeira descida relativamente ao ano transato. O valor das transições observado poderia ser mais elevado, caso o perfil dos alunos fosse mais adequado ao currículo das áreas que frequentam, pois no final do 10º ano é perceptível uma movimentação de alunos, com transferências de curso/área curricular, apesar das orientações prévias do Serviço de Psicologia e Orientação do Agrupamento.

2.4 Juízos de valor globalizante da componente interna do Sucesso Académico

No quadro 2.1., podem-se observar os juízos de valor globalizantes do Sucesso Académico alcançado no presente ano letivo, ou seja, são apresentados os juízos de valor produzidos pela Equipa para cada um dos critérios. Para tal, a Equipa teve por base a análise das duas últimas tabelas (2.4. e 2.5) e a avaliação desenvolvida ao nível das transições e dos fluxos escolares.

QUADRO 2.1. Avaliação Final do Sucesso Académico

ELEMENTOS CONSTITUTIVOS	CRITÉRIOS	INDICADORES			
Ensino Básico	Avaliação Interna	Eficácia	- As taxas de sucesso das diferentes disciplinas são superiores à média das registadas nos 3 últimos anos letivos.	Verifica-se	Verifica-se
			- As taxas de transição/conclusão por ano/ciclo de escolaridade estão em consonância com as metas definidas.	Verifica-se	
	Qualidade	- As médias das classificações das diferentes disciplinas são superiores à média das registadas nos 3 últimos anos letivos. ³	Verifica-se		
Ensino Secundário	Avaliação Interna	Eficácia	- As taxas de sucesso das diferentes disciplinas são superiores à média das registadas nos 3 últimos anos letivos.	Verifica-se parcialmente	Verifica-se
			- As taxas de transição/conclusão por ano/ciclo de escolaridade estão em consonância com as metas definidas.	Verifica-se	
	Qualidade	- As médias das classificações das diferentes disciplinas são superiores à média das registadas nos 3 últimos anos letivos. ⁴	Verifica-se		

No ensino básico verifica-se que os resultados apontam para a superação dos valores previstos para as das taxas de transição interligadas com as taxas de sucesso obtidas que também são superadas face aos valores de referência definidos, exceto no 2º ano, pelo que se considerou que verifica o cumprimento do critério de eficácia.

Face aos referentes estabelecidos, também se observa que na grande maioria das disciplinas são ultrapassadas as médias das classificações das diferentes disciplinas, sendo superiores à média das registadas nos 3 últimos anos letivos (valores de referência ou metas), pelo que se cumpre face a estas metas o critério de qualidade.

Nesta análise não são considerados dados relativos aos 9º anos cujas taxas de transição ainda não são plenamente conhecidas, atendendo ao facto de ainda não terem sido tratados os dados relativos à avaliação externa.

Relativamente ao ensino secundário, verifica-se que as taxas de sucesso a várias disciplinas ficam abaixo das taxas de referência, no entanto, no que diz respeito às taxas de transição elas são superiores aos valores de referência definidos, assim pode considerar que se cumpre o critério de eficácia.

No que concerne às médias das classificações das diferentes disciplinas, verifica-se que, em grande parte são superiores à média das registadas nos 3 últimos anos letivos, pelo que consideramos que o critério de qualidade se cumpre com debilidades, face aos valores de referência estabelecidos.

³O desejo de uma melhoria das médias das disciplinas face à média alcançada dos últimos três anos, tem como objetivo central alcançar a meta estabelecida para o final do tempo de vigência do Projeto Educativo do Agrupamento, sendo superiores a 2,9 no ensino básico.

⁴O desejo de uma melhoria das médias das disciplinas face à média alcançada dos últimos três anos, tem como objetivo central alcançar a meta estabelecida para o final do tempo de vigência do Projeto Educativo do Agrupamento, sendo superiores a 9,9 no ensino secundário.

Reforça-se a ideia emanada de algumas áreas disciplinares, nomeadamente, História, Geografia, Inglês, Economia e Biologia e Geologia, sobre a superação das metas definidas, que conduziram ao cumprimento dos critérios, a qual se poderá dever também ao facto da medida aprovada em Conselho Pedagógico da retirada dos critérios de avaliação o teste da classificação mais baixa.

Considerando a facilidade com que se atingiram os critérios estabelecidos, importa refletir sobre o grau de exigência das Metas definidas e/ou dos critérios de avaliação estabelecidos, uma vez que os critérios de exigência e fiabilidade poderão estar em causa.

3. ESTRATÉGIAS ORGANIZACIONAIS

A Equipa optou por incluir todas as estratégias apontadas pelas diferentes áreas disciplinares, realçando a cor preta apenas aquelas que considera serem de carácter organizacional.

Na tabela 3.1. são apresentadas as estratégias organizacionais de melhoria e/ou de reforço sugeridas pelos docentes para serem aplicadas no próximo ano letivo.

TABELA 3.1. Estratégias Organizacionais

DISCIPLINAS	ESTRATÉGIAS ORGANIZACIONAIS
1.º CICLO	
Português (PORT)	<p>1ºAno</p> <ul style="list-style-type: none">Estimular a autoestima dos alunos através de reforços verbais positivos;Desenvolver atividades de carácter lúdico;Desenvolver métodos e hábitos de estudo de forma autónomo e responsável, como recurso a estratégias diversificadas e personalizadas; Desenvolver capacidades de trabalho em grupo e de entreajuda;Apoio aos alunos com mais dificuldades, através de trabalhos adequados à superação das mesmas. <p>2ºAno</p> <ul style="list-style-type: none">Trabalho diferenciado em sala de aula;Apoio educativo com incidência nos conteúdos programáticos com maiores dificuldades;Articulação do trabalho escolar com os encarregados de educação;Não constituir turmas mistas nem com um número elevado de alunos. <p>3º Ano</p> <ul style="list-style-type: none">Os docentes da área disciplinar não apresentaram estratégias. <p>4º Ano</p> <ul style="list-style-type: none">Mais apoio individualizado na sala de aula.Responsabilização da família pelo processo de aprendizagem
Matemática (MAT)	<p>1ºAno</p> <ul style="list-style-type: none">Aproveitar e potencializar as capacidades dos alunos através de atividades que vão de encontro às suas exigências.Manusear materiais que facilitem a concretização das tarefas. <p>2ºAno</p> <ul style="list-style-type: none">Trabalho diferenciado em sala de aula;Apoio educativo com incidência nos temas programáticos com maiores dificuldades;Articulação do trabalho escolar com os encarregados de educação;Não constituir turmas mistas nem com um número elevado de alunos. <p>3º Ano</p> <ul style="list-style-type: none">Os docentes da área disciplinar não apresentaram estratégias. <p>4ºAno</p> <ul style="list-style-type: none">Mais apoio individualizado.Responsabilização familiar.
Estudo do Meio (ESTM)	<p>1ºAno</p> <ul style="list-style-type: none">Proporcionar mais vivências;Diversidade de tarefas;

DISCIPLINAS	ESTRATÉGIAS ORGANIZACIONAIS
	<ul style="list-style-type: none"> ▪ Visionamento de filmes alusivos ao meio ambiente próximo. 2ºAno ▪ Trabalho diferenciado em sala de aula; ▪ Apoio educativo com incidência nos conteúdos programáticos com maiores dificuldades; ▪ Articulação do trabalho escolar com os encarregados de educação; ▪ Não constituir turmas mistas nem com um número elevado de alunos. 3ºAno ▪ Os docentes da área disciplinar não apresentaram estratégias. 4ºAno ▪ Mais apoio dentro da sala de aula. ▪ Mais responsabilização familiar.
2.º E 3.º CICLOS	
Português (PORT)	<p>2º ciclo</p> <ul style="list-style-type: none"> ▪ Valorizar mais a participação oral e a realização dos trabalhos de casa, incentivar e valorizar os hábitos de estudo; reforço dos conteúdos gramaticais nas aulas de preparação para exame; oficina de escrita criativa; círculo de leitura e produção escrita de trabalhos de tipologias variadas para integrar no jornal de parede; valorizar o bom comportamento, promover a dinâmica de grupo e de trabalho de equipa, incentivar a autoestima, estimular os níveis de atenção, sensibilizar para a importância do estudo na superação das dificuldades e na consolidação das aprendizagens e implementar uma atuação conjunta dos encarregados de educação com os professores, reforçando o envolvimento dos mesmos no processo de ensino-aprendizagem ▪ Seria de todo benéfico que um dos tempos atribuídos ao apoio ao estudo fosse lecionado pelo docente de português da turma. <p>3º Ciclo</p> <ul style="list-style-type: none"> ▪ Tendo em consideração os resultados obtidos no final do ano letivo, considera-se que as estratégias aplicadas surtiram um efeito francamente positivo, pelo que os docentes consideram pertinente a sua continuidade. ▪ Na sala de aula: <ul style="list-style-type: none"> ▪ Realizar frequentemente fichas de trabalho e de sistematização de conteúdos; ▪ Analisar pormenorizadamente textos e resolver questionários; ▪ Escrever textos diversificados; ▪ Promover a leitura expressiva. ▪ Em trabalho colaborativo de docentes (aquando das reuniões das Metas Curriculares): <ul style="list-style-type: none"> ▪ Definir estratégias e criar recursos que permitam estimular e melhorar a aprendizagem dos alunos.
Matemática (MAT)	<p>2º e 3º Ciclos</p> <ul style="list-style-type: none"> ▪ Nas turmas de 5º ano, no Apoio ao Estudo, um dos professores deve ser da área da matemática, preferencialmente o professor titular da turma; ▪ O horário dos alunos deve contemplar sempre uma aula de apoio a esta disciplina, uma vez que este se torna essencial no trabalho a desenvolver com alunos que são portadores de lacunas ou de dificuldades. ▪ O grupo 230 deveria constituir uma área disciplinar própria (Mat/CN)
Inglês (ING)	<ul style="list-style-type: none"> ▪ Sugere-se manter/adotar as seguintes estratégias: <ul style="list-style-type: none"> ▪ Coadjuvação nas turmas mais problemáticas e no 8º ano de escolaridade devido à reduzida carga horária, manifestamente insuficiente para desenvolver as diferentes competências ao nível da língua estrangeira e cumprir o programa. ▪ Atribuição de aulas de apoio quando solicitado pelos docentes da disciplina. ▪ Redução do número de alunos por turma.
História e Geografia de Portugal (HGP)	<p>2ºCiclo</p> <ul style="list-style-type: none"> ▪ Com a introdução da prova de aferição de 5.º ano na disciplina de História e Geografia de Portugal, a realizar no dia 8 de junho de 2017, a duas semanas do final das aulas, seria pertinente reforçar o trabalho de consolidação dos principais conteúdos / conhecimentos da disciplina, num ano de escolaridade em que o programa é bastante extenso. Pelo que se propõe que uma das aulas de Apoio ao Estudo de cada uma das turmas seja destinada ao

DISCIPLINAS	ESTRATÉGIAS ORGANIZACIONAIS
	<p>trabalho nesta disciplina.</p> <ul style="list-style-type: none"> Propõe-se que o 6.º ano de escolaridade seja contemplado com mais uma hora letiva, uma vez que se torna quase impossível trabalhar de forma aprofundada os conteúdos programáticos e, acima de tudo, dar espaço aos alunos para se apropriarem dos conhecimentos de forma individualizada e autónoma.
Ciências da Natureza (CN)	<ul style="list-style-type: none"> No 5º ano, a disciplina necessita de mais um tempo de 50 minutos de forma a dar resposta mais eficaz às necessidades do programa. O número de alunos mais reduzido por turma é muito importante no que diz respeito às aulas de realização de atividades experimentais.
Educação Visual (EV)	<ul style="list-style-type: none"> Os docentes da área disciplinar não apresentaram estratégias.
Educação Tecnológica (ET)	<ul style="list-style-type: none"> Os docentes da área disciplinar não apresentaram estratégias
Educação Musical (EM)	<ul style="list-style-type: none"> Os docentes da área disciplinar não apresentaram estratégias
Educação Física (EF)	<ul style="list-style-type: none"> Os docentes da área disciplinar não apresentaram estratégias.
Educação Moral e Religiosa (EMR)	<ul style="list-style-type: none"> Continuar o projeto de estimulação do sentido de responsabilidade, de sensibilidade e de envolvimento perante os problemas sociais e económicos que afetam a comunidade educativa e local, através de ações de voluntariado. Realização de trabalhos individuais e em grupo, de modo a sensibilizar os alunos para a mudança das suas atitudes/conduas na sala de aula (saber ser e saber estar). Reflexões e debates de ideias sobre visualizações de filmes/vídeos/documentários que promovam valores morais e éticos, no relacionamento interpessoal.
Francês (FRA)	<ul style="list-style-type: none"> Os professores propõem continuar a desenvolver as estratégias definidas nos Conselhos de Turma, tais como: <ul style="list-style-type: none"> Incentivar e valorizar os hábitos de trabalho e a participação adequada em sala de aulas; Promover um estudo regular e atividades que estimulem a aprendizagem; Fomentar interações orais na aula recorrendo a questões direcionadas individualmente; Os docentes irão continuar a incutir nos alunos o desejo de comunicar em francês, motivando-os para a aprendizagem da língua com um apoio mais individualizado nas aulas, sempre que for possível, bem como incentivá-los a participar em atividades extracurriculares previstas no PAA e com trabalhos realizados extra-aula para a disciplina de Francês.
História (HIST)	<p>3ºCiclo</p> <ul style="list-style-type: none"> De destacar que as turmas que obtiveram melhores resultados, quer no 8º quer no 9º ano, são turmas do ensino articulado e como tal turmas com um menor número de alunos, facto que permite um maior acompanhamento por parte do docente a cada aluno e como tal a obtenção de melhores resultados. Logo, uma das estratégias a colocar em prática deveria ser a diminuição de alunos por turma... Dado que o programa da disciplina para além de extenso é bastante complexo, no que diz respeito a temáticas e a vocabulário, o aumento do número de tempos letivos, principalmente no 8º ano seria de grande importância para se conseguir lecionar todo o programa e aplicar estratégias mais atrativas para os alunos (visualização de excertos de filmes, p. ex.) a fim dos mesmos poderem visualizar as temáticas abordadas e assim ultrapassar a sua grande dificuldade de abstração temporal. Apoio ao estudo à disciplina de História no secundário. Aulas com coadjuvância nas turmas cujo perfil se adegue.
Geografia (GEO)	<ul style="list-style-type: none"> Como estratégias para que o sucesso não seja apenas fictício mas efetivo, propomos as seguintes medidas: a não retirada do processo avaliativo de qualquer elemento de avaliação, ou seja, todos os instrumentos de avaliação devem ser aplicados na íntegra na avaliação dos alunos; o aumento da carga letiva em mais um tempo semanal, preferencialmente no oitavo ano, mas no nono ano também seria benéfico, em especial se pudesse ser lecionado em salas de informática para trabalhar as competências TIG (Técnicas de Informação Geográfica), o que introduziria uma vertente mais prática no currículo que seria essencial para os alunos. Por outro lado, esse tempo permitiria, por parte dos docentes, a implementação de estratégias de trabalho mais individualizado para os alunos que revelam interesse, empenho mas que

DISCIPLINAS	ESTRATÉGIAS ORGANIZACIONAIS
Ciências Naturais (CN)	<p>apresentam dificuldades de aquisição e aplicação de conteúdos, bem como o cumprimento do programa; e por parte dos alunos, permitiria uma melhor aquisição e consolidação dos conteúdos desta disciplina que são fundamentais para a compreensão dos fenómenos geográficos que são todos os fenómenos que fazem parte do quotidiano, do mundo atual.</p>
Físico-Química (FQ)	<ul style="list-style-type: none"> ▪ Devem continuar a realizar-se reuniões semanais/quinzenalmente de articulação <hr/> <ul style="list-style-type: none"> ▪ A área disciplinar propõe-se intervir em vários domínios para melhorar resultado ▪ Em sala de aula: <ul style="list-style-type: none"> ▪ Proporcionar mais atividades em grupo de pares de exploração de conteúdos lecionados, para promover o desenvolvimento e aplicação de competências curriculares; ▪ Incrementar a realização de atividades práticas e teórico-práticas, recorrendo a ferramentas diversificadas, nomeadamente material e equipamento de laboratório; ▪ Reforçar a utilização das novas tecnologias da informação para explorar recursos multimédia, como ferramenta motivadora da aprendizagem; ▪ Continuar a resolver problemas do manual, caderno de exercícios e fichas de trabalho, fornecer fichas informativas de integração de conteúdos em situações reais do quotidiano; ▪ Aumentar a frequência da utilização de situações problemáticas do dia-a-dia, como forma de dar significado e aplicação a conteúdos lecionados. ▪ Aumentar a frequência de interações verbais que estimulem a autonomia e responsabilidade do aluno face ao seu sucesso. ▪ Em reunião de metas curriculares e articulação <ul style="list-style-type: none"> ▪ Continuar a desenvolver trabalho colaborativo, através da partilha pedagógica, da coordenação e planificação de atividades e da criação conjunta dos recursos a utilizar em sala de aula; ▪ Continuar a elaborar conjuntamente os instrumentos de avaliação e respetivos critérios de correção de forma a evitar assimetrias significativas de resultados.
Tecnologias de Informação e Comunicação (TIC)	
ENSINO SECUNDÁRIO	
Português (PORT)	<ul style="list-style-type: none"> ▪ O departamento de Língua Materna continuará a implementar as seguintes estratégias: ▪ Em sala de aula: <ul style="list-style-type: none"> ▪ Aplicação de fichas de gramática para treino de conteúdos; ▪ Promoção da leitura (e conseqüente análise) de excertos das obras obrigatórias; ▪ Projetos de leitura ou contratos de leitura, para motivar para a leitura recreativa e aumentar a competência leitora dos alunos; ▪ Rentabilização das aulas de preparação para exame para exercitar o domínio da expressão escrita; ▪ Em trabalho colaborativo de docentes: <ul style="list-style-type: none"> ▪ Partilha de materiais pedagógicos, reflexão sobre práticas letivas promotoras do sucesso, planificação de conteúdos, atividades e estratégias.
Matemática A (MAT A)	<ul style="list-style-type: none"> ▪ Devido à extensão e complexidade do novo programa das metas curriculares considerámos que no próximo ano letivo deve ser atribuído, á disciplina de matemática, mais um tempo de cinquenta minutos
Inglês(ING)	<ul style="list-style-type: none"> ▪ Sugerem-se as seguintes estratégias: <ul style="list-style-type: none"> ▪ Atribuição de coadjuvação em todas as turmas do ensino secundário, uma vez que esta disciplina perdeu 30 minutos semanais; ▪ Atribuição de aulas de apoio quando solicitado pelos docentes, principalmente no caso das turmas com maior número de alunos. ▪ Redução do número de alunos por turma.
Filosofia (FIL)	
Educação Física (EF)	<ul style="list-style-type: none"> ▪ Os docentes da área disciplinar não apresentaram estratégias.

DISCIPLINAS

ESTRATÉGIAS ORGANIZACIONAIS

Física e Química A (FQ A)	<ul style="list-style-type: none"> ▪ A área disciplinar propõe-se intervir em vários domínios para melhorar resultado ▪ Em sala de aula: <ul style="list-style-type: none"> ▪ Proporcionar mais atividades em grupo de pares de exploração de conteúdos lecionados, para promover o desenvolvimento e aplicação de competências curriculares; ▪ Incrementar a realização de atividades práticas e teórico-práticas, recorrendo a ferramentas diversificadas, nomeadamente material e equipamento de laboratório; ▪ Reforçar a utilização das novas tecnologias da informação para explorar recursos multimédia, como ferramenta motivadora da aprendizagem; ▪ Continuar a resolver problemas do manual, caderno de exercícios e fichas de trabalho, fornecer fichas informativas de integração de conteúdos em situações reais do quotidiano; ▪ Aumentar a frequência da utilização de situações problemáticas do dia-a-dia, como forma de dar significado e aplicação a conteúdos lecionados. ▪ Aumentar a frequência de interações verbais que estimulem a autonomia e responsabilidade do aluno face ao seu sucesso. ▪ Em reunião de metas curriculares e articulação <ul style="list-style-type: none"> ▪ Aferir e harmonizar procedimentos em sala de aula, relativamente às metodologias e estratégias adotadas para o mesmo nível de ensino. ▪ Continuar a desenvolver trabalho colaborativo, através da partilha pedagógica, da coordenação e planificação de atividades e da criação conjunta dos recursos a utilizar em sala de aula; ▪ Continuar a elaborar conjuntamente os instrumentos de avaliação e respetivos critérios de correção de forma a evitar assimetrias significativas de resultados. ▪ Aferir procedimentos a ter nas aulas de preparação para exame, considerando que o trabalho aí desenvolvido com os alunos deve ter por referência a tipologia das provas de exame e os respetivos critérios de correção, gerais e específicos.
Biologia e Geologia (BG)	<ul style="list-style-type: none"> ▪ Devem continuar as reuniões de articulação semanal/quinzenalmente. ▪ Devem continuar as aulas de preparação para exame no décimo primeiro ano e também deve ser atribuído um segmento de 50 minutos semanal no décimo ano para apoio/ consolidação dos conhecimentos, já que o programa é bastante extenso e complexo o que proporciona poucas aulas para resolução de exercícios/esclarecimento de dúvidas
Educação Moral e Religiosa (EMR)	<ul style="list-style-type: none"> ▪ Continuar o projeto de estimulação do sentido de responsabilidade, de sensibilidade e de envolvimento perante os problemas sociais e económicos que afetam a comunidade educativa e local, através de ações de voluntariado. ▪ Realização de trabalhos individuais e em grupo, de modo a sensibilizar os alunos para a mudança das suas atitudes/conduas na sala de aula (saber ser e saber estar). ▪ Reflexões e debates de ideias sobre visualizações de filmes/vídeos/documentários que promovam valores morais e éticos, no relacionamento interpessoal.
História A (HIST A)	<ul style="list-style-type: none"> ▪ A manutenção das aulas de preparação para o exame nacional no 12º ano afigura-se como essenciais.
Geografia A (GEO A)	<ul style="list-style-type: none"> ▪ As estratégias que podem surtir uma maior eficácia e rendimento dos discentes passam por uma mudança de mentalidade e de postura face à escola e ao estudo. Os alunos necessitam de ter uma postura mais ativa na sala de aula, têm que cultivar o seu espírito criativo, a sua curiosidade e serem mais autónomos. ▪ Os docentes continuarão a implementar estratégias específicas da disciplina bem como estratégias de motivação, nomeadamente, trabalho a pares ou em pequeno grupo, debates, pequenos trabalhos de pesquisa, estudo de casos problema, entre outros. ▪ A escola precisa de ser vista como local de aprendizagem, ser mais valorizada pelos alunos, pelos seus encarregados de educação e pela comunidade onde a escola está inserida.
Matemática Aplicado às Ciências Sociais (MACS)	<ul style="list-style-type: none"> ▪ Os docentes da área disciplinar não apresentaram estratégias.
Economia A (ECO A)	<ul style="list-style-type: none"> ▪ Considero que no próximo ano letivo se deverá alterar os critérios de avaliação, no que diz respeito ao número de testes a realizar no 3º período e o peso dos mesmos. ▪ Proposta: 2 testes no 3º período, à semelhança do 1º e 2º período. Na avaliação final do 3º período todos os testes deverão ser considerados.

DISCIPLINAS	ESTRATÉGIAS ORGANIZACIONAIS
Desenho A (DES A)	▪ Os docentes da área disciplinar não apresentaram estratégias
Geometria Descritiva A (GD A)	▪ Introdução no horário dos alunos de pelo menos um tempo letivo de apoio.
História da Cultura e das Artes (HCA)	▪ Os docentes da área disciplinar não apresentaram estratégias
Psicologia B (Psi B)	▪ Os docentes da área disciplinar não apresentaram estratégias
Sociologia (Soc.)	▪ Os docentes da área disciplinar não apresentaram estratégias
Oficina de Artes	▪ Os docentes da área disciplinar não apresentaram estratégias

Os docentes, através das suas coordenações disciplinares, analisaram e refletiram sobre ações de melhoria e/ou reforço das práticas letivas, desenvolveram estratégias de melhoria/reforço de forma a combater o insucesso e o abandono escolares. Destaca-se as sugestões de estratégias mais apontadas pelas áreas disciplinares:

- Aulas de apoio;
- Acréscimo de um tempo letivo;
- Número mais reduzido de alunos por turma;
- Coadjuvação.
- Evitar turmas mistas no 1º ciclo;
- Apoio ao Estudo;
- Continuidade nas aulas de preparação para exame.

4. RECOMENDAÇÕES

Neste último ponto, a Equipa contempla um conjunto de recomendações e/ou procedimentos que devem ser tidos em conta no desenvolvimento ou decorrentes do processo avaliativo do Sucesso Académico.

Analisadas as estratégias propostas pelos diferentes grupos de docentes, contacta-se que, na generalidade dos casos, são propostas estratégias diversas para obter melhorias.

Assim, propomos uma leitura e reflexão aprofundadas destas propostas, pelos órgãos de direção e gestão pedagógica, para que, sejam analisadas a sua exequibilidade e o seu potencial.

A Equipa realça a necessidade de serem definidas estratégias concertadas para promover a responsabilização dos alunos e respetivos encarregados de educação, o que tem vindo a ser solicitado pelos docentes, pela importância de que se reveste no Sucesso Académico. Assim, recomenda-se um maior envolvimento dos alunos e encarregados de educação na obtenção do sucesso.

Após esta análise prévia, sobre todo o processo ensino-aprendizagem, a Equipa reforça as preocupações já deixadas em relatório anteriores, no sentido dos órgãos de decisão assumirem a definição de Metas objetivas.

Os valores de referência que foram tidos em conta ao longo do ano letivo resultam da média dos últimos três anos e deverão servir apenas como base de trabalho, pelo que se torna necessário, a partir destes, estabelecer Metas concretas por Ano/Disciplina.

Face à facilidade com que se atingiram os critérios estabelecidos, importa refletir sobre o grau de exigência das Metas definidas e/ou dos critérios de avaliação estabelecidos, uma vez que os critérios de exigência e fiabilidade poderão estar em causa.

Castelo de Paiva, 15 de julho de 2016

ANEXOS

DEPARTAMENTO 1º Ciclo

ÁREAS CURRICULARES DISCIPLINARES:

- Estudo do Meio
- Matemática
- Português (Port.)

AVALIAÇÃO DO SUCESSO ACADÉMICO - GRELHA DE AVALIAÇÃO 4 (G4)

IDENTIFICAÇÃO DA DISCIPLINA: *Estudo do Meio*

REFERENCIAL		ANÁLISE ⁵			
Critérios	Itens				
Eficácia	Como se situam as taxas de sucesso face à média dos últimos três anos letivos (valores de referência)?	1.º	↘	↔	↗
		2.º			x
		3.º			
		4.º			
Qualidade	Como se situam as médias face à média dos últimos três anos letivos (valores de referência)?	1.º	↘	↔	↗
		2.º			x
		3.º			
		4.º			

JUSTIFICAÇÃO CRÍTICA SOBRE OS RESULTADOS ACADÉMICOS ALCANÇADOS
(Exs. razões que justifiquem os resultados alcançados; breve reflexão sobre o impacto das estratégias adotadas ...)
No que concerne à Eficácia e à Qualidade obtida neste período, comparativamente com os resultados alcançados nos anos anteriores, esta foi superior. As razões apontadas foram: interesse e empenho manifestado pelos alunos .

Identifiquem as propostas de ESTRATÉGIAS ORGANIZACIONAIS a ter em conta na organização do próximo ano letivo:

NOTA: as propostas a apresentar devem ter por base os resultados académicos alcançados e os efeitos das estratégias adotadas ao longo do presente ano letivo.

Proporcionar mais vivências;

Diversidade de tarefas;

Visionamento de filmes alusivos ao meio ambiente próximo .

⁵ Em cada um dos itens, assinale com um X o resultado da análise. **Legenda:** ↘ - **Abaixo**; ↔ - **Idêntica**; ↗ - **Acima**.

AVALIAÇÃO DO SUCESSO ACADÉMICO - GRELHA DE AVALIAÇÃO 4 (G4)

IDENTIFICAÇÃO DA DISCIPLINA: **Matemática**

REFERENCIAL		ANÁLISE ⁶			
Critérios	Itens				
Eficácia	Como se situam as taxas de sucesso face à média dos últimos três anos letivos (valores de referência)?	1.º	↘	↔	↗
		2.º			x
		3.º			
		4.º			
Qualidade	Como se situam as médias face à média dos últimos três anos letivos (valores de referência)?	1.º	↘	↔	↗
		2.º			x
		3.º			
		4.º			

JUSTIFICAÇÃO CRÍTICA SOBRE OS RESULTADOS ACADÉMICOS ALCANÇADOS
(Exs. razões que justifiquem os resultados alcançados; breve reflexão sobre o impacto das estratégias adotadas ...)
No que concerne à Eficácia e Qualidade obtida neste período, comparativamente com os resultados alcançados nos anos anteriores, esta foi superior. As razões apontadas foram: Empenho ,motivação e disponibilidade para aprender manifestadas pelos alunos.

Identifiquem as propostas de ESTRATÉGIAS ORGANIZACIONAIS a ter em conta na organização do próximo ano letivo:

NOTA: as propostas a apresentar devem ter por base os resultados académicos alcançados e os efeitos das estratégias adotadas ao longo do presente ano letivo.

Aproveitar e potencializar as capacidades dos alunos através de atividades que vão de encontro às suas exigências.

Manusear materiais que facilitem a concretização das tarefas.

⁶ Em cada um dos itens, assinale com um X o resultado da análise. **Legenda:** ↘ - Abaixo; ↔ - Idêntica; ↗ - Acima.

AVALIAÇÃO DO SUCESSO ACADÉMICO - GRELHA DE AVALIAÇÃO 4 (G4)

IDENTIFICAÇÃO DA DISCIPLINA: Português 1ºAno

REFERENCIAL		ANÁLISE ⁷			
Critérios	Itens				
Eficácia	Como se situam as taxas de sucesso face à média dos últimos três anos letivos (valores de referência)?	1.º	↘	↔	↗
		2.º	x		
		3.º			
		4.º			
		4.º			
Qualidade	Como se situam as médias face à média dos últimos três anos letivos (valores de referência)?	1.º	↘	↔	↗
		2.º			x
		3.º			
		4.º			
		4.º			

JUSTIFICAÇÃO CRÍTICA SOBRE OS RESULTADOS ACADÉMICOS ALCANÇADOS

(Exs. razões que justifiquem os resultados alcançados; breve reflexão sobre o impacto das estratégias adotadas ...)

Comparativamente à Eficácia, no que concerne às taxas de sucesso neste terceiro período, relativamente aos valores alcançados nos anos letivos anteriores, são inferiores, enquanto a Qualidade subiu ligeiramente.

Embora se verifique uma ligeira descida na Eficácia, esta manteve-se dentro dos parâmetros e a utilização de estratégias e meios utilizados foram o suficiente para se obter uma boa Qualidade, ou seja, os resultados finais estão em conformidade com os valores de referência.

As razões apontadas para a ligeira descida da Eficácia são as seguintes:

- Os alunos não exercitarem mais a leitura e a escrita em casa;
- Falta de apoio educativo para os alunos com dificuldades de aprendizagem.
- Pouco apoio familiar na consolidação das aprendizagens escolares.
- Demora de resposta por técnicos especializados.

Identifiquem as propostas de ESTRATÉGIAS ORGANIZACIONAIS a ter em conta na organização do próximo ano letivo:

NOTA: as propostas a apresentar devem ter por base os resultados académicos alcançados e os efeitos das estratégias adotadas ao longo do presente ano letivo.

⁷ Em cada um dos itens, assinale com um X o resultado da análise. **Legenda:** ↘ - Abaixo; ↔ - Idêntica; ↗ - Acima.

Identifiquem as propostas de ESTRATÉGIAS ORGANIZACIONAIS a ter em conta na organização do próximo ano letivo:

NOTA: as propostas a apresentar devem ter por base os resultados académicos alcançados e os efeitos das estratégias adotadas ao longo do presente ano letivo.

Estimular a autoestima dos alunos através de reforços verbais positivos;

Desenvolver atividades de carácter lúdico;

Desenvolver métodos e hábitos de estudo de forma autónomo e responsável, como recurso a estratégias diversificadas e personalizadas;

Desenvolver capacidades de trabalho em grupo e de entreaajuda;

Apoio aos alunos com mais dificuldades, através de trabalhos adequados à superação das mesmas.

AVALIAÇÃO DO SUCESSO ACADÉMICO - GRELHA DE AVALIAÇÃO 4 (G4)

IDENTIFICAÇÃO DA DISCIPLINA: **Expressões Artísticas e Físico-Motoras 1ºAno**

REFERENCIAL		ANÁLISE ⁸			
Critérios	Itens				
Eficácia	Como se situam as taxas de sucesso face à média dos últimos três anos letivos (valores de referência)?	1.º	↘	↔	↗
		2.º			x
		3.º			
		4.º			
Qualidade	Como se situam as médias face à média dos últimos três anos letivos (valores de referência)?	1.º	↘	↔	↗
		2.º			x
		3.º			
		4.º			

JUSTIFICAÇÃO CRÍTICA SOBRE OS RESULTADOS ACADÉMICOS ALCANÇADOS

(Exs. razões que justifiquem os resultados alcançados; breve reflexão sobre o impacto das estratégias adotadas ...)

No que concerne à Eficácia e Qualidade obtida neste período, comparativamente com os resultados alcançados nos anos anteriores, esta foi superior. As razões apontadas foram: interesse, criatividade e imaginação .

Identifiquem as propostas de ESTRATÉGIAS ORGANIZACIONAIS a ter em conta na organização do próximo ano letivo:

NOTA: as propostas a apresentar devem ter por base os resultados académicos alcançados e os efeitos das estratégias adotadas ao longo do presente ano letivo.

Utilizar diversos materiais e técnicas de expressão.

⁸ Em cada um dos itens, assinale com um X o resultado da análise. **Legenda:** ↘ - Abaixo; ↔ - Idêntica; ↗ - Acima.

AVALIAÇÃO DO SUCESSO ACADÉMICO - GRELHA DE AVALIAÇÃO 4 (G4)

IDENTIFICAÇÃO DA DISCIPLINA: **PORTUGUÊS**

REFERENCIAL		ANÁLISE ⁹			
Critérios	Itens				
Eficácia	Como se situam as taxas de sucesso face à média dos últimos três anos letivos (valores de referência)?	1.º	↘	↔	↗
		2.º			X
		3.º			
		4.º			
Qualidade	Como se situam as médias face à média dos últimos três anos letivos (valores de referência)?	1.º	↘	↔	↗
		2.º			X
		3.º			
		4.º			

JUSTIFICAÇÃO CRÍTICA SOBRE OS RESULTADOS ACADÉMICOS ALCANÇADOS
(Exs. razões que justifiquem os resultados alcançados; breve reflexão sobre o impacto das estratégias adotadas ...)
<p>As taxas de sucesso académico em relação ao ano letivo anterior foram ligeiramente superiores devendo-se a:</p> <ol style="list-style-type: none"> 1-Uma maior maturidade de alguns alunos; 2- Maior diversidade de estratégias por parte do professor titular de turma, para minimizar as dificuldades dos alunos; 3- Empenho dos encarregados de educação, no acompanhamento diário dos seus educandos.

Identifiquem as propostas de ESTRATÉGIAS ORGANIZACIONAIS a ter em conta na organização do próximo ano letivo:

NOTA: as propostas a apresentar devem ter por base os resultados académicos alcançados e os efeitos das estratégias adotadas ao longo do presente ano letivo.

- Trabalho diferenciado em sala de aula;
- Apoio educativo com incidência nos conteúdos programáticos com maiores dificuldades;
- Articulação do trabalho escolar com os encarregados de educação;
- Não constituir turmas mistas nem com um número elevado de alunos.

⁹ Em cada um dos itens, assinale com um X o resultado da análise. **Legenda:** ↘ - Abaixo; ↔ - Idêntica; ↗ - Acima.

AVALIAÇÃO DO SUCESSO ACADÉMICO - GRELHA DE AVALIAÇÃO 4 (G4)

IDENTIFICAÇÃO DA DISCIPLINA: **MATEMÁTICA**

REFERENCIAL		ANÁLISE ¹⁰			
Critérios	Itens				
Eficácia	Como se situam as taxas de sucesso face à média dos últimos três anos letivos (valores de referência)?	1.º	↘	↔	↗
		2.º			X
		3.º			
		4.º			
Qualidade	Como se situam as médias face à média dos últimos três anos letivos (valores de referência)?	1.º	↘	↔	↗
		2.º			X
		3.º			
		4.º			

JUSTIFICAÇÃO CRÍTICA SOBRE OS RESULTADOS ACADÉMICOS ALCANÇADOS
(Exs. razões que justifiquem os resultados alcançados; breve reflexão sobre o impacto das estratégias adotadas ...)
<ol style="list-style-type: none"> 1- Maior envolvimento dos encarregados de educação; 2- Os alunos revelaram maior proximidade com os conteúdos lecionados; 3- Maior adequação das estratégias pedagógicas aplicadas em contexto de sala de aula, tendo em conta as realidades dos alunos e, acima de tudo, as dificuldades identificadas na implementação dos conteúdos, no ano transato.

Identifiquem as propostas de ESTRATÉGIAS ORGANIZACIONAIS a ter em conta na organização do próximo ano letivo:

NOTA: as propostas a apresentar devem ter por base os resultados académicos alcançados e os efeitos das estratégias adotadas ao longo do presente ano letivo.

- Trabalho diferenciado em sala de aula;
- Apoio educativo com incidência nos temas programáticos com maiores dificuldades;
- Articulação do trabalho escolar com os encarregados de educação;
- Não constituir turmas mistas nem com um número elevado de alunos.

¹⁰ Em cada um dos itens, assinale com um X o resultado da análise. **Legenda:** ↘ - Abaixo; ↔ - Idêntica; ↗ - Acima.

AVALIAÇÃO DO SUCESSO ACADÉMICO - GRELHA DE AVALIAÇÃO 4 (G4)

IDENTIFICAÇÃO DA DISCIPLINA: **ESTUDO DO MEIO**

REFERENCIAL		ANÁLISE ¹¹			
Critérios	Itens				
Eficácia	Como se situam as taxas de sucesso face à média dos últimos três anos letivos (valores de referência)?	1.º	↘	↔	↗
		2.º			X
		3.º			
		4.º			
Qualidade	Como se situam as médias face à média dos últimos três anos letivos (valores de referência)?	1.º	↘	↔	↗
		2.º			X
		3.º			
		4.º			

JUSTIFICAÇÃO CRÍTICA SOBRE OS RESULTADOS ACADÉMICOS ALCANÇADOS

(Exs. razões que justifiquem os resultados alcançados; breve reflexão sobre o impacto das estratégias adotadas ...)

- 1- Maior envolvimento dos encarregados de educação;
- 2- Os alunos revelaram maior proximidade com os conteúdos lecionados;
- 3- Maior adequação das estratégias pedagógicas aplicadas em contexto de sala de aula, tendo em conta as realidades dos alunos e, acima de tudo, as dificuldades identificadas na implementação dos conteúdos, no ano transato.

Identifiquem as propostas de ESTRATÉGIAS ORGANIZACIONAIS a ter em conta na organização do próximo ano letivo:

NOTA: as propostas a apresentar devem ter por base os resultados académicos alcançados e os efeitos das estratégias adotadas ao longo do presente ano letivo.

_ Trabalho diferenciado em sala de aula;

- Apoio educativo com incidência nos conteúdos programáticos com maiores dificuldades;

- Articulação do trabalho escolar com os encarregados de educação;

- Não constituir turmas mistas nem com um número elevado de alunos.

¹¹ Em cada um dos itens, assinale com um X o resultado da análise. **Legenda:** ↘ - Abaixo; ↔ - Idêntica; ↗ - Acima.

AVALIAÇÃO DO SUCESSO ACADÊMICO - GRELHA DE AVALIAÇÃO 1 (G1)

PERÍODO LETIVO 3º

IDENTIFICAÇÃO DA DISCIPLINA: *Estudo do Meio*

REFERENCIAL		ANÁLISE ¹²		
Critérios	Itens		↔	↗
Eficiência	Como se situam as taxas de sucesso face à média dos últimos três anos letivos (valores de referência)?	1.º	↘	
		2.º		
		3.º		x
		4.º		
Qualidade	Como se situam as médias face à média dos últimos três anos letivos (valores de referência)?	1.º	↘	
		2.º		
		3.º		x
		4.º		

REFLEXÃO CRÍTICA DA REALIDADE
(Exs. descrição global, razões que justifiquem os resultados alcançados, ...)
<ul style="list-style-type: none"> - Consolidação e aperfeiçoamento das estratégias pedagógicas implementadas. - Maior ênfase na componente prática; - Conteúdos mais apelativos - Reforço das aprendizagens efetuadas nos três períodos letivos

¹² Em cada um dos itens, assinale com um X o resultado da análise. **Legenda:** ↘ - Abaixo; ↔ - Idêntica; ↗ - Acima.

AVALIAÇÃO DO SUCESSO ACADÉMICO - GRELHA DE AVALIAÇÃO 1 (G1)

PERÍODO LETIVO 3º

IDENTIFICAÇÃO DA DISCIPLINA: Matemática

REFERENCIAL		ANÁLISE ¹³			
Critérios	Itens				
Eficácia	Como se situam as taxas de sucesso face à média dos últimos três anos letivos (valores de referência)?	1.º	↘	↔	↗
		2.º			
		3.º			x
		4.º			
Qualidade	Como se situam as médias face à média dos últimos três anos letivos (valores de referência)?	1.º	↘	↔	↗
		2.º			
		3.º		X	
		4.º			

REFLEXÃO CRÍTICA DA REALIDADE
(Exs. descrição global, razões que justifiquem os resultados alcançados, ...)
<p>Aspetos positivos:</p> <ul style="list-style-type: none"> - Consolidação e aperfeiçoamento das estratégias pedagógicas implementadas. - Maior ênfase na componente prática; - Reforço das aprendizagens efetuadas nos três períodos letivos. <p>Principais constrangimentos:</p> <ul style="list-style-type: none"> - Metas curriculares desadequadas à faixa etária; - Extensão do programa de matemática.

¹³ Em cada um dos itens, assinale com um X o resultado da análise. **Legenda:** ↘ - Abaixo; ↔ - Idêntica; ↗ - Acima.

AVALIAÇÃO DO SUCESSO ACADÉMICO - GRELHA DE AVALIAÇÃO 1 (G1)

PERÍODO LETIVO 3º

IDENTIFICAÇÃO DA DISCIPLINA: Português

REFERENCIAL		ANÁLISE ¹⁴		
Critérios	Itens			
Eficácia	Como se situam as taxas de sucesso face à média dos últimos três anos letivos (valores de referência)?	↘	↔	↗
		1.º		
		2.º		
		3.º		X
		4.º		
Qualidade	Como se situam as médias face à média dos últimos três anos letivos (valores de referência)?	↘	↔	↗
		1.º		
		2.º		
		3.º		X
		4.º		

REFLEXÃO CRÍTICA DA REALIDADE
(Exs. descrição global, razões que justifiquem os resultados alcançados, ...)
<ul style="list-style-type: none"> - Consolidação e aperfeiçoamento das estratégias pedagógicas implementadas; - Maior ênfase nos conteúdos gramaticais; - Conteúdos mais interessantes para o aluno, nomeadamente a abordagem de histórias mais apelativas; - Reforço das aprendizagens efetuadas nos três períodos letivos

¹⁴ Em cada um dos itens, assinale com um X o resultado da análise. **Legenda:** ↘ - Abaixo; ↔ - Idêntica; ↗ - Acima.

AVALIAÇÃO DO SUCESSO ACADÉMICO - GRELHA DE AVALIAÇÃO 4 (G4)

IDENTIFICAÇÃO DA DISCIPLINA: Estudo do Meio

REFERENCIAL		ANÁLISE ¹⁵			
Critérios	Itens				
Eficácia	Como se situam as taxas de sucesso face à média dos últimos três anos letivos (valores de referência)?	1.º	↘	↔	↗
		2.º			
		3.º			
		4.º	x		
Qualidade	Como se situam as médias face à média dos últimos três anos letivos (valores de referência)?	1.º	↘	↔	↗
		2.º			
		3.º			
		4.º			x

JUSTIFICAÇÃO CRÍTICA SOBRE OS RESULTADOS ACADÉMICOS ALCANÇADOS
(Exs. razões que justifiquem os resultados alcançados; breve reflexão sobre o impacto das estratégias adotadas ...)
_ Falta de estudo. _ Vocabulário bastante básico. _ Desinteresse por parte dos alunos. _ Falta de apoio por parte da estrutura familiar em termos de inculcar regras de comportamento e estudo de forma a apoiar o processo de aprendizagem. _ Aplicação de novas abordagens de forma a estimular o interesse pelos temas.

Identifiquem as propostas de ESTRATÉGIAS ORGANIZACIONAIS a ter em conta na organização do próximo ano letivo:

NOTA: as propostas a apresentar devem ter por base os resultados académicos alcançados e os efeitos das estratégias adotadas ao longo do presente ano letivo.

- _ Mais apoio dentro da sala de aula.
- _ Mais responsabilização familiar.

¹⁵ Em cada um dos itens, assinale com um X o resultado da análise. **Legenda:** ↘ - Abaixo; ↔ - Idêntica; ↗ - Acima.

AVALIAÇÃO DO SUCESSO ACADÉMICO - GRELHA DE AVALIAÇÃO 4 (G4)

IDENTIFICAÇÃO DA DISCIPLINA: Matemática

REFERENCIAL		ANÁLISE ¹⁶			
Critérios	Itens				
Eficácia	Como se situam as taxas de sucesso face à média dos últimos três anos letivos (valores de referência)?	1.º	↘	↔	↗
		2.º			
		3.º			
		4.º	x		
Qualidade	Como se situam as médias face à média dos últimos três anos letivos (valores de referência)?	1.º	↘	↔	↗
		2.º			
		3.º			
		4.º		x	

JUSTIFICAÇÃO CRÍTICA SOBRE OS RESULTADOS ACADÉMICOS ALCANÇADOS
(Exs. razões que justifiquem os resultados alcançados; breve reflexão sobre o impacto das estratégias adotadas ...)
<ul style="list-style-type: none"> _ Falta de concentração. _ Diminuição da motivação por fatores ligados à falta de responsabilidade. _ Pouco estudo. _ Desinteresse familiar pelo processo de aprendizagem. _ Aplicação de novas abordagens de forma a estimular o interesse pelos temas.

Identifiquem as propostas de ESTRATÉGIAS ORGANIZACIONAIS a ter em conta na organização do próximo ano letivo:

NOTA: as propostas a apresentar devem ter por base os resultados académicos alcançados e os efeitos das estratégias adotadas ao longo do presente ano letivo.

- _ Mais apoio individualizado.
- _ Responsabilização familiar.

¹⁶ Em cada um dos itens, assinale com um X o resultado da análise. **Legenda:** ↘ - Abaixo; ↔ - Idêntica; ↗ - Acima.

AVALIAÇÃO DO SUCESSO ACADÉMICO - GRELHA DE AVALIAÇÃO 4 (G4)

IDENTIFICAÇÃO DA DISCIPLINA: Português

REFERENCIAL		ANÁLISE ¹⁷			
Critérios	Itens				
Eficácia	Como se situam as taxas de sucesso face à média dos últimos três anos letivos (valores de referência)?	1.º	↘	↔	↗
		2.º			
		3.º			
		4.º			x
Qualidade	Como se situam as médias face à média dos últimos três anos letivos (valores de referência)?	1.º	↘	↔	↗
		2.º			
		3.º			
		4.º		x	

JUSTIFICAÇÃO CRÍTICA SOBRE OS RESULTADOS ACADÉMICOS ALCANÇADOS
(Exs. razões que justifiquem os resultados alcançados; breve reflexão sobre o impacto das estratégias adotadas ...)
<ul style="list-style-type: none"> _ Aplicação de novas abordagens aos temas. _ Participação em atividades relacionadas com a leitura e escrita.

Identifiquem as propostas de ESTRATÉGIAS ORGANIZACIONAIS a ter em conta na organização do próximo ano letivo:

NOTA: as propostas a apresentar devem ter por base os resultados académicos alcançados e os efeitos das estratégias adotadas ao longo do presente ano letivo.

- _ Mais apoio individualizado na sala de aula.
- _ Responsabilização da família pelo processo de aprendizagem.

¹⁷ Em cada um dos itens, assinale com um X o resultado da análise. **Legenda:** ↘ - Abaixo; ↔ - Idêntica; ↗ - Acima.

AVALIAÇÃO DO SUCESSO ACADÉMICO - GRELHA DE AVALIAÇÃO 4 (G4)

IDENTIFICAÇÃO DA DISCIPLINA: Expressão Físico-Motora

REFERENCIAL		ANÁLISE ¹⁸			
Critérios	Itens				
Eficácia	Como se situam as taxas de sucesso face à média dos últimos três anos letivos (valores de referência)?	1.º	↘	↔	↗
		2.º			
		3.º			
		4.º			x
Qualidade	Como se situam as médias face à média dos últimos três anos letivos (valores de referência)?	1.º	↘	↔	↗
		2.º			
		3.º			
		4.º			x

JUSTIFICAÇÃO CRÍTICA SOBRE OS RESULTADOS ACADÉMICOS ALCANÇADOS

(Exs. razões que justifiquem os resultados alcançados; breve reflexão sobre o impacto das estratégias adotadas ...)

Motivação por parte do professor nas tarefas recorrendo à interdisciplinaridade.

Identifiquem as propostas de ESTRATÉGIAS ORGANIZACIONAIS a ter em conta na organização do próximo ano letivo:

NOTA: as propostas a apresentar devem ter por base os resultados académicos alcançados e os efeitos das estratégias adotadas ao longo do presente ano letivo.

Manter a motivação dos alunos e continuar a explorar novos temas que interliguem as diferentes disciplinas.

¹⁸ Em cada um dos itens, assinale com um X o resultado da análise. **Legenda:** ↘ - Abaixo; ↔ - Idêntica; ↗ - Acima.

AVALIAÇÃO DO SUCESSO ACADÉMICO - GRELHA DE AVALIAÇÃO 4 (G4)

IDENTIFICAÇÃO DA DISCIPLINA: Educação Moral e Religiosa

REFERENCIAL		ANÁLISE ¹⁹			
Critérios	Itens				
Eficácia	Como se situam as taxas de sucesso face à média dos últimos três anos letivos (valores de referência)?	1.º	↘	↔	↗
		2.º		X	
		3.º		X	
		4.º		X	
Qualidade	Como se situam as médias face à média dos últimos três anos letivos (valores de referência)?	1.º	↘	↔	↗
		2.º		X	
		3.º		X	
		4.º		X	

JUSTIFICAÇÃO CRÍTICA SOBRE OS RESULTADOS ACADÉMICOS ALCANÇADOS
(Exs. razões que justifiquem os resultados alcançados; breve reflexão sobre o impacto das estratégias adotadas ...)
_ De uma forma geral, os alunos continuam a revelar uma atitude positiva face às atividades letivas e às atividades de enriquecimento do currículo. Evidenciam interesse, empenho e disponibilidade para vivenciarem os valores morais que a disciplina promove, tanto na sala de aula, como na Escola em geral.

Identifiquem as propostas de ESTRATÉGIAS ORGANIZACIONAIS a ter em conta na organização do próximo ano letivo:

NOTA: as propostas a apresentar devem ter por base os resultados académicos alcançados e os efeitos das estratégias adotadas ao longo do presente ano letivo.

_Continuar o projeto de estimulação do sentido de responsabilidade, de sensibilidade e de envolvimento perante os problemas sociais e económicos que afetam a comunidade educativa e local, através de atividades lúdico pedagógicas.

- Realização de trabalhos individuais e em grupo, de modo a sensibilizar os alunos para a mudança das suas atitudes/conduitas na sala de aula (saber ser e saber estar).

- Reflexões e debates de ideias sobre visualizações de filmes/vídeos/documentários que promovam valores morais e éticos, no relacionamento interpessoal.

¹⁹ Em cada um dos itens, assinale com um X o resultado da análise. **Legenda:** ↘ - Abaixo; ↔ - Idêntica; ↗ - Acima.

DEPARTAMENTO **Língua Materna**

ÁREAS CURRICULARES DISCIPLINARES:

- Português

AVALIAÇÃO DO SUCESSO ACADÉMICO - GRELHA DE AVALIAÇÃO 4 (G4)

IDENTIFICAÇÃO DA DISCIPLINA: Português

REFERENCIAL		ANÁLISE ²⁰			
Critérios	Itens				
Eficácia	Como se situam as taxas de sucesso face à média dos últimos três anos letivos (valores de referência)?	5.º	↘	↔	↗
		6.º			X
		7.º			X
		8.º			X
		9.º			X
Qualidade	Como se situam as médias face à média dos últimos três anos letivos (valores de referência)?	5.º	↘	↔	↗
		6.º			X
		7.º			X
		8.º			X
					X

JUSTIFICAÇÃO CRÍTICA SOBRE OS RESULTADOS ACADÉMICOS ALCANÇADOS
(Exs. razões que justifiquem os resultados alcançados; breve reflexão sobre o impacto das estratégias adotadas ...)
<p>2º ciclo:</p> <p>A análise comparativa dos resultados obtidos no 3.º período face aos valores de referência (VR) apresentados permite concluir que houve uma evolução muito positiva no sucesso académico. De acordo com os dados presentes constata-se o seguinte:</p> <p>-No 5.º ano de escolaridade e no 6.º ano de escolaridade as taxas de sucesso (eficácia) situam-se acima dos VR - +1,7% e +7,6% respetivamente.</p> <p>-Também as médias (qualidade dos resultados) são superiores aos VR - +0,5 (5.º ano) e +0,3 (6.º)</p> <p>O grupo de docentes desta área disciplinar considerou relevante proceder a uma reflexão cuidada sobre a evolução verificada ao longo do ano letivo.</p> <p>Importa destacar os seguintes pontos:</p> <p>▶5.º ano</p>

²⁰ Em cada um dos itens, assinale com um X o resultado da análise. **Legenda:** ↘ - Abaixo; ↔ - Idêntica; ↗ - Acima.

	9.º			X
--	------------	--	--	----------

- TAXAS DE SUCESSO -

- 5 turmas apresentam valores acima dos VR – turmas A, B, C, D e F (71,4% das turmas de 5.º), quando no início do ano letivo 6 turmas (85,7%) apresentavam valores inferiores aos VR.

– Apenas 2 turmas apresentam valores inferiores aos VR – E com -0,2% (valor muito próximo) e G com -6,9%. No entanto estas turmas apresentaram evoluções bastante significativas desde o início do ano – E - +17,3% e G - +27,6%.

– Todas as turmas apresentaram uma evolução positiva em relação ao 1.º período - +21,8% entre o 1.º e o 3.º períodos, e +9,4% entre o 2.º e o 3.º. A única turma que não registou uma evolução positiva foi a turma A, mas isso é facilmente explicável por já ter obtido no 1.º período um valor acima dos VR (93,8%, ou seja +4,1%).

-MÉDIAS -

– No que diz respeito às médias, todas as turmas apresentam valores iguais ou superiores aos VR: 5 turmas apresentam valores superiores e 2 turmas valores idênticos.

– Todas as turmas apresentam uma evolução positiva (entre o 1.º e o 3.º períodos: +0,5, bem como do 2.º para o 3.º: +0,3).

►6.º ano

- TAXAS DE SUCESSO -

- 5 turmas apresentam valores acima dos VR – turmas A, B, C, D e F (71,4% das turmas de 6.º),

todas com sucesso pleno, ou seja 100% de taxa de eficácia, +13,3% em relação aos VR.

– Apenas 2 turmas apresentam valores inferiores aos VR – E com -3,4% (valor próximo) e G com -12,8%. No entanto foram as turmas que apresentaram uma maior evolução nos seus resultados em relação ao início do ano – E - +33,3% e G - +30,4%.

– Todas as turmas apresentaram uma evolução positiva em relação ao 1.º período - +15,1% entre o 1.º e o 3.º períodos; e +7,5% entre o 2.º e o 3.º. As únicas turmas que não registaram uma evolução positiva foram as turmas A e B que terminaram o 1.º período já com sucesso pleno (100%).

-MÉDIAS -

– No que diz respeito às médias, 5 turmas apresentam valores superiores aos VR.

– Todas as turmas apresentam uma evolução positiva (entre o 1.º e o 3.º períodos: +0,3).

▶ CICLO DE ESCOLARIDADE

-Em 14 turmas deste ciclo de ensino 10 (71,4%) apresentam valores acima dos VR.

-6 turmas (42,9%) apresentam sucesso pleno (100%).

-Todas as turmas registaram uma evolução positiva dos seus resultados em relação ao 1.º período.

JUSTIFICAÇÃO DE RESULTADOS

Os resultados das turmas com taxas de sucesso abaixo dos VR (5.ºE e G, 6.ºE e G) justificam-se por uma multiplicidade de fatores, já diagnosticados e enunciados anteriormente - de carácter estrutural – ausências de pré-requisitos nas competências essenciais de Português, para além da falta de hábitos e métodos de estudo e trabalho, pouco empenho, fraca persistência, grandes lacunas ao nível da atenção/concentração e um ritmo de aprendizagem lento. Cumulativamente, alguns discentes apresentaram, um comportamento irrequieto, desinteressado, por vezes, perturbador do normal funcionamento das aulas. Acresce, ainda, a não consolidação dos conteúdos trabalhados, através do estudo diário ou da realização dos trabalhos de casa, O insucesso de algumas das medidas preconizadas e implementadas resultou da sua falta de cumprimento por parte dos alunos.

3º ciclo:

Tendo em consideração os valores de referência, constatou-se uma evolução quer ao nível da eficácia, quer ao nível da qualidade nos três anos de escolaridade. Comparativamente aos períodos letivos anteriores, verificou-se também uma melhoria significativa dos resultados, o que confirma a adequação das estratégias implementadas.

Identifiquem as propostas de ESTRATÉGIAS ORGANIZACIONAIS a ter em conta na organização do próximo ano letivo:

NOTA: as propostas a apresentar devem ter por base os resultados académicos alcançados e os efeitos das estratégias adotadas ao longo do presente ano letivo.

2º ciclo:

-valorizar mais a participação oral e a realização dos trabalhos de casa, incentivar e valorizar os hábitos de estudo; reforço dos conteúdos gramaticais nas aulas de preparação para exame; oficina de escrita criativa; círculo de leitura e produção escrita de trabalhos de tipologias variadas para integrar no jornal de parede; valorizar o bom comportamento, promover a dinâmica de grupo e de trabalho de equipa, incentivar a autoestima, estimular os níveis de atenção, sensibilizar para a importância do estudo na superação das dificuldades e na consolidação das aprendizagens e implementar uma atuação conjunta dos encarregados de educação com os professores, reforçando o envolvimento dos mesmos no processo de ensino-aprendizagem

Seria de todo benéfico que um dos tempos atribuídos ao apoio ao estudo fosse lecionado pelo docente de português da turma.

3.º ciclo

Tendo em consideração os resultados obtidos no final do ano letivo, considera-se que as estratégias aplicadas surtiram um efeito francamente positivo, pelo que os docentes consideram pertinente a sua continuidade.

▪ **Na sala de aula:**

- realizar frequentemente fichas de trabalho e de sistematização de conteúdos;
- analisar pormenorizadamente textos e resolver questionários;
- escrever textos diversificados;
- promover a leitura expressiva.

✓ **Em trabalho colaborativo de docentes (aquando das reuniões das Metas Curriculares):**

- definir estratégias e criar recursos que permitam estimular e melhorar a aprendizagem dos alunos.

AVALIAÇÃO DO SUCESSO ACADÉMICO - GRELHA DE AVALIAÇÃO 4 (G4)

IDENTIFICAÇÃO DA DISCIPLINA: Português

REFERENCIAL		ANÁLISE ²¹			
Critérios	Itens				
Eficácia	Como se situam as taxas de sucesso face à média dos últimos três anos letivos (valores de referência)?	10.º	↘	↔	↗
		11.º	x		
		12.º			x
Qualidade	Como se situam as médias face à média dos últimos três anos letivos (valores de referência)?	10.º	↘	↔	↗
		11.º			x
		12.º			x

JUSTIFICAÇÃO CRÍTICA SOBRE OS RESULTADOS ACADÉMICOS ALCANÇADOS

(Exs. razões que justifiquem os resultados alcançados; breve reflexão sobre o impacto das estratégias adotadas ...)

O departamento de Língua Materna teceu as seguintes considerações:

- relativamente ao 10º ano, verificou-se uma descida muito ligeira no parâmetro da eficácia (nada significativa, uma vez que se trata de uma décima apenas) . Há a salientar que o programa de 10.º ano, aplicado pela primeira vez este ano letivo, é muito extenso e complexo, exige uma maturidade linguística e literária que tem de ser trabalhada de forma insistente em sala de aula para ser desenvolvida cabalmente, o que, atendendo ao 200 minutos disponíveis para a disciplina, nem sempre foi possível. Acresce que os alunos apresentam dificuldades ao nível da gramática (em grande parte decorrentes da ausência de estudo sistemático e regular), da interpretação e da produção de textos, sobretudo escritos.
Ao nível da qualidade, constata-se uma evolução relativamente aos valores de referência e aos períodos letivos anteriores.
- Quanto ao 11º ano, os resultados apresentados no 3º período são positivos (superiores aos valores de referência), quer ao nível da eficácia quer da qualidade.
- No que diz respeito ao 12º ano, os resultados, ao nível da eficácia e da qualidade, são francamente positivos, encontrando-se bastante acima dos valores de referência. Todavia, verificaram-se ainda casos de alunos cuja falta de investimento no cumprimento das obrigações escolares impediu que estes obtivessem melhores resultados.

Identifiquem as propostas de ESTRATÉGIAS ORGANIZACIONAIS a ter em conta na organização do próximo ano letivo:

NOTA: as propostas a apresentar devem ter por base os resultados académicos alcançados e os efeitos das estratégias adotadas ao longo do presente ano letivo.

²¹ Em cada um dos itens, assinale com um X o resultado da análise. **Legenda:** ↘ - Abaixo; ↔ - Idêntica; ↗ - Acima.

Identifiquem as propostas de ESTRATÉGIAS ORGANIZACIONAIS a ter em conta na organização do próximo ano letivo:

NOTA: as propostas a apresentar devem ter por base os resultados académicos alcançados e os efeitos das estratégias adotadas ao longo do presente ano letivo.

O departamento de Língua Materna continuará a implementar as seguintes estratégias:

- **em sala de aula:**

- aplicação de fichas de gramática para treino de conteúdos;
- promoção da leitura (e conseqüente análise) de excertos das obras obrigatórias;
- projetos de leitura ou contratos de leitura, para motivar para a leitura recreativa e aumentar a competência leitora dos alunos;
- rentabilização das aulas de preparação para exame para exercitar o domínio da expressão escrita;

- **em trabalho colaborativo de docentes:**

- partilha de materiais pedagógicos, reflexão sobre práticas letivas promotoras do sucesso, planificação de conteúdos, atividades e estratégias.

DEPARTAMENTO **Línguas Estrangeiras**

ÁREAS CURRICULARES DISCIPLINARES:

- Inglês
- Francês

AVALIAÇÃO DO SUCESSO ACADÊMICO - GRELHA DE AVALIAÇÃO 4 (G4)

IDENTIFICAÇÃO DA DISCIPLINA: Inglês

REFERENCIAL		ANÁLISE ²²			
Critérios	Itens				
Eficácia	Como se situam as taxas de sucesso face à média dos últimos três anos letivos (valores de referência)?	5.º	↘	↔	↗
		6.º			X
		7.º			X
		8.º			X
		9.º		x	
Qualidade	Como se situam as médias face à média dos últimos três anos letivos (valores de referência)?	5.º	↘	↔	↗
		6.º			X
		7.º			X
		8.º			X
		9.º			x

JUSTIFICAÇÃO CRÍTICA SOBRE OS RESULTADOS ACADÊMICOS ALCANÇADOS

(Exs. razões que justifiquem os resultados alcançados; breve reflexão sobre o impacto das estratégias adotadas ...)

Para a melhoria do sucesso académico a esta disciplina contribuíram vários fatores, nomeadamente: o trabalho evidenciado pelos docentes da Área Disciplinar na definição de estratégias e elaboração de materiais pedagógicos, bem como aferição de critérios para a elaboração e classificação dos diferentes instrumentos de avaliação; o aumento do empenho e interesse manifestados por alguns alunos; a existência de coadjuvação em algumas turmas; a atribuição de aulas de apoio a alunos com maiores dificuldades bem como a algumas turmas para cumprimento do programa do ano letivo anterior (devido à colocação tardia da docente) e ainda à aplicação da medida aprovada em Conselho Pedagógico da exclusão do teste com classificação mais baixa.

Identifiquem as propostas de ESTRATÉGIAS ORGANIZACIONAIS a ter em conta na organização do próximo ano letivo:

NOTA: as propostas a apresentar devem ter por base os resultados académicos alcançados e os efeitos das estratégias adotadas ao longo do presente ano letivo.

_ Sugere-se manter/adotar as seguintes estratégias:

- coadjuvação nas turmas mais problemáticas e no 8º ano de escolaridade devido à reduzida carga horária, manifestamente insuficiente para desenvolver as diferentes competências ao nível da língua estrangeira e cumprir o programa.
- atribuição de aulas de apoio quando solicitado pelos docentes da disciplina.
- redução do número de alunos por turma.

²² Em cada um dos itens, assinale com um X o resultado da análise. **Legenda:** ↘ - Abaixo; ↔ - Idêntica; ↗ - Acima.

AVALIAÇÃO DO SUCESSO ACADÉMICO - GRELHA DE AVALIAÇÃO 4 (G4)

IDENTIFICAÇÃO DA DISCIPLINA: Inglês

REFERENCIAL		ANÁLISE ²³			
Critérios	Itens				
Eficácia	Como se situam as taxas de sucesso face à média dos últimos três anos letivos (valores de referência)?	10.º	↘	↔	↗
		11.º			X
		12.º			x
Qualidade	Como se situam as médias face à média dos últimos três anos letivos (valores de referência)?	10.º	↘	↔	↗
		11.º			X
		12.º			x

JUSTIFICAÇÃO CRÍTICA SOBRE OS RESULTADOS ACADÉMICOS ALCANÇADOS

(Exs. razões que justifiquem os resultados alcançados; breve reflexão sobre o impacto das estratégias adotadas ...)

Para a melhoria do sucesso académico a esta disciplina contribuíram vários fatores, nomeadamente: o trabalho evidenciado pelos docentes da Área Disciplinar na definição de estratégias e elaboração de materiais pedagógicos, bem como aferição de critérios para a elaboração e classificação dos diferentes instrumentos de avaliação; o aumento do empenho e interesse manifestados por alguns alunos; o cumprimento de todos os instrumentos de avaliação por parte dos alunos; a existência de coadjuvação nas turmas do 11º ano e ainda à aplicação da medida aprovada em Conselho Pedagógico da exclusão do teste com classificação mais baixa.

Identifiquem as propostas de ESTRATÉGIAS ORGANIZACIONAIS a ter em conta na organização do próximo ano letivo:

NOTA: as propostas a apresentar devem ter por base os resultados académicos alcançados e os efeitos das estratégias adotadas ao longo do presente ano letivo.

_Sugerem-se as seguintes estratégias:

- atribuição de coadjuvação em todas as turmas do ensino secundário, uma vez que esta disciplina perdeu 30 minutos semanais;
- atribuição de aulas de apoio quando solicitado pelos docentes, principalmente no caso das turmas com maior número de alunos.
- redução do número de alunos por turma.

²³ Em cada um dos itens, assinale com um X o resultado da análise. **Legenda:** ↘ - Abaixo; ↔ - Idêntica; ↗ - Acima.

AVALIAÇÃO DO SUCESSO ACADÊMICO - GRELHA DE AVALIAÇÃO 4 (G4)

IDENTIFICAÇÃO DA DISCIPLINA: Francês

REFERENCIAL		ANÁLISE ²⁴			
Critérios	Itens				
Eficácia	Como se situam as taxas de sucesso face à média dos últimos três anos letivos (valores de referência)?	5.º	↘	↔	↗
		6.º			
		7.º			x
		8.º			x
		9.º	x		
Qualidade	Como se situam as médias face à média dos últimos três anos letivos (valores de referência)?	5.º	↘	↔	↗
		6.º			
		7.º			x
		8.º			x
		9.º			x

JUSTIFICAÇÃO CRÍTICA SOBRE OS RESULTADOS ACADÊMICOS ALCANÇADOS

(Exs. razões que justifiquem os resultados alcançados; breve reflexão sobre o impacto das estratégias adotadas ...)

Os resultados do 3º período alcançados nas turmas do 7º ano (95,5%) e 8º ano (89,2%) revelam uma subida bastante satisfatória, superando a taxa de sucesso pretendida quer para a disciplina (77,3% para o 7º e 71,4% para o 8º) quer para o 3º ciclo (80%), pelo que os professores consideram que os alunos se encontram motivados para a disciplina de Francês e irão continuar a implementar as estratégias de remediação no próximo ano letivo.

No 9º ano, os resultados do 3º período alcançados foram de 81,5%. Embora as estratégias definidas ao longo do ano letivo pelos professores da área disciplinar de Francês, no Plano de Melhoria do Sucesso Acadêmico, tenham surtido efeito, uma vez que se verificou uma melhoria dos resultados escolares do 1º período para o 2º e deste para o 3º período e se superou a taxa de qualidade de referência, ainda não foi o suficiente para alcançar a taxa de eficácia pretendida para a disciplina (82,8%). Deve ter-se em conta que o 9º ano é um ano terminal, onde se define se o aluno atingiu as aprendizagens finais de ciclo.

Identifiquem as propostas de **ESTRATÉGIAS ORGANIZACIONAIS** a ter em conta na organização do próximo ano letivo:

NOTA: as propostas a apresentar devem ter por base os resultados académicos alcançados e os efeitos das estratégias adotadas ao longo do presente ano letivo.

Os professores propõem continuar a desenvolver as estratégias definidas nos Conselhos de Turma, tais como:

- Incentivar e valorizar os hábitos de trabalho e a participação adequada em sala de aulas;
- Promover um estudo regular e atividades que estimulem a aprendizagem;
- Fomentar interações orais na aula recorrendo a questões direcionadas individualmente;

Os docentes irão continuar a incutir nos alunos o desejo de comunicar em francês, motivando-os para a aprendizagem da língua com um apoio mais individualizado nas aulas, sempre que for possível, bem como incentivá-los a participar em atividades extracurriculares previstas no PAA e com trabalhos realizados extra-aula para a disciplina de Francês.

²⁴ Em cada um dos itens, assinale com um X o resultado da análise. **Legenda:** ↘ - Abaixo; ↔ - Idêntica; ↗ - Acima.

DEPARTAMENTO **Matemática e Tecnologias**

ÁREAS CURRICULARES DISCIPLINARES:

- **Matemática**
- **Tecnologias**

AVALIAÇÃO DO SUCESSO ACADÉMICO - GRELHA DE AVALIAÇÃO 4 (G4)

IDENTIFICAÇÃO DA DISCIPLINA: Matemática

REFERENCIAL		ANÁLISE ²⁵			
Critérios	Itens				
Eficácia	Como se situam as taxas de sucesso face à média dos últimos três anos letivos (valores de referência)?	5.º	↘	↔	↗
		6.º			x
		7.º			x
		8.º	x		
		9.º			x
Qualidade	Como se situam as médias face à média dos últimos três anos letivos (valores de referência)?	5.º	↘	↔	↗
		6.º			x
		7.º			x
		8.º	x		
		9.º			x

JUSTIFICAÇÃO CRÍTICA SOBRE OS RESULTADOS ACADÉMICOS ALCANÇADOS

(Exs. razões que justifiquem os resultados alcançados; breve reflexão sobre o impacto das estratégias adotadas ...)

O sucesso obtido no segundo e terceiro ciclo foi sempre superior aos valores de referência exceção feita ao oitavo ano de escolaridade.

No que se refere à eficácia, no 5º ano, a taxa de referência era de 76,6% e a taxa obtida neste ano letivo é de 90,8%, pelo que a média dos últimos 3 anos foi largamente superada em 14,2 pontos percentuais.

No 6º ano, a taxa de referência era de 66% tendo atingido 84,3%, foi superada em 18,3 pontos percentuais, pelo que se pode também considerar como positiva a evolução registada quando avaliado este parâmetro.

- Quanto à qualidade, no que diz respeito ao 5º ano, também a média dos últimos 3 anos sofreu uma melhoria, tendo passado de 3,2 para 3,3 pontos.

No 6º ano, a evolução sentida é significativa, passou de um valor negativo, 2,9 valores, para positivo, 3,3 valores, o que revela uma melhoria de 0,4 valor.

Os critérios de avaliação aplicados no presente ano letivo, em que é retirado o teste com pior resultado, tiveram uma influência direta no registo dos valores obtidos.

No 3º ciclo os diferenciais foram ao nível da eficácia são de : 7º ano (+ 5,3) ; 8º ano (-4,1) ; 9º ano (+11,7) . Ao nível da qualidade os valores obtidos foram superiores aos valores de referência excetuando o 8º ano : 7º ano (+0,1); 8º ano (-0,1) ; 9º ano (+0,2). Consideramos que as estratégias delineadas surtiram o efeito desejado pois os valores estão na generalidade acima dos valores de referência. No 8º ano não conseguimos atingir os objetivos embora o diferencial não seja muito elevado.

Identifiquem as propostas de ESTRATÉGIAS ORGANIZACIONAIS a ter em conta na organização do próximo ano letivo:

NOTA: as propostas a apresentar devem ter por base os resultados académicos alcançados e os efeitos das estratégias adotadas ao longo do presente ano letivo.

²⁵ Em cada um dos itens, assinale com um X o resultado da análise. **Legenda:** ↘ - Abaixo; ↔ - Idêntica; ↗ - Acima.

Identifiquem as propostas de ESTRATÉGIAS ORGANIZACIONAIS a ter em conta na organização do próximo ano letivo:

NOTA: as propostas a apresentar devem ter por base os resultados académicos alcançados e os efeitos das estratégias adotadas ao longo do presente ano letivo.

___ Nas turmas de 5º ano, no Apoio ao Estudo, um dos professores deve ser da área da matemática, preferencialmente o professor titular da turma;

- O horário dos alunos deve contemplar sempre uma aula de apoio a esta disciplina, uma vez que este se torna essencial no trabalho a desenvolver com alunos que são portadores de lacunas ou de dificuldades

AVALIAÇÃO DO SUCESSO ACADÉMICO - GRELHA DE AVALIAÇÃO 4 (G4)

IDENTIFICAÇÃO DA DISCIPLINA: Matemática

REFERENCIAL		ANÁLISE ²⁶			
Critérios	Itens				
Eficácia	Como se situam as taxas de sucesso face à média dos últimos três anos letivos (valores de referência)?	10.º	↘	↔	↗
		11.º			x
		12.º	x		
Qualidade	Como se situam as médias face à média dos últimos três anos letivos (valores de referência)?	10.º	x		
		11.º			x
		12.º			x

JUSTIFICAÇÃO CRÍTICA SOBRE OS RESULTADOS ACADÉMICOS ALCANÇADOS

(Exs. razões que justifiquem os resultados alcançados; breve reflexão sobre o impacto das estratégias adotadas ...)

__ No décimo ano a taxa de sucesso subiu ao longo do ano. No terceiro período ficou acima do valor de referência com um diferencial de +0,5. No décimo primeiro ano a taxa de sucesso subiu ao longo do ano, tendo ficado, com um diferencial de +0,4. No décimo segundo ano a taxa de sucesso subiu ao longo do ano letivo. No terceiro período a taxa de sucesso ficou ligeiramente abaixo do valor de referência com um diferencial de -1,7, que não é muito significativo. Ao nível da qualidade o 10º ano ficou ligeiramente abaixo do valor de referência (-1,6); no 11º ano a qualidade ficou acima do valor de referência (+0,2); no 12º ano a qualidade ficou acima do valor de referência (+4,3).

É de salientar que embora ao nível da eficácia o 12º ano fique ligeiramente abaixo do valor de referência ao nível da qualidade o valor obtido este ano, é superior ao valor de referência. Consideramos que as estratégias delineadas ao longo do ano letivo surtiram o efeito desejado tendo-se atingido, na generalidade, os valores de referência.

Identifiquem as propostas de ESTRATÉGIAS ORGANIZACIONAIS a ter em conta na organização do próximo ano letivo:

NOTA: as propostas a apresentar devem ter por base os resultados académicos alcançados e os efeitos das estratégias adotadas ao longo do presente ano letivo.

_ Devido à extensão e complexidade do novo programa das metas curriculares considerámos que no próximo ano letivo deve ser atribuído, á disciplina de matemática, mais um tempo de cinquenta minutos

²⁶ Em cada um dos itens, assinale com um X o resultado da análise. **Legenda:** ↘ - Abaixo; ↔ - Idêntica; ↗ - Acima.

AVALIAÇÃO DO SUCESSO ACADÉMICO - GRELHA DE AVALIAÇÃO 4 (G4)

IDENTIFICAÇÃO DA DISCIPLINA: **MACS**

REFERENCIAL		ANÁLISE ²⁷			
Critérios	Itens				
Eficácia	Como se situam as taxas de sucesso face à média dos últimos três anos letivos (valores de referência)?	10.º	↘	↔	↗
		11.º	x		
		12.º			x
Qualidade	Como se situam as médias face à média dos últimos três anos letivos (valores de referência)?	10.º	↘	↔	↗
		11.º	x		
		12.º			

JUSTIFICAÇÃO CRÍTICA SOBRE OS RESULTADOS ACADÉMICOS ALCANÇADOS
(Exs. razões que justifiquem os resultados alcançados; breve reflexão sobre o impacto das estratégias adotadas ...)
No décimo ano o sucesso obtido (69%) ficou ligeiramente abaixo do valor de referencia (72,9%) . O diferencial é de (-3,9%). No 11º ano o sucesso obtido (70,4%) é superior ao valor de referencia(68,2%) . O diferencial é de (+ 2,2%). Ao nível da qualidade, no 10º ano o valor obtido é de 110,7 contra um valor de referência de 116,7 (diferencial de -0,6). No 11º ano o valor obtido é de 106,3. O Valor de referência é de 112,3 (diferencial de -0,6).
No décimo ano ao nível do sucesso, ficou-se a 4% do valor de referência. Não se atingiu o objetivo embora o diferencial não seja elevado. Ao nível da eficácia o diferencial é irrisório (-0,6). Ao longo do ano letivo o sucesso melhorou, pelo que as estratégias surtiram efeito.

Identifiquem as propostas de ESTRATÉGIAS ORGANIZACIONAIS a ter em conta na organização do próximo ano letivo:

NOTA: as propostas a apresentar devem ter por base os resultados académicos alcançados e os efeitos das estratégias adotadas ao longo do presente ano letivo.

²⁷ Em cada um dos itens, assinale com um X o resultado da análise. **Legenda:** ↘ - Abaixo; ↔ - Idêntica; ↗ - Acima.

AVALIAÇÃO DO SUCESSO ACADÉMICO - GRELHA DE AVALIAÇÃO 4 (G4)

IDENTIFICAÇÃO DA DISCIPLINA: **Tecnologias da Informação e Comunicação**

REFERENCIAL		ANÁLISE ²⁸			
Critérios	Itens				
Eficácia	Como se situam as taxas de sucesso face à média dos últimos três anos letivos (valores de referência)?	5.º	↘	↔	↗
		6.º			
		7.º			X
		8.º	X		
		9.º			
Qualidade	Como se situam as médias face à média dos últimos três anos letivos (valores de referência)?	5.º	↘	↔	↗
		6.º			
		7.º		X	
		8.º	X		
		9.º			

JUSTIFICAÇÃO CRÍTICA SOBRE OS RESULTADOS ACADÉMICOS ALCANÇADOS
(Exs. razões que justifiquem os resultados alcançados; breve reflexão sobre o impacto das estratégias adotadas ...)
Relativamente ao 7º ano de escolaridade, os resultados da disciplina foram melhorando ao longo do ano letivo, o que lhes permitiu ultrapassar o valor de referência no que diz respeito à eficácia em 3,3 pontos percentuais e apresentar um valor semelhante ao de referência no que diz respeito à qualidade, ainda que ligeiramente superior.
Quanto ao 8º ano de escolaridade, os resultados finais da disciplina ficaram muito próximos dos valores de referência, tanto no critério de eficácia como no de qualidade.

Identifiquem as propostas de ESTRATÉGIAS ORGANIZACIONAIS a ter em conta na organização do próximo ano letivo:

NOTA: as propostas a apresentar devem ter por base os resultados académicos alcançados e os efeitos das estratégias adotadas ao longo do presente ano letivo.

²⁸ Em cada um dos itens, assinale com um X o resultado da análise. **Legenda:** ↘ - Abaixo; ↔ - Idêntica; ↗ - Acima.

AVALIAÇÃO DO SUCESSO ACADÉMICO - GRELHA DE AVALIAÇÃO 4 (G4)

IDENTIFICAÇÃO DA DISCIPLINA: **Oficina de Multimédia B**

REFERENCIAL		ANÁLISE ²⁹			
Critérios	Itens				
Eficácia	Como se situam as taxas de sucesso face à média dos últimos três anos letivos (valores de referência)?	10.º	↘	↔	↗
		11.º			
		12.º		X	
Qualidade	Como se situam as médias face à média dos últimos três anos letivos (valores de referência)?	10.º	↘	↔	↗
		11.º			
		12.º	X		

JUSTIFICAÇÃO CRÍTICA SOBRE OS RESULTADOS ACADÉMICOS ALCANÇADOS

(Exs. razões que justifiquem os resultados alcançados; breve reflexão sobre o impacto das estratégias adotadas ...)

Os resultados de avaliação finais da disciplina continuam semelhantes ao valor de referência dos últimos três anos letivos no critério de eficácia pois todos os alunos registaram uma avaliação positiva e quanto ao critério de qualidade, apesar da aproximação registada no 3º período, ficaram ainda do valor de referência com um desvio negativo de cerca de dois valores.

Identifiquem as propostas de ESTRATÉGIAS ORGANIZACIONAIS a ter em conta na organização do próximo ano letivo:

NOTA: as propostas a apresentar devem ter por base os resultados académicos alcançados e os efeitos das estratégias adotadas ao longo do presente ano letivo.

²⁹ Em cada um dos itens, assinale com um X o resultado da análise. **Legenda:** ↘ - Abaixo; ↔ - Idêntica; ↗ - Acima.

DEPARTAMENTO Ciências Experimentais

ÁREAS CURRICULARES DISCIPLINARES:

- **Ciências Naturais/Biologia**
- **Ciências Físico - Química (FQ)**

AVALIAÇÃO DO SUCESSO ACADÉMICO - GRELHA DE AVALIAÇÃO 4 (G4)

IDENTIFICAÇÃO DA DISCIPLINA: Ciências Naturais

REFERENCIAL		ANÁLISE ³⁰			
Critérios	Itens				
Eficácia	Como se situam as taxas de sucesso face à média dos últimos três anos letivos (valores de referência)?	5.º	↘	↔	↗
		6.º			
		7.º			x
		8.º	x		
		9.º			x
Qualidade	Como se situam as médias face à média dos últimos três anos letivos (valores de referência)?	5.º	↘	↔	↗
		6.º			
		7.º		x	
		8.º		x	
		9.º	x		

JUSTIFICAÇÃO CRÍTICA SOBRE OS RESULTADOS ACADÉMICOS ALCANÇADOS

(Exs. razões que justifiquem os resultados alcançados; breve reflexão sobre o impacto das estratégias adotadas ...)

_ Relativamente à eficácia salienta-se no oitavo ano que, apesar de a média se situar ligeiramente abaixo da dos últimos três anos, ao longo deste ano, verificou-se uma evolução do sucesso.

Quanto à qualidade, a média no nono ano situa-se 0,3 abaixo da dos últimos três anos, enquanto nos sétimo e oitavo se mantem igual.

As reuniões semanais de grupo disciplinar contribuíram para discutir e ajustar estratégias, para aumentar o sucesso escolar. No entanto salienta-se que algumas turmas tinham um número elevado de alunos comparado com outras bem como concentravam alunos problemáticos quer ao nível do saber estar dentro da sala de aula quer ao nível da aquisição e compreensão de conhecimentos.

Identifiquem as propostas de ESTRATÉGIAS ORGANIZACIONAIS a ter em conta na organização do próximo ano letivo:

NOTA: as propostas a apresentar devem ter por base os resultados académicos alcançados e os efeitos das estratégias adotadas ao longo do presente ano letivo.

Devem continuar a realizar-se reuniões semanal/quinzenalmente de articulação

³⁰ Em cada um dos itens, assinale com um X o resultado da análise. **Legenda:** ↘ - Abaixo; ↔ - Idêntica; ↗ - Acima.

AVALIAÇÃO DO SUCESSO ACADÉMICO - GRELHA DE AVALIAÇÃO 4 (G4)

IDENTIFICAÇÃO DA DISCIPLINA: Biologia e geologia

REFERENCIAL		ANÁLISE ³¹			
Critérios	Itens				
Eficácia	Como se situam as taxas de sucesso face à média dos últimos três anos letivos (valores de referência)?	10.º	↘	↔	↗
		11.º	x		
		12.º			x
Qualidade	Como se situam as médias face à média dos últimos três anos letivos (valores de referência)?	10.º	↘	↔	↗
		11.º			x
		12.º			x

JUSTIFICAÇÃO CRÍTICA SOBRE OS RESULTADOS ACADÉMICOS ALCANÇADOS

(Exs. razões que justifiquem os resultados alcançados; breve reflexão sobre o impacto das estratégias adotadas ...)

_ Salienta-se que no décimo ano, apesar de a nível da eficácia se registar uma descida da média em relação aos últimos três anos, na qualidade houve uma subida. Esta subida deve-se às estratégias definidas/ajustadas em reuniões de metas /articulação e também reflete a retirada da pior classificação obtida no conjunto dos testes de avaliação realizados.

Identifiquem as propostas de ESTRATÉGIAS ORGANIZACIONAIS a ter em conta na organização do próximo ano letivo:

NOTA: as propostas a apresentar devem ter por base os resultados académicos alcançados e os efeitos das estratégias adotadas ao longo do presente ano letivo.

_ Devem continuar as reuniões de articulação semanal/quinzenalmente.

Devem continuar as aulas de preparação para exame no décimo primeiro ano e também deve ser atribuído um segmento de 50 minutos semanal no décimo ano para apoio/ consolidação dos conhecimentos, já que o programa é bastante extenso e complexo o que proporciona poucas aulas para resolução de exercícios/esclarecimento de dúvidas

³¹ Em cada um dos itens, assinale com um X o resultado da análise. **Legenda:** ↘ - Abaixo; ↔ - Idêntica; ↗ - Acima.

AVALIAÇÃO DO SUCESSO ACADÉMICO - GRELHA DE AVALIAÇÃO 4 (G4)

IDENTIFICAÇÃO DA DISCIPLINA: **Físico-Química**

REFERENCIAL		ANÁLISE ³²			
Critérios	Itens				
Eficácia	Como se situam as taxas de sucesso face à média dos últimos três anos letivos (valores de referência)?	5.º	↘	↔	↗
		6.º			
		7.º	X		
		8.º	X		
		9.º			X
Qualidade	Como se situam as médias face à média dos últimos três anos letivos (valores de referência)?	5.º	↘	↔	↗
		6.º			
		7.º		X	
		8.º	X		
		9.º			X

JUSTIFICAÇÃO CRÍTICA SOBRE OS RESULTADOS ACADÉMICOS ALCANÇADOS

(Exs. razões que justifiquem os resultados alcançados; breve reflexão sobre o impacto das estratégias adotadas ...)

Em qualquer dos níveis de ensino se verificou uma melhoria gradual de resultados ao longo do ano, que se reflete tanto na eficácia como na qualidade. Dos três níveis é o 9º ano que se destaca pela positiva, tendo alcançado, de um modo geral, melhores resultados no final do ano letivo.

As estratégias implementadas ao longo do ano pela área disciplinar surtiram efeito, pelo que devem continuar a ser utilizadas no próximo ano letivo.

No 8º ano os resultados não foram tão favoráveis como nos outros, uma vez que o programa tem um carácter mais abstrato e de difícil interpretação para alunos naquela faixa etária.

Para melhorar resultados é necessário combater os constrangimentos identificados: conhecimento e compreensão de conceitos, compreensão das relações existentes entre conceitos que permitam estabelecer princípios, leis e teorias e a aplicação dos conceitos e das relações entre eles, a situações e a contextos diversificados; dificuldades ao nível da produção e comunicação de raciocínios demonstrativos com recurso a linguagem científica adequada, seja através de produção de enunciados escritos seja através da explicitação de raciocínios com formulário e cálculos específicos. Superar estes constrangimentos, exige dos alunos um trabalho contínuo e sistemático em casa e dos professores a procura e implementação de novas estratégias e mecanismos facilitadores da aprendizagem, seja na sala de aula seja em sessões de tutoria de forma a que os alunos acabem por conseguir validar os conhecimentos adquiridos.

Identifiquem as propostas de ESTRATÉGIAS ORGANIZACIONAIS a ter em conta na organização do próximo ano letivo:

NOTA: as propostas a apresentar devem ter por base os resultados académicos alcançados e os efeitos das estratégias adotadas ao longo do presente ano letivo.

³² Em cada um dos itens, assinale com um X o resultado da análise. **Legenda:** ↘ - Abaixo; ↔ - Idêntica; ↗ - Acima.

Identifiquem as propostas de ESTRATÉGIAS ORGANIZACIONAIS a ter em conta na organização do próximo ano letivo:

NOTA: as propostas a apresentar devem ter por base os resultados académicos alcançados e os efeitos das estratégias adotadas ao longo do presente ano letivo.

A área disciplinar propõe-se intervir em vários domínios para melhorar resultado

Em sala de aula:

- proporcionar mais atividades em grupo de pares de exploração de conteúdos lecionados, para promover o desenvolvimento e aplicação de competências curriculares;
- incrementar a realização de atividades práticas e teórico-práticas, recorrendo a ferramentas diversificadas, nomeadamente material e equipamento de laboratório;
- reforçar a utilização das novas tecnologias da informação para explorar recursos multimédia, como ferramenta motivadora da aprendizagem;
- continuar a resolver problemas do manual, caderno de exercícios e fichas de trabalho, fornecer fichas informativas de integração de conteúdos em situações reais do quotidiano;
- aumentar a frequência da utilização de situações problemáticas do dia-a-dia, como forma de dar significado e aplicação a conteúdos lecionados.
- aumentar a frequência de interações verbais que estimulem a autonomia e responsabilidade do aluno face ao seu sucesso.

Em reunião de metas curriculares e articulação

- Continuar a desenvolver trabalho colaborativo, através da partilha pedagógica, da coordenação e planificação de atividades e da criação conjunta dos recursos a utilizar em sala de aula;
- Continuar a elaborar conjuntamente os instrumentos de avaliação e respetivos critérios de correção de forma a evitar assimetrias significativas de resultados.

AVALIAÇÃO DO SUCESSO ACADÉMICO - GRELHA DE AVALIAÇÃO 4 (G4)

IDENTIFICAÇÃO DA DISCIPLINA: Física e Química A

REFERENCIAL		ANÁLISE ³³			
Critérios	Itens				
Eficácia	Como se situam as taxas de sucesso face à média dos últimos três anos letivos (valores de referência)?	10.º	↘	↔	↗
		11.º			X
		12.º			X
Qualidade	Como se situam as médias face à média dos últimos três anos letivos (valores de referência)?	10.º	↘	↔	↗
		11.º			X
		12.º			X

JUSTIFICAÇÃO CRÍTICA SOBRE OS RESULTADOS ACADÉMICOS ALCANÇADOS

(Exs. razões que justifiquem os resultados alcançados; breve reflexão sobre o impacto das estratégias adotadas ...)

Em qualquer dos níveis de ensino se verificou uma melhoria gradual de resultados ao longo do ano, que se reflete tanto na eficácia como na qualidade. Dos dois níveis é o 11º ano que se destaca pela positiva, tendo alcançado, de um modo geral, melhores resultados no final do ano letivo.

As estratégias implementadas ao longo do ano pela área disciplinar surtiram efeito, pelo que devem continuar a ser utilizadas no próximo ano letivo.

Para melhorar ainda mais os resultados é necessário combater os constrangimentos identificados em alunos que não tiverem tão bom desempenho : conhecimento e compreensão de conceitos, compreensão das relações existentes entre conceitos que permitam estabelecer princípios, leis e teorias e a aplicação dos conceitos e das relações entre eles, a situações e a contextos diversificados; dificuldades ao nível da produção e comunicação de raciocínios demonstrativos com recurso a linguagem científica adequada, seja através de produção de enunciados escritos seja através da explicitação de raciocínios com formulário e cálculos específicos. Superar estes constrangimentos, exige dos alunos um trabalho contínuo e sistemático em casa e dos professores a procura e implementação de novas estratégias e mecanismos facilitadores da aprendizagem, seja na sala de aula seja em sessões de tutoria de forma a que os alunos acabem por conseguir validar os conhecimentos adquiridos. As aulas de preparação para exame desde o 10º ano são uma ferramenta eficaz no combate ao insucesso da avaliação externa, pelo que o trabalho aí desenvolvido com os alunos deve ter por referência a tipologia das provas de exame e os respetivos critérios de correção, gerais e específicos.

Identifiquem as propostas de **ESTRATÉGIAS ORGANIZACIONAIS** a ter em conta na organização do próximo ano letivo:

NOTA: as propostas a apresentar devem ter por base os resultados académicos alcançados e os efeitos das estratégias adotadas ao longo do presente ano letivo.

³³ Em cada um dos itens, assinale com um X o resultado da análise. **Legenda:** ↘ - Abaixo; ↔ - Idêntica; ↗ - Acima.

Identifiquem as propostas de ESTRATÉGIAS ORGANIZACIONAIS a ter em conta na organização do próximo ano letivo:

NOTA: as propostas a apresentar devem ter por base os resultados académicos alcançados e os efeitos das estratégias adotadas ao longo do presente ano letivo.

A área disciplinar propõe-se intervir em vários domínios para melhorar resultado

Em sala de aula:

- proporcionar mais atividades em grupo de pares de exploração de conteúdos lecionados, para promover o desenvolvimento e aplicação de competências curriculares;
- incrementar a realização de atividades práticas e teórico-práticas, recorrendo a ferramentas diversificadas, nomeadamente material e equipamento de laboratório;
- reforçar a utilização das novas tecnologias da informação para explorar recursos multimédia, como ferramenta motivadora da aprendizagem;
- continuar a resolver problemas do manual, caderno de exercícios e fichas de trabalho, fornecer fichas informativas de integração de conteúdos em situações reais do quotidiano;
- aumentar a frequência da utilização de situações problemáticas do dia-a-dia, como forma de dar significado e aplicação a conteúdos lecionados.
- aumentar a frequência de interações verbais que estimulem a autonomia e responsabilidade do aluno face ao seu sucesso.

Em reunião de metas curriculares e articulação

- aferir e harmonizar procedimentos em sala de aula, relativamente às metodologias e estratégias adotadas para o mesmo nível de ensino.
- continuar a desenvolver trabalho colaborativo, através da partilha pedagógica, da coordenação e planificação de atividades e da criação conjunta dos recursos a utilizar em sala de aula;
- continuar a elaborar conjuntamente os instrumentos de avaliação e respetivos critérios de correção de forma a evitar assimetrias significativas de resultados.
- aferir procedimentos a ter nas aulas de preparação para exame, considerando que o trabalho aí desenvolvido com os alunos deve ter por referência a tipologia das provas de exame e os respetivos critérios de correção, gerais e específicos.

DEPARTAMENTO Expressões

ÁREAS CURRICULARES DISCIPLINARES:

- Educação Visual (EV)
- Educação Tecnológica (ET)
- Educação Física (EF)
- Educação Musical (EM)/Música
- Desenho A
- Geometria Descritiva A
- Oficina de Artes

AVALIAÇÃO DO SUCESSO ACADÉMICO - GRELHA DE AVALIAÇÃO 4 (G4)

IDENTIFICAÇÃO DA DISCIPLINA: Educação Visual

REFERENCIAL		ANÁLISE ³⁴			
Critérios	Itens				
Eficácia	Como se situam as taxas de sucesso face à média dos últimos três anos letivos (valores de referência)?	5.º	↘	↔	↗
		6.º			X
		7.º	X		
		8.º	X		
		9.º			X
Qualidade	Como se situam as médias face à média dos últimos três anos letivos (valores de referência)?	5.º	↘	↔	↗
		6.º		x	
		7.º		x	
		8.º		X	
		9.º	X		

JUSTIFICAÇÃO CRÍTICA SOBRE OS RESULTADOS ACADÉMICOS ALCANÇADOS
(Exs. razões que justifiquem os resultados alcançados; breve reflexão sobre o impacto das estratégias adotadas ...)
<p>_ Relativamente ao quinto, sexto e nono ano, pode-se verificar que os níveis de eficácia estão acima do estabelecido. Isso deve-se ao facto de os alunos terem conseguido obter bons resultados e adquiridos os conhecimentos estabelecido nas metas do quinto ano de escolaridade. Relativamente ao sétimo e oitavo ano, houve alunos que não conseguiram atingir os conhecimentos estabelecidos para o grau de ensino.</p> <p>- Quanto a qualidade Pode-se verificar que os níveis de qualidade foram atingidos, no entanto o nono ano apresentou uma diferença devido aos motivos acima enunciados.</p>

Identifiquem as propostas de ESTRATÉGIAS ORGANIZACIONAIS a ter em conta na organização do próximo ano letivo:

NOTA: as propostas a apresentar devem ter por base os resultados académicos alcançados e os efeitos das estratégias adotadas ao longo do presente ano letivo.

-

³⁴ Em cada um dos itens, assinale com um X o resultado da análise. **Legenda:** ↘ - Abaixo; ↔ - Idêntica; ↗ - Acima.

AVALIAÇÃO DO SUCESSO ACADÉMICO - GRELHA DE AVALIAÇÃO 4 (G4)

IDENTIFICAÇÃO DA DISCIPLINA: Educação Tecnológica

REFERENCIAL		ANÁLISE ³⁵			
Critérios	Itens				
Eficácia	Como se situam as taxas de sucesso face à média dos últimos três anos letivos (valores de referência)?	5.º	↘	↔	↗
		6.º			X
		7.º			X
		8.º	X		
		9.º			
Qualidade	Como se situam as médias face à média dos últimos três anos letivos (valores de referência)?	5.º	X		
		6.º	X		
		7.º			
		8.º			X
		9.º			

JUSTIFICAÇÃO CRÍTICA SOBRE OS RESULTADOS ACADÉMICOS ALCANÇADOS

(Exs. razões que justifiquem os resultados alcançados; breve reflexão sobre o impacto das estratégias adotadas ...)

_ Relativamente ao quinto e sexto ano, pode-se verificar que os níveis de eficácia estão acima do estabelecido. Isso deve-se ao facto de os alunos terem conseguido obter bons resultados e adquiridos os conhecimentos estabelecido nas metas do quinto ano de escolaridade.

Quanto a qualidade, embora não tenha atingido os valores de referência, as discrepância é mínima. Até porque não há níveis inferiores a três.

Identifiquem as propostas de ESTRATÉGIAS ORGANIZACIONAIS a ter em conta na organização do próximo ano letivo:

NOTA: as propostas a apresentar devem ter por base os resultados académicos alcançados e os efeitos das estratégias adotadas ao longo do presente ano letivo.

-

³⁵ Em cada um dos itens, assinale com um X o resultado da análise. **Legenda:** ↘ - Abaixo; ↔ - Idêntica; ↗ - Acima.

AVALIAÇÃO DO SUCESSO ACADÉMICO - GRELHA DE AVALIAÇÃO 4 (G4)

IDENTIFICAÇÃO DA DISCIPLINA: Educação Física

REFERENCIAL		ANÁLISE ³⁶			
Critérios	Itens				
Eficácia	Como se situam as taxas de sucesso face à média dos últimos três anos letivos (valores de referência)?	5.º	↘	↔	↗
		6.º		↔	
		7.º		↔	
		8.º		↔	
		9.º		↔	
Qualidade	Como se situam as médias face à média dos últimos três anos letivos (valores de referência)?	5.º	↘	↔	↗
		6.º		↔	
		7.º		↔	
		8.º		↔	
		9.º		↔	

JUSTIFICAÇÃO CRÍTICA SOBRE OS RESULTADOS ACADÉMICOS ALCANÇADOS
(Exs. razões que justifiquem os resultados alcançados; breve reflexão sobre o impacto das estratégias adotadas ...)
Quer as taxas de sucesso, quer as médias relativas aos últimos 3 anos, mantêm-se elevadas.

Identifiquem as propostas de **ESTRATÉGIAS ORGANIZACIONAIS** a ter em conta na organização do próximo ano letivo:

NOTA: as propostas a apresentar devem ter por base os resultados académicos alcançados e os efeitos das estratégias adotadas ao longo do presente ano letivo.

-

³⁶ Em cada um dos itens, assinale com um X o resultado da análise. **Legenda:** ↘ - Abaixo; ↔ - Idêntica; ↗ - Acima.

AVALIAÇÃO DO SUCESSO ACADÉMICO - GRELHA DE AVALIAÇÃO 4 (G4)

IDENTIFICAÇÃO DA DISCIPLINA: Educação Física

REFERENCIAL		ANÁLISE ³⁷			
Critérios	Itens				
Eficácia	Como se situam as taxas de sucesso face à média dos últimos três anos letivos (valores de referência)?	10.º	↘	↔	↗
		11.º		↔	
		12.º		↔	
				↔	
Qualidade	Como se situam as médias face à média dos últimos três anos letivos (valores de referência)?	10.º	↘	↔	↗
		11.º		↔	
		12.º		↔	
				↔	

JUSTIFICAÇÃO CRÍTICA SOBRE OS RESULTADOS ACADÉMICOS ALCANÇADOS

(Exs. razões que justifiquem os resultados alcançados; breve reflexão sobre o impacto das estratégias adotadas ...)

_ Quer as taxas de sucesso, quer as médias relativas aos últimos 3 anos, mantêm-se elevadas.

Identifiquem as propostas de **ESTRATÉGIAS ORGANIZACIONAIS** a ter em conta na organização do próximo ano letivo:

NOTA: as propostas a apresentar devem ter por base os resultados académicos alcançados e os efeitos das estratégias adotadas ao longo do presente ano letivo.

³⁷ Em cada um dos itens, assinale com um X o resultado da análise. **Legenda:** ↘ - Abaixo; ↔ - Idêntica; ↗ - Acima.

AVALIAÇÃO DO SUCESSO ACADÉMICO - GRELHA DE AVALIAÇÃO 4 (G4)

IDENTIFICAÇÃO DA DISCIPLINA: *Música*

REFERENCIAL		ANÁLISE ³⁸			
Critérios	Itens				
Eficácia	Como se situam as taxas de sucesso face à média dos últimos três anos letivos (valores de referência)?	5.º	↘	↔	↗
		6.º			X
		7.º			X
		8.º			X
		9.º			
Qualidade	Como se situam as médias face à média dos últimos três anos letivos (valores de referência)?	5.º	↘	↔	↗
		6.º		X	
		7.º	X		X
		8.º			
		9.º			

JUSTIFICAÇÃO CRÍTICA SOBRE OS RESULTADOS ACADÉMICOS ALCANÇADOS
(Exs. razões que justifiquem os resultados alcançados; breve reflexão sobre o impacto das estratégias adotadas ...)
Os resultados foram bastante positivos. Houve uma melhoria generalizada nos resultados obtidos no 5º, 6º e 7º anos.

Identifiquem as propostas de ESTRATÉGIAS ORGANIZACIONAIS a ter em conta na organização do próximo ano letivo:

NOTA: as propostas a apresentar devem ter por base os resultados académicos alcançados e os efeitos das estratégias adotadas ao longo do presente ano letivo.

—

³⁸ Em cada um dos itens, assinale com um X o resultado da análise. **Legenda:** ↘ - Abaixo; ↔ - Idêntica; ↗ - Acima.

AVALIAÇÃO DO SUCESSO ACADÉMICO - GRELHA DE AVALIAÇÃO 4 (G4)

IDENTIFICAÇÃO DA DISCIPLINA: Desenho A

REFERENCIAL		ANÁLISE ³⁹			
Critérios	Itens				
Eficácia	Como se situam as taxas de sucesso face à média dos últimos três anos letivos (valores de referência)?	10.º	↘	↔	↗
		11.º		X	
		12.º		X	
Qualidade	Como se situam as médias face à média dos últimos três anos letivos (valores de referência)?	10.º	↘	↔	↗
		11.º			X
		12.º	X		

JUSTIFICAÇÃO CRÍTICA SOBRE OS RESULTADOS ACADÉMICOS ALCANÇADOS

(Exs. razões que justifiquem os resultados alcançados; breve reflexão sobre o impacto das estratégias adotadas ...)

Verificou-se uma melhoria no 10º ano ao nível dos índices de Eficácia e Qualidade. Estes resultados devem-se sobretudo ao interesse e empenho evidenciado pelos alunos.

No 12º ano a quebra ao nível da qualidade verifica-se devido à falta de empenho e trabalho regular, bem como ausência de trabalho extra-aula que compromete melhores resultados.

Atendendo que esta é uma disciplina de cariz prático, a ausência de um treino regular inviabiliza um rendimento mais eficaz. Os alunos também revelaram um ritmo de trabalho muito lento, que em particular no 12º ano, pode revelar problemas a nível da realização do exame nacional.

A docente reformulou as suas estratégias para colmatar a falta de empenho dos alunos, e assim contribuir para um maior envolvimento destes nas atividades propostas. Valorizou-se também o trabalho realizado, através da exposição de uma seleção dos projetos concretizados.

Identifiquem as propostas de **ESTRATÉGIAS ORGANIZACIONAIS** a ter em conta na organização do próximo ano letivo:

NOTA: as propostas a apresentar devem ter por base os resultados académicos alcançados e os efeitos das estratégias adotadas ao longo do presente ano letivo.

³⁹ Em cada um dos itens, assinale com um X o resultado da análise. **Legenda:** ↘ - Abaixo; ↔ - Idêntica; ↗ - Acima.

Identifiquem as propostas de ESTRATÉGIAS ORGANIZACIONAIS a ter em conta na organização do próximo ano letivo:

NOTA: as propostas a apresentar devem ter por base os resultados académicos alcançados e os efeitos das estratégias adotadas ao longo do presente ano letivo.

AVALIAÇÃO DO SUCESSO ACADÉMICO - GRELHA DE AVALIAÇÃO 4 (G4)

IDENTIFICAÇÃO DA DISCIPLINA: Geometria Descritiva A

REFERENCIAL		ANÁLISE ⁴⁰			
Critérios	Itens				
Eficácia	Como se situam as taxas de sucesso face à média dos últimos três anos letivos (valores de referência)?		↘	↔	↗
		10.º	x		
		11.º	x		
		12.º			
Qualidade	Como se situam as médias face à média dos últimos três anos letivos (valores de referência)?		↘	↔	↗
		10.º	x		
		11.º	x		
		12.º			

JUSTIFICAÇÃO CRÍTICA SOBRE OS RESULTADOS ACADÉMICOS ALCANÇADOS

(Exs. razões que justifiquem os resultados alcançados; breve reflexão sobre o impacto das estratégias adotadas ...)

As professoras de Geometria Descritiva A verificaram uma falta de hábitos e métodos de trabalho dos alunos na realização de exercícios enviados para casa para consolidação de conhecimentos. Devido a este facto e à sua constante falta de estudo, os alunos apresentam uma alteração negativa nos seus resultados. Acresce ainda que no 11.º ano houve necessidade de repor matéria não lecionada no ano letivo anterior que juntamente com a já mencionada falta de hábitos de trabalho comprometeu alguns resultados.

Identifiquem as propostas de **ESTRATÉGIAS ORGANIZACIONAIS** a ter em conta na organização do próximo ano letivo:

NOTA: as propostas a apresentar devem ter por base os resultados académicos alcançados e os efeitos das estratégias adotadas ao longo do presente ano letivo.

Introdução no horário dos alunos de pelo menos um tempo letivo de apoio.

⁴⁰ Em cada um dos itens, assinale com um X o resultado da análise. **Legenda:** ↘ - Abaixo; ↔ - Idêntica; ↗ - Acima.

AVALIAÇÃO DO SUCESSO ACADÉMICO - GRELHA DE AVALIAÇÃO 4 (G4)

IDENTIFICAÇÃO DA DISCIPLINA: Oficina de Artes

REFERENCIAL		ANÁLISE ⁴¹			
Critérios	Itens				
Eficácia	Como se situam as taxas de sucesso face à média dos últimos três anos letivos (valores de referência)?	10.º	↘	↔	↗
		11.º			
		12.º		x	
Qualidade	Como se situam as médias face à média dos últimos três anos letivos (valores de referência)?	10.º	↘	↔	↗
		11.º			
		12.º	x		

JUSTIFICAÇÃO CRÍTICA SOBRE OS RESULTADOS ACADÉMICOS ALCANÇADOS

(Exs. razões que justifiquem os resultados alcançados; breve reflexão sobre o impacto das estratégias adotadas ...)

Verificou-se uma discrepância dado ao fato de haver falta de pré-requisitos, falta de atenção e concentração, ausência de material e de trabalho de pesquisa. Os alunos não se envolveram nas atividades propostas de uma forma condizente com alunos do ensino secundário, não reagindo da forma expectável às estratégias de motivação desenvolvidas pela docente.

Identifiquem as propostas de **ESTRATÉGIAS ORGANIZACIONAIS** a ter em conta na organização do próximo ano letivo:

NOTA: as propostas a apresentar devem ter por base os resultados académicos alcançados e os efeitos das estratégias adotadas ao longo do presente ano letivo.

⁴¹ Em cada um dos itens, assinale com um X o resultado da análise. **Legenda:** ↘ - Abaixo; ↔ - Idêntica; ↗ - Acima.

DEPARTAMENTO Ciências Sociais e Humanas

ÁREAS CURRICULARES DISCIPLINARES:

- História e Geografia de Portugal (HGP)
- História (Hist)
- Geografia (Geo)
- Educação Moral Religiosa e Católica (EMRC)
- Filosofia (Fil)
- Psicologia (Psi)
- Sociologia (Soc)
- Economia (Econ)

AVALIAÇÃO DO SUCESSO ACADÉMICO - GRELHA DE AVALIAÇÃO 4 (G4)

IDENTIFICAÇÃO DA DISCIPLINA: História e Geografia de Portugal (2º Ciclo)

REFERENCIAL		ANÁLISE ⁴²			
Critérios	Itens				
Eficácia	Como se situam as taxas de sucesso face à média dos últimos três anos letivos (valores de referência)?	5.º	↘	↔	↗
		6.º	X		
		7.º			
		8.º			
		9.º			
Qualidade	Como se situam as médias face à média dos últimos três anos letivos (valores de referência)?	5.º	↘	↔	↗
		6.º	X	X	
		7.º			
		8.º			
		9.º			

JUSTIFICAÇÃO CRÍTICA SOBRE OS RESULTADOS ACADÉMICOS ALCANÇADOS

(Exs. razões que justifiquem os resultados alcançados; breve reflexão sobre o impacto das estratégias adotadas ...)

ANÁLISE GLOBAL

Taxa sucesso (eficácia): 5º ano – 86,5% (2016) e 88,6% (VR) - -2,1%; 6º ano – 87,4% (2016) e 92,9% (VR) —-5,5%

Médias (qualidade) 2016: 5º ano – 3,5 (2016 e VR); 6º ano – 3,4 (2016) e 3,6 (VR) - -0,2

A análise comparativa dos resultados obtidos no 3.º período face aos valores de referência (VR) apresentados permite concluir que houve uma evolução **muito positiva** no sucesso académico.

No entanto, de acordo com os dados presentes constata-se o seguinte:

-No 5.º ano de escolaridade e no 6.º ano de escolaridade as taxas de sucesso (eficácia) situam-se ligeiramente abaixo dos VR - -2,1% e -5,5% respetivamente.

-Também as médias (qualidade) são inferiores aos VR - igual (5.º ano) e -0,2 (6.º)

O grupo de docentes desta área disciplinar considerou relevante proceder a uma reflexão cuidada sobre a evolução verificada em relação aos níveis obtidos ao longo do ano.

Importa destacar os seguintes pontos:

5.º ano de escolaridade

- TAXAS DE SUCESSO -

- 3 turmas apresentam valores acima dos VR – turmas A, D e F (42,9% das turmas de 5.º), quando no início do ano letivo todas as turmas apresentavam valores inferiores aos VR (com média de 77%, ou seja, a 10,9% dos VR).

- 3 turmas apresentam valores muito próximos dos VR – B (-0,4%), C (-3,6%) e E (-4,4%). Aliás, as turmas B e E apresentaram uma evolução muito significativa dos seus resultados relativamente ao início do ano - +11,7% e +17,5%, respetivamente. Apenas a turma G apresenta um desvio mais acentuado (-16,2%).

- Todas as turmas apresentaram uma evolução positiva em relação ao 1.º período - +8,8% entre o 1.º e o 3.º período, bem como do 2.º para o 3.º - +5,1%.

-MÉDIAS -

- No que diz respeito às médias, 4 turmas apresentam valores iguais ou superiores aos VR: 3 turmas apresentam valores superiores e 1 turma valor idêntico.

- Todas as turmas apresentam uma evolução positiva (entre o 1.º e o 3.º períodos: +0,5, bem como do 2.º para o 3.º: +0,3).

6.º ano de escolaridade

- TAXAS DE SUCESSO -

- 2 turmas apresentam valores acima dos VR – turmas A e B, registando sucesso pleno, ou seja 100% de taxa de eficácia, +7,1% em relação aos VR.

- 2 turmas apresentam valores próximos dos VR – F com -4,4% e G com -5,9%.; as turmas D e E apresentam um desvio mais acentuado (-15,1%). No entanto, foram turmas que apresentaram **uma maior evolução** nos seus resultados em relação ao início do ano – E - +61,1%, G - +43,5% e F - +30,8%.

⁴² Em cada um dos itens, assinala com um X o resultado da análise. **Legenda:** ↘ - Abaixo; ↔ - Idêntica; ↗ - Acima.

– Todas as turmas apresentaram uma evolução positiva em relação ao 1.º período - +25,1% entre o 1.º e o 3.º período, bem como do 2.º para o 3.º - +11,3%.

-Importa destacar que no início do ano letivo todas as turmas apresentavam valores inferiores aos VR (com média de 62,3%, ou seja, 30,6% abaixo dos VR).

-MÉDIAS -

– No que diz respeito às médias, 2 turmas apresentam valores superiores aos VR.

– Todas as turmas apresentam uma evolução positiva (entre o 1.º e o 3.º períodos: +0,5, bem como do 2.º para o 3.º - +0,2)

►CICLO DE ESCOLARIDADE

-Em 14 turmas deste ciclo de ensino 5 (35,7%) apresentam valores acima dos VR.

-2 turmas (14,3%) apresentam sucesso pleno (100%).

-Todas as turmas registaram uma evolução positiva dos seus resultados em relação ao 1.º período (5.º ano a evolução situou-se nos 8,8% e no 6.º nos 25,1%).

JUSTIFICAÇÃO DE RESULTADOS

Estes resultados justificam-se por uma multiplicidade de fatores, já diagnosticados anteriormente: a nível cognitivo os alunos revelaram dificuldades relativamente a competências de localização espaço-temporal, compreensão histórica e definição e explicitação de conceitos básicos, bem como ao nível do tratamento de informação e no relacionamento de acontecimentos de várias épocas. Estas dificuldades são agravadas com o facto de os discentes falharem no empenho e na realização das tarefas denotando uma total falta de sentido de responsabilidade e de interesse para além da ausência de hábitos de estudo e de métodos de trabalho. Por outro lado, e não menos importante, denotam muitas dificuldades na compreensão e expressão oral e escrita; para além disso, evidenciam escassez de vocabulário e dificuldades em produzir textos adequados a objetivos e situações. A falta de atenção e concentração com que os alunos estão na aula, a falta de estudo e de métodos de trabalho, a ausência de pré-requisitos expectáveis neste ciclo de ensino e as atitudes e comportamentos desadequados, dificultaram o sucesso de qualquer tipo de estratégia promotora do sucesso escolar. Apesar das constantes chamadas de atenção, no sentido de desenvolverem hábitos de estudo diários, uma parte dos alunos continuou a não realizar as tarefas propostas nas aulas, assim como os trabalhos de casa, para além de perturbarem constantemente o funcionamento das aulas (com especial enfoque nas turmas E e G do 6.º ano, situações mais problemáticas diagnosticadas ainda no decurso do 1.º período; para estas turmas implementaram-se estratégias de diferenciação pedagógica com vista a tentar mitigar as dificuldades de carácter estrutural reveladas pelos alunos).

O insucesso de parte das medidas preconizadas e implementadas nas turmas com maior insucesso resultada da sua falta de cumprimento por parte dos alunos. Em suma, estas estratégias só poderiam ser bem-sucedidas se houvesse uma alteração da atitude dos alunos perante todo o processo de ensino e aprendizagem, o que implicaria uma maior consciencialização dos discentes sobre as suas responsabilidades (e corresponsabilização dos encarregados de educação).

Apesar dos esforços desenvolvidos no sentido de incentivar os alunos a alterarem a sua postura, e apesar de se terem registado algumas melhorias, estas ficaram aquém do esperado.

ESTRATÉGIAS IMPLEMENTADAS

Valorizar as aprendizagens dos alunos através do reforço positivo; solicitar uma participação mais ativa e empenhada; reforçar a implementação de tpc; proporcionar situações de ensino individualizado e diferenciado (em função dos diferentes ritmos de aprendizagem dos alunos no contexto turma). Por outro lado, promover uma maior responsabilização dos alunos e dos respetivos encarregados de educação para que estas medidas pudessem ter sucesso, já que a falta de um estudo sistemático e de uma atitude persistente por parte dos discentes, para além da ausência de determinados pré-requisitos, condicionou o objetivo das medidas preconizadas.

Identifiquem as propostas de ESTRATÉGIAS ORGANIZACIONAIS a ter em conta na organização do próximo ano letivo:

NOTA: as propostas a apresentar devem ter por base os resultados académicos alcançados e os efeitos das estratégias adotadas ao longo do presente ano letivo.

- Com a introdução da prova de aferição de 5.º ano na disciplina de História e Geografia de Portugal, a realizar no dia 8 de junho de 2017, a duas semanas do final das aulas, seria pertinente reforçar o trabalho de consolidação dos principais conteúdos / conhecimentos da disciplina, num ano de escolaridade em que o programa é bastante extenso. Pelo que se propõe que uma das aulas de Apoio ao Estudo de cada uma das turmas seja destinada ao trabalho nesta disciplina.
- Propõe-se que o 6.º ano de escolaridade seja contemplado com mais uma hora letiva, uma vez que se torna quase impossível trabalhar de forma aprofundada os conteúdos programáticos e, acima de tudo, dar espaço aos alunos para se apropriarem dos conhecimentos de forma individualizada e autónoma.

AVALIAÇÃO DO SUCESSO ACADÉMICO - GRELHA DE AVALIAÇÃO 4 (G4)

IDENTIFICAÇÃO DA DISCIPLINA: História A

REFERENCIAL		ANÁLISE ⁴³			
Critérios	Itens				
Eficácia	Como se situam as taxas de sucesso face à média dos últimos três anos letivos (valores de referência)?	10.º	↘ X	↔	↗
		11.º			X
		12.º	X		
Qualidade	Como se situam as médias face à média dos últimos três anos letivos (valores de referência)?	10.º	↘ X	↔	↗
		11.º	X		
		12.º			X

JUSTIFICAÇÃO CRÍTICA SOBRE OS RESULTADOS ACADÉMICOS ALCANÇADOS

(Exs. razões que justifiquem os resultados alcançados; breve reflexão sobre o impacto das estratégias adotadas ...)

- Nas turmas D e E, do 10.º ano, a taxa de sucesso em termos de eficácia é inferior aos valores de referência (85,2%). Quanto ao critério de qualidade (11,7 valores), este encontra-se em sintonia com o valor de referência (11,8 valores) – uma décima de diferença! A primeira observação a registar é o facto da maioria dos alunos das turmas D e E revelar alguma irresponsabilidade perante as tarefas e muita dificuldade em acompanhar a exigência de trabalho que o ensino secundário acarreta, denotando, entre outras, falta de autonomia. Há também dificuldades no domínio da Língua Portuguesa, nomeadamente a dificuldade na

⁴³ Em cada um dos itens, assinale com um X o resultado da análise. **Legenda:** ↘ - Abaixo; ↔ - Idêntica; ↗ - Acima.

leitura e interpretação de documentos de diferentes tipos, o desconhecimento do significado de palavras comuns e a rara obtenção de sinónimos, e a produção de textos desarticulados ortográfica e semanticamente. A maioria não é capaz de produzir raciocínios analíticos, socorrendo-se muitas vezes de materiais apenas produzidos pelo professor. Foi discutido nos respetivos conselhos de turma que certos alunos deveriam repensar as suas opções escolares, uma vez que reprovaram e esses obtiveram classificação inferior a 10 à disciplina de História. Do universo de alunos que transitou de ano, apenas 5 obtiveram classificação inferior a 10 valores, isto é, cerca de 12%. Em suma, 88% dos alunos progrediram para o 11º ano com classificação inferior a 10 valores, o que se considera satisfatório.

- Quanto ao 11º ano, a taxa de sucesso em termos de eficácia (93,5%) registou uma melhoria significativa em relação aos períodos transatos (57,6% no 1º período e 81,3% no 2º) e é mesmo superior aos valores de referência (83,3%). Esta melhoria evidenciada está relacionada com a alteração da atitude e da responsabilidade dos alunos, mas também com as estratégias de remediação adotadas pelo docente. A taxa de qualidade (11,8 valores) continua a ser inferior aos valores de referência (12,2 valores), mas de forma insignificante, pois a diferença é apenas de quatro décimas.

- No que respeita ao 12º ano, a taxa de sucesso em termos de eficácia (95,5%) é ligeiramente inferior aos valores de referência (98%) e traduz uma única classificação inferior a dez valores, atribuída a uma aluna que revelou uma elevada falta de assiduidade ao longo do ano. Quanto à taxa de qualidade (13,6 valores), esta não só traduz uma melhoria relativamente aos períodos anteriores (12,3 e 12,8 valores respetivamente) como também se situa acima dos valores de referência (13 valores). Como tal, avalia-se como bastante satisfatório o sucesso obtido.

Identifiquem as propostas de ESTRATÉGIAS ORGANIZACIONAIS a ter em conta na organização do próximo ano letivo:

NOTA: as propostas a apresentar devem ter por base os resultados académicos alcançados e os efeitos das estratégias adotadas ao longo do presente ano letivo.

- A manutenção das aulas de preparação para o exame nacional no 12º ano afiguram-se como essenciais.

AVALIAÇÃO DO SUCESSO ACADÉMICO - GRELHA DE AVALIAÇÃO 4 (G4)

IDENTIFICAÇÃO DA DISCIPLINA: Geografia

REFERENCIAL		ANÁLISE ⁴⁴			
Critérios	Itens				
Eficácia	Como se situam as taxas de sucesso face à média dos últimos três anos letivos (valores de referência)?	5.º	↘	↔	↗
		6.º			
		7.º			X
		8.º			X
		9.º			X
Qualidade	Como se situam as médias face à média dos últimos três anos letivos (valores de referência)?	5.º	↘	↔	↗
		6.º			
		7.º		X	
		8.º			X
		9.º			X

JUSTIFICAÇÃO CRÍTICA SOBRE OS RESULTADOS ACADÉMICOS ALCANÇADOS

(Exs. razões que justifiquem os resultados alcançados; breve reflexão sobre o impacto das estratégias adotadas ...)

Relativamente à eficácia é nas turmas de 7ºano que se verificam as maiores diferenças entre os resultados obtidos no fim do 3º período com os valores de referência (84,2% e 83,8%, respetivamente). Quando comparamos o 2º período com o 3º período verifica-se que em todas as turmas a eficácia aumentou. Esta melhoria dos resultados deveu - se às estratégias definidas em conselho de turma. Analisando por turma ainda verificamos que existem quatro turmas com valores inferiores ao do referencial do agrupamento, a saber: turma A (78,9%); turma E (83,3%); turma F (75,0%) e a turma H (57,9%).

Quanto à qualidade todas as turmas melhoraram quando comparamos os resultados do 2º

⁴⁴ Em cada um dos itens, assinale com um X o resultado da análise. **Legenda:** ↘ - Abaixo; ↔ - Idêntica; ↗ - Acima.

período com os do 3º período. Mas, continuamos com três turmas com valores abaixo do valor do referencial do agrupamento; nomeadamente as turmas F, H e I (2,9; 2,7 e 3,1 respetivamente), sendo o valor do referencial de 3,2. Mas, temos também quatro turmas com valores superiores ao do referencial a saber: as turmas A, B, C e D (3,3; 3,6; 3,5 e 3,3 respetivamente).

Relativamente à eficácia nas turmas de 8º ano, a taxa de sucesso é de 94% pelo que quando comparada com os valores de referência 90%. As turmas 8º E e 8º G registam uma taxa de sucesso abaixo dos valores de referência: 79,2% e 88%, respetivamente. As turmas 8º A, C, D e H registam uma taxa de sucesso de 100%.

Quanto à qualidade as turmas de 8º ano registam uma média de 3,4 pelo que se regista uma melhoria face aos valores de referência (3,2). As médias das turmas 8º A, B e C situam-se acima do valor de referência e nas turmas 8º E e F as médias ficaram abaixo (3 e 3,1, respetivamente).

No 9º ano a taxa de sucesso foi de 100% e a média foi de 3,5, sendo superiores aos valores de referência, 93,4% e 3,3, respetivamente.

Os resultados alcançados devem-se a inúmeros fatores que foram analisados e debatidos, nomeadamente: a não contabilização do pior teste de avaliação na avaliação final do aluno que foi determinante; por outro lado, devido à grande extensão do programa de Geografia e reduzida carga horária semanal contribuiu para que no 9º ano tivessem de ser abordados inúmeros conteúdos com maior superficialidade, logo mais simplificados, para que o programa fosse cumprido. De uma maneira geral, os alunos apresentam uma grande imaturidade, falta de um trabalho contínuo e diário e manifestam atitudes pouco corretas no contexto de sala de aula, não respeitando as regras do saber ser/estar. É de salientar ainda que, apesar do sucesso alcançado na disciplina, os alunos continuam com enormes dificuldades na localização e interpretação dos fenómenos geográficos, pelo que se trata de um sucesso fictício.

Identifiquem as propostas de ESTRATÉGIAS ORGANIZACIONAIS a ter em conta na organização do próximo ano letivo:

NOTA: as propostas a apresentar devem ter por base os resultados académicos alcançados e os efeitos das estratégias adotadas ao longo do presente ano letivo.

Identifiquem as propostas de ESTRATÉGIAS ORGANIZACIONAIS a ter em conta na organização do próximo ano letivo:

NOTA: as propostas a apresentar devem ter por base os resultados académicos alcançados e os efeitos das estratégias adotadas ao longo do presente ano letivo.

Como estratégias para que o sucesso não seja apenas fictício mas efetivo, propomos as seguintes medidas:

- a não retirada do processo avaliativo de qualquer elemento de avaliação, ou seja, todos os instrumentos de avaliação devem ser aplicados na íntegra na avaliação dos alunos;
- o aumento da carga letiva em mais um tempo semanal, preferencialmente no oitavo ano, mas no nono ano também seria benéfico, e em especial se pudesse ser lecionado em salas de informática para trabalhar as competências TIG (Técnicas de Informação Geográfica), o que introduziria uma vertente mais prática no currículo que seria essencial para os alunos. Por outro lado, esse tempo permitiria, por parte dos docentes, a implementação de estratégias de trabalho mais individualizado para os alunos que revelam interesse, empenho mas que apresentam dificuldades de aquisição e aplicação de conteúdos, bem como o cumprimento do programa; e por parte dos alunos, permitiria uma melhor aquisição e consolidação dos conteúdos desta disciplina que são fundamentais para a compreensão dos fenómenos geográficos que são todos os fenómenos que fazem parte do quotidiano, do mundo atual.

AVALIAÇÃO DO SUCESSO ACADÉMICO - GRELHA DE AVALIAÇÃO 4 (G4)

IDENTIFICAÇÃO DA DISCIPLINA: EMR

REFERENCIAL		ANÁLISE ⁴⁵			
Critérios	Itens				
Eficácia	Como se situam as taxas de sucesso face à média dos últimos três anos letivos (valores de referência)?	5.º	↘	↔	↗
		6.º		X	
		7.º		X	
		8.º		X	
		9.º		X	
Qualidade	Como se situam as médias face à média dos últimos três anos letivos (valores de referência)?	5.º	↘	↔	↗
		6.º		X	
		7.º		X	
		8.º		X	
		9.º		X	

JUSTIFICAÇÃO CRÍTICA SOBRE OS RESULTADOS ACADÉMICOS ALCANÇADOS

(Exs. razões que justifiquem os resultados alcançados; breve reflexão sobre o impacto das estratégias adotadas ...)

_ De uma forma geral, os alunos continuam a revelar uma atitude positiva face às atividades letivas e às atividades de enriquecimento do currículo. Evidenciam interesse, empenho e disponibilidade para vivenciarem os valores morais que a disciplina promove, tanto na sala de aula, como na Escola em geral.

Identifiquem as propostas de **ESTRATÉGIAS ORGANIZACIONAIS** a ter em conta na organização do próximo ano letivo:

NOTA: as propostas a apresentar devem ter por base os resultados académicos alcançados e os efeitos das estratégias adotadas ao longo do presente ano letivo.

_ Continuar o projeto de estimulação do sentido de responsabilidade, de sensibilidade e de envolvimento perante os problemas sociais e económicos que afetam a comunidade educativa e local, através de ações de voluntariado.

- Realização de trabalhos individuais e em grupo, de modo a sensibilizar os alunos para a mudança das suas atitudes/conduitas na sala de aula (saber ser e saber estar).

- Reflexões e debates de ideias sobre visualizações de filmes/vídeos/documentários que promovam valores morais e éticos, no relacionamento interpessoal.

⁴⁵ Em cada um dos itens, assinale com um X o resultado da análise. **Legenda:** ↘ - Abaixo; ↔ - Idêntica; ↗ - Acima.

AVALIAÇÃO DO SUCESSO ACADÉMICO - GRELHA DE AVALIAÇÃO 4 (G4)

IDENTIFICAÇÃO DA DISCIPLINA: EMR

REFERENCIAL		ANÁLISE ⁴⁶			
Critérios	Itens				
Eficácia	Como se situam as taxas de sucesso face à média dos últimos três anos letivos (valores de referência)?	10.º	↘	↔	↗
		11.º		X	
		12.º		X	
Qualidade	Como se situam as médias face à média dos últimos três anos letivos (valores de referência)?	10.º	↘	↔	↗
		11.º		X	
		12.º		X	

JUSTIFICAÇÃO CRÍTICA SOBRE OS RESULTADOS ACADÉMICOS ALCANÇADOS

(Exs. razões que justifiquem os resultados alcançados; breve reflexão sobre o impacto das estratégias adotadas ...)

_De uma forma geral, os alunos continuam a revelar uma atitude positiva face às atividades letivas e às atividades de enriquecimento do currículo. Evidenciam interesse, empenho e disponibilidade para vivenciarem os valores morais que a disciplina promove, tanto na sala de aula, como na Escola em geral.

Identifiquem as propostas de ESTRATÉGIAS ORGANIZACIONAIS a ter em conta na organização do próximo ano letivo:

NOTA: as propostas a apresentar devem ter por base os resultados académicos alcançados e os efeitos das estratégias adotadas ao longo do presente ano letivo.

_Continuar o projeto de estimulação do sentido de responsabilidade, de sensibilidade e de envolvimento perante os problemas sociais e económicos que afetam a comunidade educativa e local, através de ações de voluntariado.

- Realização de trabalhos individuais e em grupo, de modo a sensibilizar os alunos para a mudança das suas atitudes/conduitas na sala de aula (saber ser e saber estar).
- Reflexões e debates de ideias sobre visualizações de filmes/vídeos/documentários que promovam valores morais e éticos, no relacionamento interpessoal.

⁴⁶ Em cada um dos itens, assinale com um X o resultado da análise. **Legenda:** ↘ - Abaixo; ↔ - Idêntica; ↗ - Acima.

AVALIAÇÃO DO SUCESSO ACADÉMICO - GRELHA DE AVALIAÇÃO 1 (G1)

PERÍODO LETIVO 3º

IDENTIFICAÇÃO DA DISCIPLINA: Filosofia

REFERENCIAL		ANÁLISE ⁴⁷			
Critérios	Itens				
Eficácia	Como se situam as taxas de sucesso face à média dos últimos três anos letivos (valores de referência)?		↘	↔	↗
		10.º	x		
		11.º	x		
		12.º			
Qualidade	Como se situam as médias face à média dos últimos três anos letivos (valores de referência)?		↘	↔	↗
		10.º		x	
		11.º			x
		12.º			

REFLEXÃO CRÍTICA DA REALIDADE

(Exs. descrição global, razões que justifiquem os resultados alcançados, ...)

Salienta-se que a comparação dos dados relativos à avaliação do terceiro período com o valor de referência (média dos últimos três anos letivos) poderá constituir um enviesamento dos resultados.

Constata-se que ao nível da eficácia, a taxa de sucesso obtida, nesta disciplina, no terceiro período, do presente ano letivo, é superior à do período anterior, ainda que se encontre ligeiramente abaixo do valor de referência. Estes valores explicam-se sobretudo pelos resultados obtidos pelos discentes nas turmas do curso de Artes Visuais dos décimo e décimo primeiro anos. Este facto justifica-se essencialmente pela ausência de hábitos e método de estudo, fraco domínio do vocabulário específico da disciplina, dificuldades na interpretação e análise de textos filosóficos e na expressão escrita, demonstrado pela generalidade destes alunos. Assim e no sentido de colmatar as dificuldades diagnosticadas foram implementadas, tal como no período anterior, as seguintes estratégias: disponibilização de um tempo semanal para apoio, sempre que solicitado pelos alunos, extra horário letivo da docente da disciplina; Intensificar a realização de atividades na sala de aula e em casa, nomeadamente a realização de fichas formativas, atividades de aplicação de conceitos analisados; realização de um comentário crítico escrito semanal a partir de leituras de notícias ou de livros escolhidos pelos alunos; questionar, mais sistematicamente, oralmente os alunos em cada aula no sentido de rever os conteúdos lecionados nas aulas anteriores e definição de objetivos específicos para os testes sumativos com revisão dos mesmos nas datas que antecedem a realização desses instrumentos de avaliação. Por conseguinte verificou-se, nestas turmas especificamente, uma ligeira subida na taxa de sucesso, quer ao nível da eficácia quer ao nível da qualidade. Mesmo assim e apesar das medidas adotadas a taxa de sucesso manteve-se ligeiramente abaixo do valor de referência no que diz respeito à eficácia. Saliente-se o facto das turmas do curso de Artes Visuais constituírem turma com o curso de Línguas e Humanidades, sendo que neste, quer no décimo quer no décimo primeiro ano, as taxas de sucesso são de 85% e 100%, respetivamente.

A nível da qualidade, a taxa de sucesso obtida no décimo ano não regista variações significativas por comparação com o valor de referência e no décimo primeiro ano a média registada encontra-se acima do valor de referência.

⁴⁷ Em cada um dos itens, assinale com um X o resultado da análise. **Legenda:** ↘ - Abaixo; ↔ - Idêntica; ↗ - Acima.

AVALIAÇÃO DO SUCESSO ACADÉMICO - GRELHA DE AVALIAÇÃO 1 (G1)

PERÍODO LETIVO 3º

IDENTIFICAÇÃO DA DISCIPLINA: Psicologia B

REFERENCIAL		ANÁLISE ⁴⁸			
Critérios	Itens				
Eficácia	Como se situam as taxas de sucesso face à média dos últimos três anos letivos (valores de referência)?		↘	↔	↗
		10.º			
		11.º			
		12.º		x	
Qualidade	Como se situam as médias face à média dos últimos três anos letivos (valores de referência)?		↘	↔	↗
		10.º			
		11.º			
		12.º			x

REFLEXÃO CRÍTICA DA REALIDADE

(Exs. descrição global, razões que justifiquem os resultados alcançados, ...)

Salientamos que a comparação dos dados relativos à avaliação do terceiro período com o valor de referência (média dos últimos três anos letivos) poderá constituir um enviesamento dos resultados.

No que diz respeito à eficácia, verificamos sucesso perfeito tal como se assinala no valor de referência.

Já no que concerne à qualidade, a média encontra-se acima da apresentada como valor de referência.

⁴⁸ Em cada um dos itens, assinale com um X o resultado da análise. **Legenda:** ↘ - Abaixo; ↔ - Idêntica; ↗ - Acima.

AVALIAÇÃO DO SUCESSO ACADÉMICO - GRELHA DE AVALIAÇÃO 1 (G1)

PERÍODO LETIVO 3º

IDENTIFICAÇÃO DA DISCIPLINA: Sociologia

REFERENCIAL		ANÁLISE ⁴⁹			
Critérios	Itens				
Eficácia	Como se situam as taxas de sucesso face à média dos últimos três anos letivos (valores de referência)?		↘	↔	↗
		10.º			
		11.º			
		12.º			X
Qualidade	Como se situam as médias face à média dos últimos três anos letivos (valores de referência)?		↘	↔	↗
		10.º			
		11.º			
		12.º			X

REFLEXÃO CRÍTICA DA REALIDADE

(Exs. descrição global, razões que justifiquem os resultados alcançados, ...)

Salientamos que a comparação dos dados relativos à avaliação do terceiro período com o valor de referência (média dos últimos três anos letivos) poderá constituir um enviesamento dos resultados.

No que diz respeito à eficácia, verificamos sucesso perfeito tal como se assinala no valor de referência.

Já no que concerne à qualidade, a média encontra-se acima da apresentada como valor de referência.

⁴⁹ Em cada um dos itens, assinale com um X o resultado da análise. **Legenda:** ↘ - Abaixo; ↔ - Idêntica; ↗ - Acima.

AVALIAÇÃO DO SUCESSO ACADÉMICO - GRELHA DE AVALIAÇÃO 4 (G4)

IDENTIFICAÇÃO DA DISCIPLINA: **Economia**

REFERENCIAL		ANÁLISE ⁵⁰			
Critérios	Itens				
Eficácia	Como se situam as taxas de sucesso face à média dos últimos três anos letivos (valores de referência)?	10.º	↘	↔	↗
		11.º			X
		12.º			
Qualidade	Como se situam as médias face à média dos últimos três anos letivos (valores de referência)?	10.º	↘	↔	↗
		11.º	X		
		12.º			

JUSTIFICAÇÃO CRÍTICA SOBRE OS RESULTADOS ACADÉMICOS ALCANÇADOS

(Exs. razões que justifiquem os resultados alcançados; breve reflexão sobre o impacto das estratégias adotadas ...)

Os alunos poderiam ter obtido melhores resultados se estivessem mais atentos, mais concentrados. Na generalidade os alunos distraem-se com grande facilidade, o que lhes dificulta em muitas situações o encadeamento e a compreensão de determinados conteúdos. O facto de no 3º período só se ter realizado um teste de avaliação sumativa e a avaliação final do 3º período não ter em consideração o teste de avaliação em que o aluno obteve a pior classificação, contribuiu para um desinteresse e falta de estudo neste período, o que se traduziu no aproveitamento dos alunos.

Identifiquem as propostas de **ESTRATÉGIAS ORGANIZACIONAIS** a ter em conta na organização do próximo ano letivo:

NOTA: as propostas a apresentar devem ter por base os resultados académicos alcançados e os efeitos das estratégias adotadas ao longo do presente ano letivo.

Considero que no próximo ano letivo se deverá alterar os critérios de avaliação, no que diz respeito ao número de testes a realizar no 3º período e o peso dos mesmos. Proposta: 2 testes no 3º período, à semelhança do 1º e 2º período. Na avaliação final do 3º período todos os testes deverão ser considerados.

⁵⁰ Em cada um dos itens, assinale com um X o resultado da análise. **Legenda:** ↘ - Abaixo; ↔ - Idêntica; ↗ - Acima.

VALORES DE REFERÊNCIA

Ensino Básico

1.1 Interna - Disciplinas

	Taxas de Sucesso				Médias		Obs. -									
	Valor de Referência (VR)		Valor de Referência (VR)		Valor de Referência (VR)											
1.º Ciclo	Português	Matemática	Estudo do Meio	Expressão Artística	Expressão Físico-Motora	Educação Moral e Religiosa	Iniciação à Programação	Inglês								
1.º ANO	%	92,3	88,7	91,6		95,1										
	Média	3,8	3,8	4,2		3,7										
2.º ANO	%	89,8	87,2	94,4		98,5										
	Média	3,6	3,6	3,9		3,8										
3.º ANO	%	93,8	88,8	96,8		96,0										
	Média	3,7	3,6	3,9		3,8										
4.º ANO	%	98,3	97,5	99,3		97,6										
	Média	3,8	3,8	4,0		3,8										
2.º Ciclo	Português	Inglês	História e Geografia de Portugal	Matemática	Ciências Naturais	Educação Visual	Educação Tecnológica	Educação Musical	Educação Física	Educação Moral e Religiosa						
5.º ANO	%	89,7	83,6	88,6	76,6	92,9	97,2	99,2	99,7	100,0	100,0					
	Média	3,3	3,3	3,5	3,2	3,5	3,5	3,4	3,9	3,8	4,6					
6.º ANO	%	86,7	75,0	92,9	66,0	92,0	97,6	98,6	97,6	99,8	100,0					
	Média	3,2	3,1	3,6	2,9	3,5	3,4	3,4	3,7	3,9	4,2					
3.º Ciclo	Português	Inglês	Francês	História	Geografia	Matemática	Ciências Naturais	Físico-Química	Educação Visual	Educação Física	Educação Moral e Religiosa	TIC	Educação Musical	Cidadania	Educação Tecnológica	
7.º ANO	%	76,9	80,6	77,3	95,9	83,8	64,8	83,8	85,6	97,8	97,1	99,4	96,0	97,6		
	Média	3,0	3,1	3,1	3,8	3,2	2,9	3,2	3,2	3,6	3,8	4,2	3,4	3,5		
8.º ANO	%	78,1	80,1	71,4	94,1	90,0	68,8	90,6	85,9	99,8	99,6	100,0	99,0		97,8	
	Média	3,0	3,1	2,9	3,6	3,2	3,0	3,2	3,2	3,7	3,8	4,4	3,6		3,3	
9.º ANO	%	79,3	80,0	82,8	94,3	93,4	66,1	92,0	81,8	98,4	98,6	99,8				
	Média	3,0	3,1	3,0	3,4	3,3	2,9	3,5	3,1	3,7	3,8	4,5				

1.2 Interna - Transições

		Transições	Sucesso Perfeito
		Metas (M)	
1.º Ciclo		Transição	Sucesso Perfeito
1.º ANO	n		
	% 95,0		
2.º ANO	n		
	% 95,0		
3.º ANO	n		
	% 95,0		
4.º ANO	n		
	% 95,0		
2.º Ciclo		Transição	Sucesso Perfeito
5.º ANO	n		
	% 90,0		
6.º ANO	n		
	% 90,0		
3.º Ciclo		Transição	Sucesso Perfeito
7.º ANO	n		
	% 80,0		
8.º ANO	n		
	% 80,0		
9.º ANO	n		
	% 80,0		

Obs. -

1.3 Externa - Disciplinas a Exame

			Taxas de Sucesso	Médias	Obs. -															
			Valor de Referência (VR)	Valor de Referência (VR)																
1.º Ciclo	Português	Matemática																		
	n	128	128																	
	%	70,0	72,0																	
	Média	3,0	3,1																	
2.º Ciclo	Português	Matemática																		
	n	172	172																	
	%	64,0	48,0																	
	Média	2,9	2,6																	
3.º Ciclo	Português	Matemática																		
	n	154	154																	
	%	63,0	43,7																	
	Média	2,8	2,6																	

Ensino Secundário

1. Valores de Referência

1.1 Interna - Disciplinas

	Taxas de Sucesso				Médias			Obs. -								
	Valor de Referência (VR)				Valor de Referência (VR)											
10.º ANO	Português	Inglês	Filosofia	Educação Física	Biologia e Geologia	Física e Química A	Matemática A	História A	Geografia A	Matemática Aplic. às C. Sociais	Desenho A	Geometria Descritiva A	História da Cultura e das Artes	Economia A	Educação Moral e Religiosa	
	%	86,0	81,6	91,4	100,0	86,7	66,8	62,5	85,2	87,6	72,9	92,0	75,2	89,1	91,7	100,0
	Média	115,1	122,2	122,9	156,7	119,2	111,8	112,1	118,6	113,7	116,7	132,4	132,1	120,6	135,8	124,6
11.º ANO	Português	Inglês	Filosofia	Educação Física	Biologia e Geologia	Física e Química A	Matemática A	História A	Geografia A	Matemática Aplic. às C. Sociais	Desenho A	Geometria Descritiva A	História da Cultura e das Artes	Economia A	Educação Moral e Religiosa	
	%	83,8	121,2	94,8	100,0	87,0	68,0	68,8	83,3	83,8	68,2	100,0	100,0	86,9	100,0	
	Média	118,1	126,8	128,3	160,4	117,9	111,8	115,0	122,0	115,8	112,3	142,3	135,2	121,5	127,9	
12.º ANO	Português	Educação Física	Matemática A	Física	Química	Psicologia B	Biologia	História A	Sociologia	Desenho A	Oficina de Artes	Oficina Multimédia	Educação Moral e Religiosa			
	%	90,4	100,0	84,2	100,0	97,9	100,0	98,8	98,0	100,0	100,0	100,0	100,0			
	Média	115,7	177,1	119,4	138,4	143,1	141,0	146,5	130,8	139,1	144,6	160,0	163,8	133,3		

1.2 Interna - Transições

		Transições	Sucesso Perfeito
		Metas (M)	
10.º ANO	Transição	Sucesso Perfeito	
	n		

	% 75,0		
11.º ANO	Transição	Sucesso Perfeito	
	n		

	% 75,0		
12.º ANO	Conclusão		
	n		

	% 75,0		

Obs. -

DEPARTAMENTO 2

ÁREAS CURRICULARES DISCIPLINARES:

-
-
-
-
-
-
-
-
-

DEPARTAMENTO 3

ÁREAS CURRICULARES DISCIPLINARES:

-
-
-
-
-
-
-
-
-

DEPARTAMENTO 4

ÁREAS CURRICULARES DISCIPLINARES:

-
-
-
-
-
-
-
-
-

DEPARTAMENTO 5

ÁREAS CURRICULARES DISCIPLINARES:

-
-
-
-
-
-
-
-
-

VALORES DE REFERÊNCIA